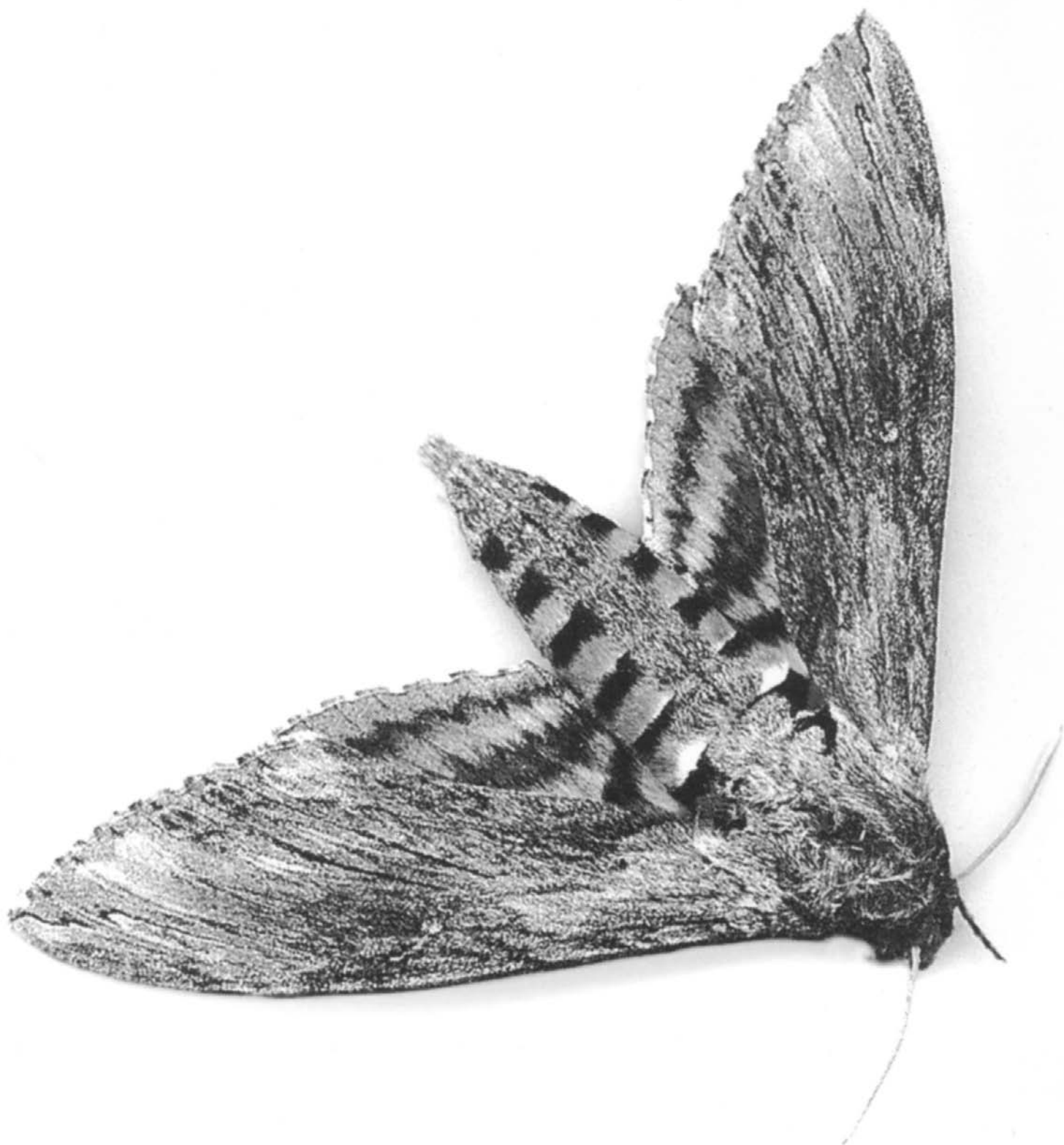


SPOLEČNOST PRO TRVALE UDRŽITELNÝ ŽIVOT

Z P R A V O D A J

1

2 0 0 9



*Vážení přátelé,*

*Letošní léto zdá se být poněkud podivné. Chvilí prší, chvíli je vedro, občas dusno až k zalknutí. Přívalové deště zaplavují domy, lidé, kteří tam bydlí, jsou zoufalí. Ráno odcházíte v letním oblečení, pochopitelně bez deštníku, večer se vracíte z práce totálně promočeni.*

*Mně ale rozmary počasí nezaskočily, dovolenou jsem na dobu červenec–srpen neplánovala.*

*Věděla jsem, že bude spousta práce s Ekofilmem a plánovala jsem také dohotovit, nechat vytisknout a rozeslat do konce prázdnin Zpravodaj, 10. srpna byl také termín odevzdání žádostí o grant na Magistrát hl. m. Prahy. Dnes je 20. srpna a já se teprve probírám prvními příspěvky. Na vině však není počasí, ale hlavně Ekofilm. Přišlo letos rekordní množství dokumentů – zahraničních více než 150 a českých bylo přes 70. Protože jako členka výběrové komise jsem musela všechny vidět, zhodnotit a zúčastňovat se celodenních schůzek komise, zabralo to téměř celé léto a ke Zpravodaji jsem se nedostala.*

*Nevím, zda je to dostatečnou omluvou za zpoždění, nicméně prosím o pochopení..*

*Při této příležitosti a na tomto místě si Vás proto dovoluji pozvat na letošní festival Ekofilm, který se koná 5.–11. října v Českých Budějovicích a v Českém Krumlově. Bude to již 35. jubilejní ročník. Neváhejte a přijďte. Podrobné informace o programu, možnosti dopravy a ubytování naleznete na [www.ekofilm.cz](http://www.ekofilm.cz). Letošní výběr filmů je opět excelentní, doprovodný program zajímavý.*

*První poprázdninový seminář se koná ihned 1. září. Pozvánku jste ale výjimečně dostali pouze e-mailem a jako vždy je uveřejněna na [www.stuz.cz](http://www.stuz.cz), tento Zpravodaj bude buď ještě v tiskárně nebo na cestě do vašich schránek.*

*3. března jsme měli jako každý březen valné shromáždění členů STUŽ. Letos bylo shromáždění volební – zvolili jsme si členy předsednictva a předsedu a ti o měsíc později na své schůzi zvolili dva místopředsedy. Na valném shromáždění byla také zvolena do čestného předsednictva Emilka Strejčková – to jsme ještě netušili, že za necelý týden už nebude mezi námi. Zemřela po dlouhé nemoci 8. března. Sice jsme věděli, že je těžce nemocná, ale na její odchod jsme nebyli připraveni. Kdo ale bývá na takové situace dostatečně připraven?*

*Na nás je ale nyní, abychom to, co Emilka celý život hlásala, se snažili uvádět v život.*

*Svůj úvodník končím smutnou zprávou. V obsahu tohoto Zpravodaje ale nějakou tu optimistickou zprávu určitě najdete.*

*Vážení přátelé, mějte se všichni moc hezky, ať se vám po dovolených dobře vrací do všedních dnů a těším se, že se na některé ze stužových akcí potkáme.*

*Srdečně*

*Eva Vavroušková, tajemnice STUŽ*

# Obsah

<b>1.</b>	<b>AKTUÁLNÍ ZPRÁVY</b>	<b>5</b>
<b>2.</b>	<b>CO BUDE</b>	<b>5</b>
2.1	Pravidelné semináře v Klubu techniků na Novotného lávce	5
2.2	Memoriál Josefa a Petry Vavrouškových	5
2.3	Diskusní podvečery v Literární kavárně v Řetězové ulici	5
<b>3.</b>	<b>CO BYLO</b>	<b>6</b>
3.1	Zemřela Emilka Strejčková	6
3.2	Valné shromáždění členů STUŽ	7
3.2.1	Usnesení valného shromáždění STUŽ ze dne 3. března 2009	7
3.2.2	Volba místopředsedů	8
3.3	Pravidelné úterní semináře v 1. pololetí roku 2009	8
3.3.1	6. ledna: Udržitelný rozvoj území a politika územního rozvoje (PUR) anebo Přispěje připravovaná PUR k udržitelnému rozvoji území v ČR a v čem?	8
3.3.2	3. února: Hormonální disruptory, garantkou byla MUDr. Eva Rychlíková	11
3.3.3	7. dubna: Média a životní prostředí	13
3.3.4	5. května: Aktualizace strategie udržitelného rozvoje ČR – diskuse nad cíli a implementací	13
3.3.5	2. června: Územní plán Prahy a zeleň ve městech	14
<b>4.</b>	<b>CENA JOSEFA VAVROUŠKA</b>	<b>20</b>
4.1	Laudatio na Mirku Knotkovou	21
4.2	Laudatio na Antonína Bučka	23
<b>5.</b>	<b>STANOVISKA, PODNĚTY, PŘIPOMÍNKY</b>	<b>25</b>
5.1	Velká výzva neziskových organizací,	25
5.2	Náměty na doplnění plánovacího systému veřejné správy v zájmu komplexity a konzistentního managementu území a k zajištění udržitelného vývoje	26
5.3	Informace o metodě výpočtu ekologické újmy a metodě odhadu ztrát služeb ekosystémů ze záborů území	27
5.4	Poznámky k problematice vedení severozápadního segmentu silničního okruhu kolem Prahy v úseku Ruzyně – Březiněves ve věcných, časových i právních souvislostech	28
5.5	Masarykovská drobná práce v boji o zeleň	32
5.6	Vytvořit ucelený systém zeleně v Praze je komplikovaný problém	33
5.7	Vážnou škodlivinou zůstává nadměrný hluk...	35
5.8	REACH vstupuje do života průmyslu i spotřebitelů	36
5.9	Náročnost přepravních výkonů jednotlivých druhů dopravy na trakční energii	39
<b>6.</b>	<b>NÁZORY A KOMENTÁŘE, ÚVAHY A ZAMYŠLENÍ</b>	<b>41</b>
6.1	Živíme se auty? Dobrou chuť ...	41
6.2	Genové (a myšlenkové) manipulace	42
<b>7.</b>	<b>RŮZNÉ</b>	<b>43</b>
7.1	Nejistoty naší budoucnosti	43
7.2	Jak jsem se stala permakulturní designérkou	44
7.3	Pozdrav ze Slepíčních hor	45
7.4	Bohoslužba za krajinu 23.5.2009	46
7.5	Plejtváci obrovští	46

7.6	Neprávem tabuizovaná témata - co s „nepřizpůsobivými“ spoluobčany?	47
<b>8.</b>	<b>NOVÉ KNIHY</b>	<b>49</b>
8.1	Základy dopravní ekologie	49
8.2	Jak léčit nemoc šílené medicíny aneb Hippokratova noční můra,	50
<b>9.</b>	<b>AKTUÁLNÍ ADRESY A INFORMACE O STUŽ</b>	<b>51</b>
9.1	Informace o STUŽ	51
9.2	Předsednictvo	51
9.3	Revizní komise	52
9.4	Ostatní	52
9.5	Zástupci regionálních poboček	52
9.6	Čestné předsednictvo	53

## 1. AKTUÁLNÍ ZPRÁVY

- Poschodí v domě v Krátké, kde máme kancelář, stále ještě není k nastěhování. Za měsíc už to budou dva roky namísto původně inzerovaných tří měsíců. Už jsme si pomalu zvykli, problém je ale hlavně v tom, že spousty věcí, které jsme nechtěli stěhovat kdovíkam do skladu, máme s Jirkou Dlouhým každý doma a oběma notně překáží.
- Díky tomu, že nemáme zatím kancelář, jsme si navykli organizovat diskusní podvečery a některá setkání předsednictva v Literární kavárně v Řetězové ulici. Vaří tam dobré levné polévky a točí Bernarda, což se jeví oproti kanceláři jako výhoda.
- Pravidelné schůze předsednictva bývají vždy před seminářem od 14:30 na Novotného lávce, nejčastěji v místnosti 401 a zdůrazňují, že jsou členům STUŽ otevřené.
- Mimopražským zástupcům regionálních poboček je možné proplácet proti předložení jízdenky jízdné.
- Vzpomeňte si, vážení členové STUŽ, zda máte zaplacený příspěvek. Pokud ne, je možné zaplatit v hotovosti přímo na semináři, převodem na účet nebo složenkou.

## 2. CO BUDE

### 2.1 Pravidelné semináře v Klubu techniků na Novotného lávce

**1. září** – „Kde peníze jsou služebním, nikoliv pánem“ Seminář je věnován lokální ekonomice, garantem je Jiří Fencl.

**6. října** – seminář k říjnovým volbám: diskuse s představiteli stran o volebním programu v oblasti ekologie a TUR, případně co jejich zástupci prosadili v minulém volebním období. Pořádá STUŽ tradičně se Zeleným kruhem.

**3. listopadu** – „Jak jsme na tom? Spočítáme to politikům?“ Beseda na téma indikátory.

**1. prosince** – „Příhraniční spolupráce v oblasti péče o životní prostředí“.

### 2.2 Memoriál Josefa a Petry Vavrouškových

XV. ročník memoriálu Josefa a Petry Vavrouškovcov sa koná

11.–13. 9. 2009 – Penzión Jurika, Bobrovec

#### **Predbežný program:**

11. 9. – príchod účastníkov a ubytovanie, večer: rokovanie členov poroty súťaže esejí,

12. 9. – cez deň: pešia spomienková túra do doliny Parichvost,

večer: česko-slovenský seminár s diskusiou,

13.9. – voľný program.

### 2.3 Diskusní podvečery v Literární kavárně v Řetězové ulici

V 2. pololetí bude opět uspořádáno několik diskusních podvečerů, a to podle aktuální situace. Pozvánka s datem konání a programem bude členům, kteří jsou na e-mailu, včas poslána, jinak je nutné sledovat stužové stránky na [www.stuz.cz](http://www.stuz.cz), kde jsou mimo jiné uveřejňovány v předstihu také všechny aktivity STUŽ.

## 3. CO BYLO

### 3.1 Zemřela Emilka Strejčková

*(Pro vzpomínku na paní Emilii Strejčkovou)*

Emilka v neděli 8. března zemřela! Byla to smutná zpráva, která se od pondělka 9. března šířila po emailu i po telefonu. I když jsme všichni věděli, že je Emilka těžce nemocná, tak jsme tomu stěží uvěřili. Vždyť i na nemocničním lůžku v Motole, i doma, kde byla trvale upoutána na lůžku, měla stále zapnutý notebook a pracovala. Byli jsme s ní po celou dobu v kontaktu, z nemocnice také zorganizovala seminář STUŽ „Skleníkové děti“, kam pozvala tak věhlasné panelisty, jakými jsou MUDr. František Koukolík, Ing. Mnislav Atapama Zelený, Doc. PhDr. Petr Sak, CSc., Prof. RNDr. Jaroslav Flegr, CSc.

Emilka byla od založení STUŽ v roce 1992 její věrnou členkou, chodila na všechny semináře a pilně diskutovala. O semináři „Skleníkové děti“ dlouho přemýšlela a moc se na něj těšila, stále doufala, že se ho zúčastní. Osud tomu ale nechtěl, její zdravotní stav byl stále vážnější, tak nám poslala alespoň toto poselství:

*Vážení přátelé,*

*je mi líto, že nemohu být s Vámi, ale budu usilovně myslet, aby vše dobře dopadlo a aby děti do 3 let věku získaly takový prostor, který je pro udržitelný rozvoj nezbytný.*

*Co schází v této oblasti? Především je to celospolečenská pozornost a vůle zodpovědných něco měnit tak, aby vznikl harmonický vztah mezi přírodním a kulturním vývojem.*

*A pozdravem Emilie Strejčková*

*Dne 7. 1. 2008 v Praze, Motolská nemocnice.*

Mgr. Emilie Strejčková, které nikdo neřekl jinak než Emilko, se narodila v roce 1939 v Domažlicích. Vystudovala Pedagogickou fakultu UK, absolvovala postgraduální studium na Přírodovědecké fakultě UK, obor ochrana přírody.

Do roku 1975 pracovala jako učitelka, potom byla inspektorkou kultury pro ochranu přírody a památek na ONV v Praze 10. V té době vytvořila systém regionální ekologické výchovy pro žáky základních škol Prahy, napomáhala biologické rehabilitaci údolí Botiče a budování naučné stezky. Iniciovala doplnění Informačního okruhu životního prostředí Prahy o ekologické vyhodnocování parcel. S několika dalšími spolupracovníky prosadila vyhlášení prvních přírodních parků v Praze, původně nazývaných oblasti klidu.

Emilka byla počátkem devadesátých let zaměstnána v Českém ekologickém ústavu, kde se zabývala ekologickou výchovou. V tomto období zpracovala Analýzu ekologické výchovy v České republice a vytvořila první variantu návrhu Národního programu ekologické výchovy.

Od října 1994 začala budovat Ekologické centrum hlavního města Prahy v Toulcově dvoře, jehož hlavním cílem bylo od počátku včasné rozvíjení ekologické výchovy zejména předškolních dětí. Z polorozpadlého statku uprostřed sídliště se jí podařilo vybudovat oasu, kde se ty nejmenší děti seznamují s opravdovou přírodou, kde si mohou pohladit různá domácí zvířata a projít se pod rozkvetlým ovocným stromem. Jeho ředitelkou byla devět let.

Emilka po celý svůj život upozorňovala na narůstající problém odcizování dětí přírodnímu prostředí a snažila se prosazovat principy, které by tento problém eliminovaly. Napsala několik knih a odborných publikací a článků, z nichž nejvýznamnější jsou knihy „Děti pro pěťihory“ a „Děti, aby byly a žily“. Byla jednou z iniciátorů aktivity „Zpátky pod stromy – aneb o co (ne)usilujeme“ – výzva k výchově dětí v kontaktu s přírodou.

V roce 1997 dostala Emilka za celoživotní obětavou práci v ekologické výchově Cenu ministra životního prostředí. Na valném shromáždění STUŽ 3. března byla jmenována členkou čestného předsednictva.

Poslala jsem jí tuto zprávu emailem, přečíst si ji však sama již nemohla – přečetl jí ji syn a prý měla radost. Za pět dní na to již Emilka nebyla mezi námi...

Těžko se mi pší tato slova. Mohu neskromně říci, že jsme si s Emilkou byly blízké jak věkem, tak pohledem na svět, a vždy jsme si měly o čem povídat. Ze seminářů STUŽ jsme vždycky s ostatními ještě zašly do Literární kavárny v Řetězové ulici a pak jsme spolu jely metrem a cestou ještě probíraly, co nás na přednáškách oslovilo. Bude se mi po Emilce stýskat. Je toho ještě hodně, co bych jí byla ráda řekla a již neřeknu. Byl to kus života, který jsme vedle sebe prošly.

V poslední době se stále častěji musím vyrovnávat se ztrátami lidí, kteří pro mne v životě mnoho znamenali. Pokud nechci hovořit o nejbližší rodině, pak mohu již jen vzpomínat na Ivana Dejmalu, Igora Míchala, Jarka Stoklasu, Elišku Novákovou, z mladých ekologických přátel pak na Honzu Bouchala, kterého, když jel na kole z práce domů, smrtelně zranil nepozorný řidič automobilu....

Říká se, že lidé nejsou nahraditelní, ale zastupitelní. Kdo ale zastoupí tyto vzácné osobnosti?

*Eva Vavroušková, 10. 3. 2009*

## **3.2 Valné shromáždění členů STUŽ**

### **3.2.1 Usnesení valného shromáždění STUŽ ze dne 3. března 2009**

Valné shromáždění STUŽ konané v úterý 3. března 2009 v Domě vědecko-technických společností v Praze 1, Novotného lávka 5 bylo svoláno řádnou pozvánkou, uveřejněnou v Zpravodaji STUŽ č. 2/2008, tedy v dostatečném předstihu v souladu se Stanovami.

#### **A. Valné shromáždění schválilo:**

1. mandátovou komisi: Eva Vavroušková, Jiří Roth;
2. volební komisi: Květa Jechová, Eva Vavroušková;
3. návrhovou komisi: Martin Říha, Jiří Nečas;
4. program valného shromáždění;
5. zprávu o činnosti STUŽ, kterou přednesl předseda Jiří Dlouhý;
6. plán činnosti STUŽ na rok 2009 s doplněním o námět Zdeňka Joukla zaměřit se v činnosti STUŽ také na omezení plýtvání surovinami, energií, lidskými silami a finančními prostředky (v souvislosti s ekonomickou krizí), a to včetně publicistiky (podnět obnovit činnost mediální sekce), dále na boj s masivním stavěním ve volné krajině („urban sprawl“) a na širší zapojení STUŽ do různých spřátelených sítí;
7. zprávu o hospodaření STUŽ za r. 2008, kterou přednesl Jiří Dlouhý;
8. návrh rozpočtu pro rok 2009;
9. doplnění čestného předsednictva o Mgr. Emilii Strejčkovou;
10. počet členů předsednictva 6 a počet členů revizní komise 2;
11. stanovisko STUŽ ke kácení stromů v alejích kolem silnic;
12. změny Stanov STUŽ, jak byly připraveny předsednictvem na základě zkušeností s jejich praktickým uplatňováním;
13. zprávu revizní komise o vedení účetnictví a osvědčující jeho správnost v účetním roce 2008, kterou přednesl člen revizní komise Miroslav Punčochář.

#### **B. Valné shromáždění vzalo na vědomí:**

1. Zprávu o činnosti nové pobočky Kulivá hora (Hana Řezníčková), dále pak Východočeské a Chomutovské pobočky (Miroslav Petr, resp. Jiří Roth), Jizerskohorské regionální skupiny (Zdeněk Joukl) a písemnou zprávu Českolipské pobočky.
2. Výsledek voleb, kdy bylo přítomno 33 členů a bylo odevzdáno 31 platných lístků.

3. Předsedou byl zvolen Ing. Jiří Dlouhý (30 hlasů), členy předsednictva prom. biol. Pavel Šremer, (30), MUDr. Eva Rychlíková (27), RNDr. Jiří Nečas (27), Ing. Jiří Fencel (22), PaedDr. Jiří Roth (21) a Mgr. Eva Horová (18).
4. Náhradníky do předsednictva byli zvoleni Marcela Křížová (17), RNDr. Jiří Bendl, CSc. a Ing. Zdeněk Joukl.
5. Revizní komise byla zvolena ve složení Ing. Jaroslav Mejzr (31), Ing. Miroslav Punčochář (31).

### **C. Valné shromáždění uložilo:**

6. Předsedovi STUŽ na základě zmocnění dnešním valným shromážděním formulačně upřesnit podle případných připomínek Ministerstva vnitra schválené změny stanov, aby upravené stanovy byly řádně zaregistrovány; schválené stanovy v novém znění umístit na webu STUŽ a ve Zpravodaji STUŽ.
7. Předsednictvu připravit postup pro zmocnění členů zastupovat STUŽ v konkrétních kauzách (písemné pověření, legitimace apod.)

Praha 3. 3. 2009

Zapsali členové návrhové komise:

*Ing. arch. Martin Říha, RNDr. Jiří Nečas*

### **3.2.2 Volba místopředsedů**

Volba místopředsedů proběhla na schůzi předsednictva dne 7. dubna. Předsednictvo se usneslo, že budou pro toto volební období zvoleni dva místopředsedové

Návrh: Eva Rychlíková, Jiří Fencel.

Oba byli zvoleni většinou hlasů

## **3.3 Pravidelné úterní semináře v 1. pololetí roku 2009**

### **3.3.1 6. ledna: Udržitelný rozvoj území a politika územního rozvoje (PUR) anebo Přispěje připravovaná PUR k udržitelnému rozvoji území v ČR a v čem?**

PUR 2008 je čerstvě předkládána ministerstvem pro místní rozvoj na projednání vládou. Je to zásadní strategický dokument, který by měl zabezpečovat udržitelný-obecně prospěšný rozvoj území celé republiky, koordinovat ho na celostátní úrovni. Z tohoto dokumentu musí závazně vycházet územní plánování krajů ((zásady územního rozvoje krajů) a územní plány obcí. Obdobně má koordinovat dopady odvětvových a meziodvětvových strategií do území . Má proto zahrnovat nejdůležitější využití území, včetně infrastrukturních záměrů přesahujících hranice krajů, i mezinárodní návaznosti.

Ze stavebního zákona má předepsáno zabývat se:

- republikovými prioritami územního plánování,
- rozvojovým oblastem a osám,
- vymezení specifických oblastí s problémy v udržitelném rozvoji území,
- plochám a koridorům infrastruktury,
- kritériím a podmínkám pro rozhodování,
- úkoly pro naplňování PUR ČR.

Přednostně budeme diskutovat k:

- vyhodnocení plnění PUR ČR 2006,
- nejdůležitějším infrastrukturním záměrům,
- únosnosti území a hodnocení udržitelného rozvoje území,
- k výsledkům vyhodnocení vlivu PUR ČR na udržitelný rozvoj území,
- ochraně volné krajiny – zamezení nekontrolovatelného rozpínání měst a obcí
- metodě přípravy PUR ČR.



Účastníci panelu:

- Ing. Filip Novosád, Ing. Daniela Lešková, CSc, odbor územního plánování MMR
- Sekce ochrany přírody a krajiny MŽP ( zástupce bude ještě upřesněn)
- Sekce technické ochrany životního prostředí ( zástupce bude upřesněn)
- Mgr. Petra Humlíčková, asociace Zelený kruh
- Ing. arch. Martin Říha, STUŽ
- Ing. arch. Milan Körner, AURS, spol. s r. o.
- Pozván do panelu byl též Ekologický právní servis (EPS), zástupce EPS se nedostavil

Seminář moderoval Pavel Šremer, STUŽ

---

## Text vystoupení ing. arch. Martina Říhy

Vážené dámy, vážení pánové,

Společnost pro trvale udržitelný rozvoj se vyjádřila již k Politice územního rozvoje z roku 2006 a znovu k pracovnímu znění Politiky územního rozvoje z ledna 2008. Obě stanoviska lze dodnes nalézt na webových stránkách STUŽ nebo ve Zpravodajích STUŽ. Protože jsem připravoval i vyjádření Hlavního města Prahy jako kraje ke znění, rozeslanému k vyjádření ústředním správním úřadům a krajům, troufám si říci, že ji znám, vč. geneze jejího vzniku. I z důvodů časových nebudu otrocky doslova opakovat připomínky a námitky, které lze najít v těchto stanoviscích, ale shrnu ty nejzávažnější, vztahující se ke skutečně koncepčním věcem a ne k jednotlivým resortním záměrům, jejichž adicí, bez jakékoliv „přidané hodnoty“, jakékoliv vize harmonického rozvoje území, PÚR 2008 podle mého dojmu bohužel vznikla.

První zásadní připomínkou je, jak vůbec takový závazný dokument, jakou PÚR na celostátní úrovni vzniká. Ačkoliv stavební zákon jasně ukládá, že i PÚR podléhá hodnocení vlivů na ŽP podle zákona o EIA/SEA, „oznámení koncepce“ se neobjevilo v IS SEA MŽP a na webu MMR se objevilo v lednu minulého roku rovnou první pracovní znění s uklidňujícím komentářem, že jde o „první nástřel“ a že teprve ke druhému, „letnímu“ znění bude organizováno připomínkové řízení. Kdo není „fanda“ na územní plánování nebo nesleduje webové stránky MMR z profesionálních důvodů, ten se o záměru zpracovat novou PÚR v roce 2008 vůbec nemusel dozvědět, tím méně se vyjádřit k základním otázkám zjišťovacího řízení ke každé hodnocené koncepci, totiž:

- Zda je osnova zamýšlené koncepce z hlediska sledovaného účelu komplexní, zda se v ní na nic důležitého nezapomnělo,
- zda se má koncepce posuzovat v celém rozsahu, nebo ke stanovisku MŽP stačí obsah oznámení,
- zda by měly být koncepce a její SEA zpracovány ve variantách,
- na co se mají zpracovatelé koncepce, ale také zhotovitel vyhodnocení jejich vlivů na životní prostředí a veřejné zdraví, hlavně zaměřit,
- a konečně zda koncepce vyžaduje i posouzení příhraničních vlivů.

Kdyby se to bylo stalo tak, jak předpokládají oba zákony, nemusel bych tu patrně vytýkat PÚR 2008 mnohé z následujících nedostatků a pochybení. Mnohé z připomínek, které uplatnili i jiní, včetně České komory architektů, dalších profesních sdružení a nevládních hnutí i dotčených správních úřadů, by byly zohledněny už v doplněné osnově a samozřejmě v pojetí a obsahu zpracovaného dokumentu. Takhle se do PÚR 2008 mohou jen obtížně zapracovávat skutečně koncepční změny, jak by materiál vyžadoval a lze očekávat nechuť předkladatele něco zásadně měnit, ačkoliv to materiál vyžaduje, má-li splnit svůj účel.

Druhou zásadní připomínkou či spíše zásadní námitkou je fakt, že PÚR 2008, stejně jako ta z roku 2006, se v podstatě konkrétně týká jen antropogenních prvků ve využití státního území a ignoruje územní nároky a požadavky přírodního subsystému využití území. Území státu ale není určeno jen pro lidskou potřebu a spotřebu. Jsou tu i jiné živé organismy, materiálové, energetické a informační (genetické) toky a sítě, které tvoří součást Božího stvoření, mají hodnotu samy o sobě a potřebují pro sebe území nebo chcete-li prostor, ale i vzduch, vodu, půdu, klid. Jejich územní nároky jsou stejně důležité. Tyto životo-

dárné systémy, na jejichž existenci a diverzitě existenčně závisí i člověk, není možné v PÚR 2008 ignorovat. Tak, jako se PÚR věnuje sídlům, dopravní a technické infrastruktury, se musí věnovat se stejnou důležitostí územně definované síti chráněných území přírody, významným krajinným prvkům, ÚSES, ochraně krajinného rázu apod. Chybí-li tam tento rozměr hospodaření s územím, není to koncepce zaručující dlouhodobě udržitelný vývoj území, biodiverzitu, racionální využití zdrojů území. Jen deklarativní obecné přihlášení se k ochraně přírody a krajiny nestačí. Je to podobné, jako tomu bylo na starých mapách nově objevovaných kontinentů, kde mimo již prozkoumaná, osídlená a zakreslená území bývalo v bílých plochách napsáno „hic sunt leones“ – „zde jsou lvi“. Této námitce nelze čelit tím, že „ochranu přírody a krajiny v ČR zajišťují jiné koncepční materiály jiných rezortů“ – MŽP, MZd, MZe apod. Zde jde o územní nároky těchto subsystémů, o priority ve funkčním využití a prostorovém uspořádání území, což svrchovaně náleží do kompetencí územního plánování.

Třetí zásadní připomínkou, ne-li námitkou, je fakt ignorování širších mezinárodních souvislostí PÚR ČR. Ty v ní lze „vystopovat“ jen zčásti, a to jen u dopravní a technické infrastruktury. Zcela opomenuta je v širších vazbách struktury osídlení a zejména v ochraně přírody a krajiny obecně (vč. NATURA 2000) a také při společných hranicích se sousedními státy. Jsme součástí EU a naše rozvojové dokumenty by už neměly vypadat, jakoby na státních hranicích končil svět nebo alespoň pevnina. PÚR ČR by se nějak měla postavit k faktu, že jsme na evropském rozvodí a voda od nás odtéká do tří moří, aniž něco podstatnějšího kromě srážek přitéká. Je s tím spojená velká odpovědnost za kvalitu vod, za její čištění a také za uchování retenční schopnosti území a racionality využití vodních zdrojů. Polohou v srdci Evropy jsme na křižovatce důležitých evropských dálkových cest, což při nevhodné dělbě dopravní práce na nich nadměrně zatěžuje naše území. Naše některé národní parky Krkonoše, Šumava, Podyjí, České Švýcarsko) a chráněné krajinné oblasti sousedí s podobně chráněnými územími přírody v sousedních státech. Je žádoucí koordinovat plány a záměry v nich mezi orgány těchto států. Část pohraničního území, kde bylo po válce odsunuto německé obyvatelstvo, se z toho dodnes nevzpamatovalo. Přitom jde jednoznačně o koncepci, vyžadující i posouzení a projednání možných přes- a při-hraničních vlivů ve všech třech pilířích udržitelnosti.

Ostatně, na hranicích bývalých krajů z roku 1960 vznikly i tzv. „vnitřní periférie“, jak dokládá hospodářská statistika, dokonce i „optický stav obcí“ jako např. Kopidlno na hranicích Středočeského a bývalého Východočeského kraje, obce na Žluticku mezi Středočeským, bývalými Západočeským a Severočeským krajem, obce na pomezí Středních Čech a Českomoravské vrchoviny, na pomezí bývalých Středočeského, Jihočeského a Západočeského kraje a další.). PÚR ČR 2008 také v podstatě ignoruje specifickou problematiku venkova, venkovského osídlení. Problémy s dopravní obslužností, dostupností zaměstnání, občanského vybavení. I o tom, jak tyto disproporce a disparity postupně odstraňovat, bychom se měli v PÚR 2008 dočíst, ne jen pasivně vymezovat další a další koridory dopravních staveb a technické infrastruktury.

Nový stavební zákon zaznamenal značný posun ke komplexnímu hodnocení vlivů koncepcí ve všech třech pilířích udržitelnosti vývoje, když vedle environmentálních důsledků uložil vyhodnocovat koncepcie i z hlediska vlivů sociálních a ekonomických. Pro ně však PÚR 2008 neposkytuje vůbec žádné podklady, data či indikátory. Jak lze za takových okolností takové hodnocení vůbec provést? Opravdu neexistují smysluplné varianty pro další směřování orientace našeho hospodářství, které by se lišily jak územními nároky, tak důsledky a které by bylo možno hodnotit s cílem vybrat optimální, státem podporovanou variantu? Opravdu je nezbytné takto „vařit z vody“, ze soupisu přání jednotlivých rezortů, bez špetky vzletu a imaginace, jaké byl schopen už za 1. republiky původem švec Tomáš Baťa? Zatímco pro hodnocení vlivů na životní prostředí existuje zákon, vyhláška, metodiky, množina autorizovaných odborníků, pro hodnocení ekonomických a sociálních atributů vývoje neexistuje zatím nic podobného a podle toho ta vyhodnocení také vypadají. To není jen dluh Politiky územního rozvoje, ale stavebního zákona a jeho prováděcích předpisů.

PÚR 2008 se zabývá ochranou koridorů pro záměry již rozhodnuté nebo dosud sporné, ale na druhé straně se opatrně vyhýbá některým palčivým problémům, na které by bylo třeba při schválení Politiky územního rozvoje vládou vyjádřit jednoznačný státní (veřejný) zájem, nadřazený jiným zájmům, které

lze nazvat „díličmi“ (teritoriálními, skupinovými, resortními). Ani v tom neplní úlohu, do ní vkládanou nejen environmentalisty při koncipování nového stavebního zákona. Jedná se např. o sporné záměry zlepšení plavebních podmínek na Labi (Střekov–státní hranice SRN, VD Přelouč), průplavu D–O–L, vedení dálnice D3 mezi Prahou a Mezmem, dálničního spojení (Praha –) Brno–Vídeň, vedení R43 kolem Brna, R35 kolem Českého ráje, Pražského silničního okruhu v severozápadním segmentu (Ruzyně–D8), vedení silnice I/13 západně od Děčína ke křižovatce na D8 u Knínice a další zejména na jižní Moravě, jak na ně upozorňují např. články Ing. Jana Zemana k Politice územního rozvoje ČR z loňského září. PÚR 2008 nestanoví žádný územní nebo kapacitní limit pro další růst letiště Ruzyně, ačkoliv už dnes představuje tento dopravní uzel značný logistický i environmentální problém, nezabývá se blíže dalšími územními nároky a důsledky záměrů jaderné energetiky, nekodifikuje územní ochranu pro potencionální vhodné profily pro povrchovou akumulaci vod, jak požadovaly kraje už při rozporech při projednání Plánu hlavních povodí ČR. Kde jinde by mělo být ono kolbiště dílčích veřejných zájmů, než právě v zastřešujícím dokumentu územního plánování pro celou republiku? Jejich „rozseknutí“ je žádoucí a nemělo by se od-souvat – nechávat „vyhnít“. Když je není schopné vyřešit MMR jako meziresortní nebo mezikrajský roz-por, mělo by je v PÚR předložit do Rady vlády pro udržitelný rozvoj a do vlády a uložit dořešení důsledků rozhodnutí v resortních koncepcích.

Závěrečný dojem z dosavadního stavu prací na Politice územního rozvoje ČR pro mne bohužel je takový, že se vracíme do dob, kdy územní plánování bylo služkou jednostranně preferovaného investičního rozvoje. My jsme od počátku 90. let usilovali o to, aby se stalo předvídavým nástrojem k harmonizaci rozvojových i ochranných záměrů, nástrojem snahy srovnat obojí zájmy (ochrana, rozvoj) „pod jeden klo-bouk“ rozumnými kompromisy, spočívajícími v diferenciaci území na mozaiku či síť, v níž někde bude mít přednost ochrana zděděných nesporných přírodních a kulturních hodnot a jinde naopak prostor pro tvořivost k uspokojování lidských potřeb, přičemž tyto síť se budou komplementárně doplňovat. Je mi líto, že dnešní správní struktury tento žádoucí model nenaplnují a ustupují prostřednictvím resortních požadavků tlakům peněz, krátkodobých soukromých a skupinových zájmů před zájmy veřejnými a dlou-hodobými. V konečném výsledku bude za nedobré konce viněna veřejná správa, nikoliv subjekty, které tyto své zájmy na úkor celé společnosti prosadily, protože právě obhajoba veřejných, tedy nám všem spo-lečných zájmů, je jedinou legitimací veřejné správy živit se z našich daní.

V dalších podrobnostech odkazuji na v úvodu již zmíněná stanoviska STUŽ a hlavního města Prahy a nebudu jimi tady zdržovat, aby se ke slovu dostali i ostatní panelisti. K čemukoliv se můžeme dále vrátit ještě v diskusi.

Děkuji Vám za pozornost.

### **3.3.2 3. února: Hormonální disruptory, garantkou byla MUDr. Eva Rychlíková**

Existuje hypotéza, že lidé a živočišné druhy jsou škodlivě ovlivňováni chemickými látkami, které mohou vstupovat v těle do cesty hormonům a jejich působení přerušovat či nahrazovat.“

Tento škodlivý vliv může poté působit změny v populacích, dojde k nárůstu počtu nádorů, ke změnám rozmnožovacích funkcí. Jsou udávány tyto vlivy: výskyt nádorů, jedovatost pro rozmnožování, pro nervový systém a pro obranyschopnost organismu. Vlivy se dotýkají jak živočichů, tak člověka. Poměrně dávno byl vliv zjištěn u DDT a dalších podobných sloučenin (PCB, dioxiny...) a jejich metabolitů působících v relativně vysokých koncentracích, nebo u přirozeně se vyskytujících rostlinných steroidů. U lidí vystavených relativně vysokým koncentracím disruptorů byla zjišťována snížená kvalita spermatu a zvyšující se výskyt nádorů, vázaných na hormony (nádory prostaty, prsu). Endokrinní disruptory se uplatňují při tvorbě, uvolňování, transportu, přeměně, vazbě, aktivitě nebo vylučování přirozených hormonů odpovídajících za udržení činnosti organismu a jeho vývoje, kdy je důležitá jejich přítomnost v určitém období. Neuroendokrinní disruptory se uplatní v organismech buď prvotním vlivem na nervový systém, k sekundárnímu vlivu na nervový systém dojde až po ovlivnění hormonů, celý neuroendokrinní řetězec pochodu může proběhnout dokonce i bez chemických látek a jeho příčinou je stress.

Program:

Zahájení a moderace: MUDr.E. Rychlíková

- MUDr. Bohumil Turek : Neuroendokrinní disruptory a člověk
- MUDr. František Kožíšek: Endokrinně aktivní látky v pitné vodě
- MUDr. Miroslav Šuta: Hormonální látky a REACH
- Promítání dokumentu Hormonální akvárium od studentky FAMU Terezy Tara(1983) (Studovala dějiny umění a skandinávská kulturní studia v ČR, Dánsku a ve Švédsku. Od roku 2006 studuje dokumentární tvorbu na pražské FAMU).

Reportáž o fantastickém koloběhu antikoncepční pilulky, která podle nejnovějších výzkumů způsobuje změnu pohlaví u ryb i jiných živočichů. Ačkoliv měla být symbolem sexuální svobody žen, činí je závislémi na syntetických hormonech, masově produkováných a propagovaných nejen farmaceutickým průmyslem, ale i samotnými lékaři. Vědci hovoří o zamoření životního prostředí látkami jménem endokrinní disruptory a otázka svobodné volby tak zůstává stále aktuální.

(Dokument je možno si pro nekomerční využití půjčit ve videotéce MŽP u Jitky Radové)

## O záludnosti pilulek

*Eva Hauserová*

Dokumentární film Hormonální akvárium, který natočila studentka FAMU Tereza Tara, varuje: z moči žen, které užívají hormonální antikoncepci, se dostává do vody řek tolik hormonů, že to masově mění pohlaví ryb. A hormonální antikoncepce má i pro samotné ženy překvapivě mnoho rizik.

Ve filmu vidíte prostříhané záběry dívek na koupališti, ženy polykající tabletky a ryb marně lapajících po dechu. Mluví tu biologové, gynekologové, porodníci. Dovíte se, že samečci ryb mají dnes zcela běžně i jikry, jsou hermafroditní. Je to alarmující: my lidé, ryby i všechno ostatní v přírodě jsme propojeni složitou sítí vztahů a zdá se, že jsme v té síti uvízlí a nejsme schopni si ani plně uvědomit, co se vlastně děje.

Po projekci filmu následovala diskuse s autorkou filmu, biologem Jaroslavem Petrem a gynekoložkami Helenou Máslovou a Táňou Masaříkovou, z níž začalo teprve být jasné, co lidé provádějí svému životnímu prostředí i sami sobě.

Jaroslav Petr vyprávěl, že dnes už lososi putující k vytření mezi sebou mají 80% samic (dříve to bylo 50%, což je z evolučního hlediska nejpříznivější), protože část samečků se mění v samičky. Pro obojživelníky, zvláště žáby, je to osudné a hrozí jim vymření, protože jejich samečci mizí docela. Na vině ovšem nejsou pouze hormonální pilulky. Látky zvané endokrinní disruptory (tedy jacísi „rozvraceči“ jemně vyladěného hormonálního systému živočichů) se mohou rekrutovat z nejrůznějších chemikálií, do kterých byste to vůbec neřekli, od zemědělských postřiků po prací prášky. Lidstvo produkuje desetitisíce druhů chemikálií a jejich působení naprosto není prozkoumáno. Endokrinní disruptory přitom působí v nepatrných koncentracích, jaké jsou i v dešťové vodě. Takže před nimi není úniku.

Samozřejmě mě napadlo, zda osud rybích a žabích samečků nějak souvisí se známým jevem, že mužům ubývá spermií. Odpověď zní, že ano. Jde o problém ze stejného soudku. Zatímco generace dnešních dědečků a pradědečků ještě měla v mililitru ejakulátu stamiliony spermií, dnešní norma (kolik ještě stačí, aby byl ejakulát pokládán za „zdravý“) byla snížena ze čtyřiceti na dvacet milionů. Tedy na pouhou pětinu původního počtu, nebo i méně. Částečně za to jistě mohou hormony z pilulek, ale nepochybně je to vliv i jiných endokrinních disruptorů, a navíc dalších civilizačních vlivů, třeba stresu. Napadlo mě, že příroda takto reaguje na přemnožení člověka jako biologického druhu na této planetě. Je docela možné, že za nějaké desítky let už nebude možné počít dítě přirozenou cestou a bude k tomu potřeba asistence lékařů.

Hormonální antikoncepce má ale nepříznivé účinky i na samotné uživateky. Proč se o tom nemluví, je jasné: farmaceutické firmy mají zájem na odbytu pilulek a všemožně motivují lékaře, aby je předepisovali. Lékaři se jistě nezpronevřují svému vědomí, když každou pacientku podrobně neinformují o rizicích

této antikoncepci, spíš se jen chovají pragmaticky: každá antikoncepci má konečně nějaké nevýhody, a na pacientku mají třeba deset minut času, což na podrobné výklady nestačí.

„Z deseti dívek, s nimiž jsem dělala anonymní anketu na koupališti a které berou hormonální antikoncepci, má osm nějaké komplikace,“ vyprávěla Tereza Tara. „Přesto si každá z nich myslí, že je výjimkou a že neaprosté většině žen žádné komplikace nehrozí.“

Největší problémy pramení z toho, že hormonální antikoncepci zvyšuje srážlivost krve, a tím působí embolie a trombózy. „Každý rok z tohoto důvodu zemře v Čechách průměrně jedna mladá žena mezi dvaceti a třiceti lety,“ řekla gynekoložka Helena Máslová, která se tímto problémem dlouhodobě zabývá a v dokumentu také vystupuje. Hormonální antikoncepci také působí výkyvy nálad, snížení sekrece sliznic a pokles libida, a tyto problémy se mohou týkat i desítek procent uživatelék. Nejsou ovšem exaktně měřitelné, a tak jde jen o odhad.

Jenže ženy, obzvláště mladé dívky, které ještě nerodily, nemají žádnou spolehlivější a přitom pohodlnou antikoncepci. Řešení zřejmě není v tom, přestat pilulky předepisovat, ale provádět screening uživatelék, aby se zjistilo předem, zda jim hrozí zdravotní problémy, a asi také vylepšit čištění odpadních vod, aby se do řek nedostávalo tolik endokrinních disruptorů. Jejich hladiny zatím v čističkách nejsou ani sledovány.

### **3.3.3 7. dubna: Média a životní prostředí**

Diskutována byla především tato témata:

- Mediální obraz zelené ideologie, ekologických hnutí a politiků.
- Jak nevládní organizace vidí novináře? Co po nich chtějí a v čem se pletou?
- Globální změna klimatu – je velmi rozdílná prezentace tohoto problému v Česku a v západoevropských zemích a i když většina našich politiků, především v rámci předsednictví EU, tyto problémy řeší a občas i chápou, na veřejnost spíše doléhá ideologie Václava Klause.
- Udržitelný rozvoj – také toto téma je chápáno a prezentováno u nás rozdílněji, než v západoevropských zemích a pohled se mění velmi pomalu.
- Ekonomická krize – různá ekologická opatření mohou mít velmi kladné dopady také na ekonomii – zvýšení zaměstnanosti, rozvoj technologií, v médiích jsou tyto pozitivní kroky velmi málo prezentovány.
- Extrémistické názory – působení na veřejnost.

Účastníci panelu:

- Tomáš Feřtek – novinář, bývalý redaktor Reflexu,
- Marek Švehla – novinář, zástupce šéfredaktora Respektu,
- Ivan Fišera – sociolog,
- Moderátor: Jiří Dlouhý – STUŽ.

### **3.3.4 5. května: Aktualizace strategie udržitelného rozvoje ČR – diskuse nad cíli a implementací**

V současné době probíhá veřejná diskuse nad pracovní verzí aktualizace strategie udržitelného rozvoje ČR, která nyní obsahuje 5 prioritních os (podrobněji viz [www.mzp.cz/sur](http://www.mzp.cz/sur)):

- Populace, člověk a zdraví.
- Ekonomika a inovace.
- Rozvoj území.
- Krajina, ekosystémy a biodiverzita.
- Stabilní a bezpečná společnost.

Jak panelisté, tak i další účastníci semináře hledali odpovědi na otázky:

- Jsou cíle a priority adekvátní pro udržitelný rozvoj ČR, anebo je třeba je doplnit novými či některé naopak vynechat?

- Jak dosáhnout implementace celé strategie?
- Jaké budou nejdůležitější cesty k prosazení cílů aktualizované strategie?
- Je (vůbec) šance dosáhnout, aby tato strategie byla střešní koncepcí našeho státu anebo skončí, zapadlá prachem v zásuvce úředníků?

Panelisté:

- Ing. Rut Bízková, náměstkyně ministra, MŽP, za zadavatele projektu,
- Ing. Martin Smutný, Integra Consulting Services s.r.o., za zpracovatele projektu
- Doc. RNDr. Pavel Nováček, CSc, ředitel Centra interdisciplinárních studií Univerzity Palackého v Olomouci, člen STUŽ

### 3.3.5 2. června: Územní plán prahy a zeleň ve městech

*Seminář byl organizován ve spolupráci s Komisí pro životní prostředí AV ČR.*

V současné době probíhá zpracování nového Územního plánu Hlavního města Prahy a současně dochází k případům odstraňování stávající zeleně, na jejíž náhradu, je-li možná, budeme léta čekat. Oteplování města (které může být částečně ovlivňováno stromy) a znečištění mohou přitížit zdraví citlivých skupin obyvatel. Proto je potřebné o tom diskutovat.

O základních problémech, způsobech řešení a ostatních otázkách týkajících se Územního plánu hl. m. Prahy diskutovali:

- MUDr. Radim J.Šrám, Dr.Sc., Akademie věd ČR: Znečištění ovzduší a kvalita života
- Mgr.Martin Fejfar, Útvar rozvoje Hl.m.Prahy: Zeleň v Územním plánu Hlavního města Prahy
- Ing. Josef Pavlík, OOP Magistrátu Hl.m.Prahy: Ochrana zeleně v Praze
- RNDr. Zuzana Drhová, Ph.D, zastupitelka, Centrum pro sociální a ekonomické studie: Územní plán a zeleň v Praze
- Ing.Eva Sojková, Výzkumný ústav Silva Taroucy pro krajinu a okrasné zahradnictví, v.v.i.: Fenomén zeleně pražských vnitrobloků
- Ing. Ondřej Velek, zastupitel m.č. Praha 5, STUŽ: Zahrádkářské osady z pohledu ochrany zeleně, vnitroměstské rekreace, sociální kohese komunit Prahy...
- RNDr. JUDr. Jitka Jelínková Ph.D., Ing. Tomáš Mařík, ředitelství ČIŽP: Citlivý přístup vůči vzrostlým dřevinám a případech projektů a územního plánu

Moderátorka: MUDr. Eva Rychlíková ( ČIŽP a STUŽ)

-----

### **K tématu Územní plán Prahy: Kdy si konečně začneme naslouchat, rozumět a vážit jeden druhého?**

*Připomínky Martina Říhy k článku Jana Zemana, uveřejněném v Halo novinách*

Komunikace mezi úřady, projektanty, environmentálními nevládními organizacemi a veřejností je poznamenána již léta nedůvěrou, podezříváním a negativními emocemi. Každý, kdo se snaží tomuto jevu porozumět, dříve nebo později dojde k závěru, že překonat tuto zakořeněnou bariéru mezi těmi, kdo jsou setrvačně považováni a někdy se i sami považují za jakousi „vrchnost“ a těmi, kdo si připadají jako touto vrchností manipulovaní, nebude lehké. Má to totiž i druhou stranu téže mince. Mnozí poctiví úředníci a projektanti, s náležitou odbornou erudicí i morální integritou shledávají, že se do jejich odborně náročných, obtížných práce pod praporem „účasti veřejnosti“ strefují kromě konstruktivních a přínosných podnětů nespravedlivě i lidé, kteří té práci a jejímu účelu nerozumí, nerozeznají, co a jakým nástrojem veřejné správy lze řešit, nechápou ani věcné, ani časové, ani právní souvislosti. Často lze snadno dovodit, že se dokonce i lidé vysokoškolsky vzdělaní při vyjadřování k složitým dokumentům se konkrétními projednávanými dokumenty zabývali jen zcela povrchně, že uplatňují bez ohledu na skutečný obsah jakési „tradované“ výhrady a klišé, že si neověřili ani ty nejpodstatnější skutečnosti, na základě kterých jediné lze k projednávaným materiálům podat adekvátní a objektivní stanoviska, napomáhající ke kvalitě koneč-

ného řešení. Některá, často více emotivní, než zasvěcená vystoupení, pak jsou zcela zřejmě motivována dokonce nenávistí k úřadům obecně, ke správě věcí veřejných, k organizované společnosti, z jakýchsi „anarchistických pozic“.

Z průběhů veřejných projednání k různým fázím prací na rozvojových koncepcích, nejrůznějších strategiích, ale také územních plánech lze také dovodit, že veřejnost i environmentální organizace využívají platform veřejných projednání podle stavebního zákona nebo podle zákona o posuzování vlivů na životní prostředí často jako „hromosvodů“ za všechny skutečné i domnělé hříchy, které přisuzují veřejné správě státu, krajů nebo obcí prostě proto, že to jsou jediné součásti veřejné správy, které mají v pravidlech své práce styk s veřejností zakotven a tato veřejná projednání jsou vzácnými příležitostmi „si to s úřady vyříkat z očí do očí, padni komu padni“. Takoví lidé nikdy nepochopí, že subsystém územního plánování vychází sice ze všech podnětů a potřeb sociálního, ekonomického i environmentálního vývoje, ve svých výstupech ale řeší pouze jejich územní a prostorové nároky a na nerovnováhy v dílčích funkčních subsystémech města může poukazovat, ale řešení často spočívá kompetenčně na jiných subsystémech veřejné správy s k tomu příslušnými kompetencemi, např. na správních orgánech dopravy. Marně se pak snaží moderátor i odborní referenti vracet diskusi na projednávaný předmět, ke kompetencím svého úřadu. „Schytají to“ i za jiné úseky veřejné správy, ačkoliv je nemohou ani nahradit, ani ovlivnit.

Na příkladu článku jednoho, jinak nesporně odborně zdatného a občansky velmi aktivního autora, člena STUŽ, bych chtěl ukázat, jak si stavíme mezi těmi, kdo svou práci veřejnosti slouží a těmi, kteří se cítí být povoláni veřejnost zastupovat na straně nevládních hnutí a občanů, zbytečně bariéry nedorozumění. Původní text článku je ponechán v černé barvě, můj komentář k němu je vložen kurzívou. Komentář vychází z mé celoživotní zkušenosti působení „na obou stranách fronty“ – jak ve službách veřejné správy nebo odborné a projektové činnosti pro ni na úsecích územního plánování a posuzování vlivů na životní prostředí, pro které mám potřebné autorizace, ale také jako člen České komory architektů, Asociace pro urbanismus a územního plánování, Obce architektů, a konečně i jako dlouholetý environmentální aktivista, působící v ochraně životního prostředí, přírody, krajiny, památek, jako člen Spolku pro záchranu Jezeří v Severních Čechách a celostátně působící Společnosti pro trvale udržitelný život.

Vycházím přitom z přesvědčení, že cíl obou zdánlivě zneprátených táborů na obou stranách naznačené pomyslné fronty je nebo by měl být týž – aby se prostředí, v němž společně žijeme, a tím myslím nejen fyzické, ale i ekonomické a sociální, vyvíjelo k lepšímu, nikoliv k horšímu. A že je proto třeba hledat cesty ke zlepšení komunikace a mechanismy k nalézání shody na možných oboustranně přijatelných postupech, jak takových žádoucích cílů dosáhnout.

## **Problematický návrh konceptu (?) nového územního plánu (Halo n. 29.4.09)**

*Ing. Jan Zeman, CSc., Praha, 30. 3. 2009*

*(Připomínky Martina Říhy k tvrzení Jana Zemana jsou v textu uvedeny v kurzívě)*

**Hlavní město připravuje návrh** (*připravuje teprve koncept, ne návrh*) **svého nového územního plánu. Pro nejasnosti v novém zákonu o územním plánování a stavebním řádu (?) jsme jako řadoví zastupitelé městských částí neměli šanci vidět jeho zadání** (*Zadání bylo samozřejmě projednáno s městskými částmi, v souladu se stavebním zákonem bylo zveřejněno nejméně 30 dní na úředních deskách MHMP i MČ a také na webových stránkách OÚP MHMP, kde je ostatně dostupné dodnes. Kdyby se zastupitelé skutečně aktivně zajímali, měli k těmto dokumentům na ÚMČ přístup. Nedovedu si představit, že by Úřad MČ Prahy 13 podal k zadání vyjádření, aniž je projednal v komisích, v Radě, Zastupitelstvu MČ a pokud ne, že by se k informaci o zadání a k vlastnímu zadání zastupitelé nedostali jinou cestou*). **V březnu 2009 se na radnici Praha 13 sice konala seznamovací schůzka, ale mnoho jsme se nedozvěděli.** (*V březnu 2009 byla OÚP MHMP a URM organizována na pokyn vedení města celá série půldenních jednání s každou MČ zvlášť – za Prahu 13 přišly dvě úřednice ÚMČ, zastupitel žádný. Co dokázaly dál prezentovat zastupitelům, to jsme nemohli ovlivnit. Zastupitelé se buď měli zúčastnit jednání na URM nebo se úřednic ÚMČ víc ptát*.)

**Stavební odbor řeší s Útvarem rozvoje Prahy chyby** jako zakreslení obřího parkoviště v polích u

Zadní Kopaniny mimo silniční síť – zřejmě omyl. **Lze otevřít některé části návrhu konceptu (zásad)** (?!?!-tak co to tedy podle autora vlastně je? To jsou tři rozdílné pojmy, každý podle stavebního zákona značí něco jiného?!) na internetových stránkách hlavního města Prahy. Když ale zjistíte, že **velká mapa dopravní části návrhu neobsahuje tramvajové tratě** stávající i nově uvažované, jen zalomíte rukama. (Je zřejmé, že autor buď nevěnoval pozornost výkladu, nebo byl výklad účelu projednávaného 1. čtení konceptu od úřednic ÚMČ opravdu špatný, protože OÚP MHMP a URM bylo na jednáních s MČ jasně prezentováno, že jednak se nepředkládá úplné a konečné znění konceptu, ale pracovní podklad, ve kterém úmyslně nebyly zatím zakresleny mnohé jevy, které bylo ještě třeba diskutovat a dohodnout a právě ty byly mimo jiné hlavním předmětem diskuse se zástupci MČ, jednak že ne vše se zakresluje do všech výkresů, což se týká i tramvajových tratí a konečně že součástí nového řešení jsou jen tramvajové trati nové. Staré, podílející se nadále na fungování systému, jsou v ÚAP a není důvod je skreslovat do nového územního plánu.

Tento nadstandardní krok mezietapového projednání OÚP MHMP jako pořizovatele a URM jako zhotovitele ÚP s MČ by neměl být předmětem kritiky, ale naopak oceněním možnosti dokument spoluplytvářet aktivně i s MČ! Jak s touto příležitostí naložily je věc jiná, ale to by se nemělo obracet proti MHMP a URM.)

Ještě že **první verze** z listopadu 2008 unikla a doputovala **v elektronické formě i ke mně** (??? -No vida, že to šlo se k tomu dostat, pokud někdo opravdu chtěl, i když to ještě nebylo určeno k projednání s veřejností!). Jsem z ní dosti na rozpacích. **Kromě předepsaných řečí o nutnosti prosazovat ochranu životního prostředí a trvale udržitelný rozvoj, které zřejmě vážně neberou ani autoři konceptu** (Z čeho autor usuzuje, že co projektant, to lhář, snažící se svému městu a jeho životnímu prostředí škodit?), koncept nového územního plánu věnuje velkou pozornost tzv. rozvojovým lokalitám, tzv. lokalitám pro rozšíření veřejné zeleně a tzv. transformačním lokalitám. (To je jedna ze základních úloh územního plánu podle stavebního zákona, podložená navíc věcně podněty od MČ, vlastníků pozemků nebo developerů, kteří mají svá legitimní práva takové náměty uplatnit a orgány územního plánování v rámci prací na konceptu ÚP povinnost je prověřit. Přinejmenším stejnou pozornost ale věnuje 1. znění konceptu i lokalitám, které je třeba naopak chránit ve stávající podobě, ať už jako součást přírodního a krajinného, nebo kulturního a památkového bohatství, a to nejen podle speciálních předpisů. Toho si autor bohužel nevyšiml.) **Zadání konceptu zřejmě znělo pokud možno nekomplikovat „rozvoj“.** Podle toho návrh konceptu vypadá. (Je zřejmé, že autor si zadání nepřčetl ani dodatečně a nezaznamenal výrazné nové regulativy a limity, převzaté zčásti z už zpracovaných ZÚR hl. m. Prahy jako kraje a orientující „rozvoj“ více na **růst kvality** životních podmínek, než **kvantitativních ukazatelů** – důraz na omezení růstu počtu obyvatel a ploch určených k zastavění je z konceptu zřejmý – nevyužívá dokonce ani všechny rezervy stávajícího územního plánu!).

Nové **plochy zeleně se předpokládají** vesměs **v okrajových částech Prahy. Praha by je ale potřebovala především ve vnitřním městě.** (Ve vnitřním městě jsou nové plochy zeleně navrhovány rovněž, pokud to dovoluje ochrana památek, především jako součást přestavbových (transformačních) území, jako jsou nádraží Bubny, Nákladové nádraží Žižkov a některé další. Podíl zeleně na pozemcích nových staveb bude určen závazným regulativem. V Pražské památkové rezervaci a navazujících památkových zónách je to však zcela vyloučeno, pokud by se tak mělo dít na úkor chráněné zástavby. ÚP pouze může deklarovat podporu (ale nemůže navrhovat a tím méně, proti vůli vlastníků, dnes převážně soukromých, i prosadit) obnovy zeleně uvnitř obytných bloků v obytném území, a to také činí.

Jako špatný vtíp vyznívá **rozvojové území Lipence v záplavovém území Berounky** – značka aktivní zóna. Zřejmě jsme měli v srpnu 2002 málo vytopených obyvatel. (Není zřejmé, kam se autor díval v grafice 1. čtení konceptu. Rozvojové území Lipence R 14 je v 1. i 2. etapě dostatečně vzdáleno od Berounky a jejího záplavového území a vhodně doplňuje stávající zástavbu, takže výsměch si zaslouží spíše ten, kdo neumí číst v mapě). Rozvojová území **Horní Počernice východ a Klánovice sever** předpokládají obytnou výstavbu **v těsném sousedství dálnice D11, Běchovice v koridoru plánované vysokorychlostní trati.** (Rozvojová plocha Horní Počernice – východ je dostatečně rozlehlá na to, aby v ní v kontaktu s dálnicí D 11 bylo možné umístit nebytové funkce a obytnou zástavbu na většině zbylého území ochránit, rozvojová plocha Běchovice je od dálnice D 11 vzdálená dostatečně na to, aby jejími účinky netrpěla. Od účinků železničního koridoru VRT lze Běchovice dostatečně účinně ochránit s využitím terénní konfigurace i technickými prostředky, i kdyby vedl v



bezprostředním sousedství a navíc je to typ trati s minimální časovou zátěží okolí už z charakteru jejího provozu (četnosti vlaků).

Z důvodu špatné dopravní přístupnosti i ochrany přírody a krajiny je problematická **rozvojová lokalita Trojmezí Chodov – Záběhllice – Hostivař**. (To, že je nějaké území zařazeno do „rozvojových lokalit“ neznamena, že musí být nutně celé nebo z větší části zastavěno. Právě Trojmezí patří mezi rozvojová území, které je v 1. čtení konceptu uvažováno s převahou funkcí zeleně, chráněné části přírody a krajiny, rekreace, osvěty a sport bez zástavby.) **Rozvojová lokalita** převážně obytná se předpokládá **u nemocnice Krč** (Území u nemocnice Krč bude, na rozdíl ode dneška, kdy zde MHD zajišťují převážně autobusy, v souladu s koncepcí nové trati metra D obsluhováno metrem, takže lze předpokládat snížení zátěží IAD i motorové MHD na přilehlých komunikacích.) a **u Slivence, území** se zhoršenou kvalitou ovzduší. U hlavních silnic jsou tam dvojnásobně překračovány imisní limity oxidu dusičitého a tuhých emisí velikosti PM<sub>10</sub>, o nadměrné hlukové zátěži nemluvě. Stejně problémy má část lokality **Barrandov západ**. (Autor u obou lokalit ignoruje fakt, že po brzké dostavbě již rozestavěného úseku západní části vnějšího silničního okruhu kolem Prahy se v této oblasti situace způsobovaná dnešním přetíženým propojením dálnice D 5 na Barrandovský most a tzv. „jižní spojku“ lokálně zlepší jak co do emisí hluku, tak znečištění ovzduší.)

Jako **špatný vtíp** zní **návrh smíšené rozvojové lokality Ruzyně Drnovská**, která již dnes leží celá v ochranném hlukovém pásmu letiště. Hlučnost se zde má navíc podstatně zvýšit výstavbou špatně umístěné nové přistávací dráhy na letišti. (Rozvojová lokalita Drnovská je právě proto charakterizovaná jako „smíšená funkce“, aby umožnila umístění jiné, než obytné zástavby, např. obchod, skladování, logistika, pro kterou je třeba rovněž vymezit rozvojová území, navíc s velkými dopravními nároky a s potřebou výhodného napojení na více druhů dopravy, kromě silniční i železniční a letecké. Co na tom autor článku chápe jako vtíp?)

**Podivný** je zamýšlený **rekreační areál Velká Chuchle–Radotín–Zbraslav na bázi těžby štěrkopísků**. Jeho středem povede budovaný vnější okruh Prahy. **Zřejmě nejde o rekreaci, ale o tu těžbu štěrkopísků**. (Zamýšlený rekreační areál Velká Chuchle – Radotín – Zbraslav je navržen jako nové funkční využití území až po vytěžení části zásob štěrkopísku, ke kterému dojde nezávisle na budoucím funkčním využití tak jako tak, především v souvislosti s výstavbou silničního okruhu. Navazuje na stávající sportovní a rekreační plochy Velké Chuchle, je vzhledem k umístění v záplavovém území na soutoku Vltavy a Berounky jednou z mála v úvahu připadajících možností využití, která s tímto faktem nebude v rozporu a která díky zákazu staveb relativně ještě vyhovuje i z hlediska ochrany přírody a krajiny i památek v předpolí zámku Zbraslav. Orientace na vodní sporty (včetně případné možnosti uplatnění vodních skútrů a motorových člunů na vyhrazených částech vodních toků, které není vhodné provozovat v jiných částech města s bydlením, v klidových rekreačních (např. chatových) oblastech a v rybářských revírech, je zde logická).

## **Ani koncepce dopravy není optimální.**

**Koncept slovně přiznává zásadní význam železnici** v rámci šetrné dopravy v Praze, leč pro nákladní železniční dopravu **ruší nenahraditelné nákladové nádraží Žižkov**. (Nákladové nádraží Žižkov již dávno není pro nákladní železniční obsluhu Prahy nenahraditelné; drtivá většina překládky ze železnice se dnes již odehrává na jiných překladištích. Nákladové nádraží se zaklíněním do organismu rostoucího města stalo vzhledem k trvající silniční nákladní dopravě naopak urbanistickým anachronismem, překážkou v průchodnosti územím a hygienickou závadou. Koncept toto území zcela logicky zapojuje do organismu MČ Praha – Žižkov, přičemž lokalita bude těžit jak z blízkosti centra, tak z výborné dopravní dostupnosti MHD (metro, tramvaje, autobusy) a blízkých rozlehlých ploch zeleně (Olšanské, Vinohradské i Strašnické hřbitovy, Židovské pece, Parukářka, Vrch sv. Kříže, Vítkov, vlastní zeleň souboru). Přestože je pro příměstskou dopravu osob v centru Prahy **Masarykovo nádraží** nenahraditelné, **ruší** jej též. (Koncept ÚP Masarykovo nádraží neruší, jen omezuje zčásti jeho kolejistiště v souladu s novou koncepcí celého železničního uzlu Praha ve prospěch městských funkcí. Případné úplné zrušení by i ve výhledu bylo možné jen za předpokladu realizace tak nákladných stavebních i provozních úprav na železnici, že v návrhovém období územního plánu nepřichází v úvahu). Nové využití budou provázet nadměrné imise PM<sub>10</sub> a oxidů dusíku ze Severojižní magistrály, která území púli. (Autor nevnímá souvislost předpokládaného částečného zklidnění provozu na SJM po realizaci

obou pražských silničních okruhů a po nezbytném zavedení (již ve Strategickém plánu Prahy, ale i v ZÚR a ve zpracovávaném Management Planu historického jádra města) požadované účinné regulace vjezdu do města pro IAD, které má na jejich výstavbu a zprovoznění spolu se systémem P+R a s větším využitím železnice v soustavě PID a MHD navázat.) Také některé **potřebné nové vlakové zastávky nejsou v konceptu zahrnuty** (Rajská zahrada, Karlín, Zličín metro). (Ale jsou, jen se pořádně dívat, co je nový návrh a co je obsaženo již ve stávajícím platném územním plánu. V konceptu jsou nádraží i zastávky na železnici vyznačeny ve výkresu dopravy a informativně i v koordinačním výkresu, ilustrujícím v souladu se stavebním zákonem odůvodnění, umístění některých se ještě jednáním s MČ zpřesňovalo.)

I když měl **nový autobusový terminál** na nové konečné metra v Praze Letňanech mimo jiné **odvést autobusy z terminálu Praha Holešovice v centru Prahy**, mezi prioritními terminály veřejné dopravy se tento autobusový terminál opět objevuje. (Nicméně jen s omezenou kapacitou pro vybrané dálkové expresní spoje s exkluzivitou možnosti dojezdu až do centra bez přisedání na periferii a podle toho i progresivně zpoplatněné a drahé.)

Za pozitivní je nutné považovat záměr vybudovat v Praze síť páteřních cyklostezek. **Vedení jedné z nich v těsném sousedství Severojižní magistrály** (zklidněné, viz výše) ale jistě není to pravé ořechové. (Jakou by autor nabídl variantu na tomto důležitém směru? Některou souběžnou ulici Vinohrad, např. v souběhu hned za Hlavním nádražím? Nebo naopak Národní, Můstek, Příkopy, ul. Na Poříčí a dál na Sokolovskou a vltavské nábřeží?)

**Koncept počítá s výstavbou řady nadřazených silnic – dálnic, radiál apod.** Je to zjevně nad ekonomické možnosti Prahy i ČR, i kdyby krize nebyla. (Koncept přebírá existující a zatím nerealizované záměry na vnitroměstských pozemních komunikacích i na vnější silniční síti, které jsou obsaženy ve stávajícím územním plánu a v plánovaných záměrech – další pozemní komunikace navrhuje jen zcela výjimečně.) **Mnohé vážně poškozují životní prostředí.** Zvláště pak prosazované vedení vnějšího okruhu Prahy přes Suchdol, které degraduje životní prostředí asi 11 500 obyvatel Suchdola a Dejvic stejně jako severní část existujícího zeleného pásu Prahy. (1. znění konceptu ÚP na modelu dopravních zátěží pozemních komunikací, vycházejících z návrhu rozmístění a intenzity využití ploch dnes prokazuje, že dokonce ani zadáním požadovaný strážlivý rozvoj hlavního města není při dosavadní dopravní infrastruktuře a obsluze, udržitelný. Že vyžaduje radikální změnu náhledu jak na možnosti růstu města (mělo by spíše co do počtu obyvatel a návštěv klesat či stagnovat, v žádném případě dále růst), mělo by zásadně změnit ekonomickou strukturu směrem k nezávadným výrobám a aktivitám, mělo by usilovat o návrat bydlení do historického jádra a větší územní promísení funkcí bydlení, práce, rekreace, o likvidaci monofunkčních území, generujících zbytečnou dopravu, mělo by změnit svou politiku co do intenzit využití již zastavěného území, ovšem s ohledem na ochranu památek i zeleně ve městě a hlavně musí radikálně změnit dopravní obsluhu města, neboť nejen stávající stav, ale i současnými investicemi zakládané dlouhodobější trendy jsou neudržitelné a při jejich prolongaci bez korekcí by město šlo ke zhroucení ve všech pilířích udržitelnosti vývoje! Tento dílčí závěr prací na konceptu ÚP formuluje již tým jeho zpracovatelů ještě dříve, než k podobnému záměru s pravděpodobností hraničící s jistotou dospěje SEA-tým. Vyplývá z toho nutnost ještě více zredukovat rozvojové záměry nebo přijmout úplně jinou koncepci prostorového a funkčního utváření města a jeho dopravní obsluhy. Jaké cesty zvolit - to už ovšem budou muset rozhodnout sami občané, jejich volené politické reprezentace a k tomu příslušné správní struktury – to nemůže říci pořizovatel nebo zhotovitel územního plánu! Ten na to může zpracováním konceptu ve více variantách, popsáním rozdílů a důsledků voleným orgánům města jen upozornit a rozhodnutí o přijetí nebo nepřijetí navrhovaných opatření v gesci nejen orgánů územního plánování, ale i jiných subsystémů veřejné správy je pak na nich! Tento závěr ale mohl být učiněn teprve poté, co byly zbilancovány plochy a funkce z 1. znění konceptu URM a další varianty uplatněné MČ pro dopravní model, tedy po zhlédnutí neúplných a k veřejnému projednání neurčených dílčích podkladů autorem a zveřejnění článku. Tato skutečnost ovšem svědčí nikoliv proti postupu pořizovatele a zhotovitele, ale právě proti nezodpovědnému publicistickému výstupu autora, ignorujícího logiku a účel pracovního postupu pořizování a zhotovení konceptu ÚP).

**Velmi podivné jsou představy o dalším rozvoji metra.** S výjimkou trasy D jsou dnes nově navržené úseky dopravně neodůvodněné. Některé mohou být zajímavé v budoucnu. Určitě mezi ně nebude patřit

stavba metra A obrovskou oklikou z Dejvické k Motolské nemocnici a na letiště Praha Ruzyně. (1. znění konceptu sice převzalo ze stávajícího ÚPn SÚ koridor pro možné prodloužení trasy metra A z Dejvické přes Petřiny a Motol na Bílou horu a dále až k letišti Ruzyně, avšak současně vytváří rovnocenné podmínky i pro napojení letiště Ruzyně železnicí v souvislosti s modernizací trati Praha – Kladno a v 1. etapě počítá s ukončením metra u nemocnice Motol. Železniční napojení je výhodnější i pro obsluhu tohoto letiště z jiných míst regionu a celé země, než metro – letiště Ruzyně přece neslouží jen Praze. Variantou k pokračování z Motola na letiště Ruzyně po návrhovém období je možnost pokračování na Zličín. Pro trasu D metra upřesňuje koridor odlišně od dřívějších úvah a posiluje namísto spojení jihu s východním sektorem města spíše spojení do centra k posílení trasy C, fungující již dnes na hranici přetížení a velmi zranitelné především na Nuselském mostě. U některých dříve navrhovaných prodloužení tras metra do rozvojových lokalit se v konceptu nově uvažují i varianty levnější a kapacitně vyhovující tramvajové obsluhy).

-----  
Dále už Martin Říha:

Práce na konceptu územního plánu hlavního města Prahy teprve probíhají a mají být ukončeny až 31. 8. 2009, vyhodnocení vlivů navrhovaných variant řešení na udržitelný rozvoj území až k 31. 10. 2009. Kritizovat domnělé nedostatky konceptu před tím, než je zpracován v celém rozsahu, na základě neúplných informací a nepochopení rozfázování této práce, je nekorektní a zbytečně rozněcující vášně proti budoucímu výsledku. Taková kritika nepomůže ani kvalitě řešení územního plánu, ani zlepšení komunikace mezi úřady, projektanty a veřejností – naopak. Tak jako se právem dovolává nároku na slušnost a respekt ze strany úřadů veřejnost, tak mají právo na slušnost a respekt pracovníci veřejné správy a pro ni pracující odborníci v projektové sféře. Ti docházejí již nyní v průběhu práce na konceptu k některým alarmujícím závěrům, které budou muset předložit veřejnosti a správním orgánům k posouzení a rozhodnutí, co a jak dál.

*Je zřejmé, že především koncepce dopravy a dopravní obsluhy v Praze se musí radikálně změnit ve směru k cílevědomému snižování dopravních nároků na obsluhu města, posilování sítě i kvality MHD a PID a v nich zejména kolejové a elektrifikované dopravy, za současného přijetí drastické regulace ND a IAD. Bez přechodu od řeči a slibů ke skutkům hlavní město není schopné se ani přiblížit k trajektorii dlouhodobé udržitelnosti vývoje, což koncept po dopracování a doplnění i o požadovaná variantní řešení některých lokalit jasně dokazuje a potvrdí to jistě i VVURÚ. Bude na občanech a městských zastupitelích a radních, jaké pokyny pořizovatel a zpracovatel dostanou pro zpracování návrhu („čistopisu“). Koncept, který má být dokončen 31. 8. 2009, již v této fázi zpracování signalizuje, že rozvoj hl. m. Prahy je třeba radikálně přeměřovat oproti dosavadnímu setrvačnému vývoji i aktuálním představám a plánům současníků.*

Je k tomu nutno otevřeně říci, že pokud veřejnost a jí odpovědné orgány města nebudou ochotny přistoupit na v konceptu a VVURÚ navrhovaná opatření k eliminaci, minimalizaci či kompenzaci negativních důsledků prosazovaného rozvoje města a na navrhované regulativy a limity rozvoje, nelze zajistit harmonický rozvoj města ve všech pilířích dlouhodobé udržitelnosti. Důsledkem může být zhoršování zdravotního stavu, epidemiologických a zdravotních statistik, věku dožití a dalších demografických ukazatelů populace, migrace trvalých obyvatel mimo nejhůře postižené části města nebo z celé Prahy do okolí a nárůst podílu přechodně bydlících i denně dojíždějících, se všemi negativními důsledky na ekonomiku, sociální stabilitu i životní prostředí města.

Je ale třeba také otevřeně říci, že sladění požadavků z oblastí ekonomických, sociálních i environmentálních zájmů ve městě velikosti Prahy se neobejde bez kompromisů a ústupků od všech uživatelů a podílníků na životě a správě města. Nelze spravedlivě žádat, aby veřejná správa dokázala ve více než milionovém městě zajistit každému takové životní prostředí, jaké lze žádat ve venkovském sídle nebo na samotě u lesa někde na Šumavě. Nesporné četné výhody života v metropoli se statisíci pracovních příležitostí, bytů, s obrovskou občanskou a technickou vybaveností, s nejbohatší nabídkou kulturního a sportovního vyžití, špičkovou vědeckou, školskou a zdravotnickou vybaveností, jsou nutně spojeny také s některými nevýhodami takové koncentrace lidí, pracovních příležitostí a aktivit. Nelze mít současně obojí. Je třeba

hledat přijatelná a ekonomicky dostupná optima, která budou vždy jen kompromisy mezi mnohými, často protichůdnými požadavky. Kdo není schopen toto pochopit, měl by si vybrat svobodně jiné, klidnější místo k životu. To samozřejmě nezabývá ani projektanty, ani úředníky veřejné správy povinnosti dosahovat nejlepších dostupných řešení problémů města. Jen se nesmějí obě strany zakopávat na svých pozicích a namísto hledání shody zaujímat nesmiřitelná stanoviska, jako dosud občas činí.

Někteří chroničtí kritici výkonů veřejné správy by si to měli sami vyzkoušet. Vystoupit z pohodlné pozice kritiků bez skutečné zodpovědnosti za výsledek a vzít na sebe odpovědnost za racionální vývoj ve městě vstupem do veřejné správy, aby pochopili, čím vším jsou její výsledky determinovány a do jaké míry je možné ve stávajících podmínkách správy věcí veřejných za vývoj činit odpovědné jednotlivce, pracující pro veřejnou správu. Asi by pak mnozí projevovali více respektu a chovali se ohleduplněji a s větší empatií k těm, kdo na sebe jsou ochotni toto břímě vzít a nevynášeli by nad jejich prací unáhlené a nespravedlivé soudy.

Touto reakcí navazuji na svůj článek na www-stránkách STUŽ, kterým reaguji na podobně povrchní a nekorektní kritické stanovisko Arniky k obsahu a veřejnému projednání Zásad územního rozvoje hlavního města Prahy jako kraje a vyhodnocení jejich vlivů na udržitelný rozvoj. Bylo by žádoucí, aby tak jako já si nedovolím ani se svým vysokoškolským vzděláním a celoživotní zkušeností mluvit kriticky do složité práce odborníků jiných profesí, protože jsem jejich obory nestudoval, neznám detailně právní rámec ani věcnou problematiku oblastí v jejich kompetenci, aby i jiní uznali, že některým věcem nerozumějí tolik, jako ti, kdo se tomu vzděláním i praxí po léta věnují, a zdrželi se povrchních soudů a kritik jejich práce. Nechtějí-li ve skutečnosti pomoci hledat všestranně vyhovující řešení, ale jen ventilují nějakou svou frustraci nebo politickou orientaci, neměli by se při tom schovávat za obhajobu veřejných zájmů v územním plánování nebo v ochraně životního prostředí. Dlouhodobě udržitelný a harmonický vývoj v občanských komunitách státu, krajů a obcí lze zajistit jen v kultivované diskusi, v atmosféře tolerance, empatie a vzájemného si naslouchání, ne ve vyhrocování vztahů. Měli bychom si to uvědomovat přesto, že dnešní reprezentace státu, krajů ani některých měst a obcí nám občanům v tom nejsou v této době právě skvělým vzorem.

## **4. Cena Josefa Vavrouška**

Již po třinácté byla Nadací Charty 77 a Nadací Partnerství udělena Cena Josefa Vavrouška. Letos, stejně jako v loňském roce, bylo slavnostní předání Ceny v Rezidenci pražského primátora, a to 4. června. Datum udílení Ceny se váže k datu Mezinárodního dne životního prostředí, kterým je 5. červen.

Za rok 2008 obdrželi Cenu docent na Ústavu lesnické botaniky, dendrologie a geobiocenologie MZLU v Brně Antonín Buček a Miroslava Knotková, ředitelka Energetické agentury Zlínského kraje, o.p.s.

Z množiny kandidátů byli jedenáctičlennou komisí vybráni tito finalisté:

### **Antonín Buček**

Nominován za propracování teoretických základů územní ochrany přírody, zejména Územních systémů ekologické stability krajiny a jejich prosazování v praxi. Dále za trvalou činnost v praktické ochraně přírody a krajiny, zejména v ČSOP, osvětovou a vzdělávací činnost (např. jako spoluzakladatel časopisu Veronica), zásluhy na obnově tradice pozemkových spolků a role neziskových organizací v ochraně přírody.

### **Martin Bursík**

Nominován za velmi dobrý výkon státní správy v oblasti ochrany životního prostředí a za zásadní přínos k ochraně silniční zeleně; v neposlední řadě též za dohodu o využití peněz z prodeje emisních povolenek pro energeticky úsporná opatření českých domácností.

### **Miroslava Knotková**

Nominována za realizaci desítek komunálních projektů zaměřených na využívání obnovitelných zdrojů energie v obcích a úspory energie ve veřejných budovách, především pak za zcela nadstandardní a neobvyklou podporu starostů obcí ve Zlínském kraji při zpracování projektů.

## **Otakar Leiský**

Nominován za cílevědomou a iniciativní činnost směřující k ochraně životního prostředí, v níž se pojí osobní inteligence, vytrvalost a nadšení pro dobrou věc v duchu konceptu trvale udržitelného rozvoje. Za vytrvalé uvědomování odpovědných činitelů i veřejnosti o nutnosti ochrany životního prostředí, celoživotní nesmírnou obětavost pro dobrovolnou ochranu přírody a rozhodující osobní podíl na záchraně genofondu huculského koně.

## **Bedřich Moldan**

Nominován za dlouhodobé prosazování myšlenky udržitelného rozvoje, vytváření podmínek pro jeho vzdělávání na vysokých školách a neúnavnou osvětu v otázkách a úkolech spojených se změnou klimatu.

## **Miroslav Patrik**

Za dlouhodobé systematické sledování a připomínkování kontroverzních dopravních staveb. Za dlouholeté organizování anket Ropák roku a Zelená perla upozorňující na neekologické chování.

## **Jan Pokorný**

Nominován za založení a desetileté úspěšné vedení společnosti ENKI, o.p.s., s větším počtem úspěšných projektů v oblasti ochrany životního prostředí zejména zaměřené na hospodaření a péči o krajinu a na technologie využití sluneční energie.

## **Otakar Štěrba**

Nominován za založení katedry ekologie a životního prostředí na Palackého univerzitě v Olomouci, za dlouhodobou popularizaci ochrany přírody v četných filmech a publikacích a pomoc při vzniku chráněných území v ČR. Za vydání knihy Říční krajina.

## **Emilie Strejčková, in memoriam**

Nominována za obrovské celoživotní nasazení věnované výchově dětí k pozitivnímu vztahu k přírodě, za příspěví k rozvoji ekologické výchovy v rámci ČR a vybudování profesionálního Střediska ekologické výchovy Toulcův dvůr v Praze.

## **Michaela Valentová**

Za dlouholetou činnost v občanském sdružení Pražské matky a občanskou angažovanost za zlepšení kvality života v hlavním městě, též za dlouhodobou práci na přenosu německých zkušeností se zacházení.

### **4.1 *Laudatio na Mirku Knotkovou***

Vážené dámy, vážení pánové,

dostalo se mi cti promluvit zde oslavně o Miroslavě Knotkové. Tuším ale, že Vám musím Mirku Knotkovou poněkud pečlivěji představit. Zatímco ji bezpochyby zná v této republice každý komunální či krajský energetik, včetně těch v Praze, co to řídí..., v našich kruzích těch, co spolu mluvíme a často se navzájem přesvědčujeme přesvědčující přesvědčené, doposud známá nebyla.

Paní Knotková je úřednice. Seznámila jsem se s ní v roce 1994, kdy pracovala jako energetička na Okresním úřadě v Uherském Hradišti. Tehdy nechala zpracovat studii, která zjišťovala možnosti energetického využití biomasy rostoucí v okrese, zejména v Bílých Karpatech, a která hned navrhovala, které obce by se mohly dřevem či slámou vytápět. Tehdy se mi to nezdálo tak výjimečné – doba byla taková, le-daskde se děly věci. Když se v roce 1996 konala v Luhačovicích konference, na níž možnosti investovat do této bělokarpatské strategie zkoumala Světová banka, bylo to už pozoruhodné. Bylo jasné, že je tu někdo, kdo nedělá věci do větru, ale „do větru“. Nakonec to s realizací té ambiciózní strategie nedopadlo slavně, až na jedinou výtopnu v Hostětíně, všude vyhrál Transgas. Na přelomu tisíciletí to ostatně nebylo tak výjimečné – věci se už moc nedály, už se vědělo, proč co nejde. Mirka Knotková ale dál oslovovala starostky

a starosty obcí na Moravském Slovácku, na Kopanicích i řekněme ve folklórně nevyhraněných oblastech okresu a se slovy: „Když to jde jinde, musí to jít i tady“, je nejen přesvědčovala k tomu, aby uvažovali o energetických alternativách, o solárních systémech, o vytápění biomasou, o nízkoenergetickém stavění, ale naprosto konkrétně se ze své úřední pozice na zpracování a předkládání obecních projektů podílela. Podílela... Připravila obci veškeré podklady, které již někde v šuplících a databázích existovaly, oslovila osvědčené projektanty, se starostou připravovala žádosti, pak výběrová řízení, vysvětlovala podmínky programů. Také ale vymyslela, jak pojedou auto okresního úřadu, aby všechny, kdo byli na jednání v Praze potřební, šofér mezi čtvrtou a pátou po okrese posbíral a na devátou doručil k příslušné klice na Státním fondu či Energetické agentuře. A taky, aby je do noci zase dostal domů. Mezi Vápenicemi a Prahou totiž nejezdí každou hodinu Pendolín. Pracovnice jedné vážené konzultační firmy mi o Mirce, mimo jednoznačné vyzdvižení jejích odborných kvalit, řekla: „Je nesmírně pozorná i pohostinná ke svým přátelům, a to většinou ve zrychleném tempu...“. Ale pozor! Objektem pozornosti Mirky Knotkové je každý, kdo pochopí naléhavost ochrany klimatu a naléhavost úkolu jednat na místní úrovni. A jako o takového se o něj a o jeho projekt Mirka stará.

Ostatně ono slovo „energie“, které tu v souvislosti s Mirkou Knotkovou skloňuju, převzali kdysi fyzikové z běžného jazyka starých Řeků, jen vynechali jedno písmenko: řecké slovo znělo energieia a znamenalo vůli, sílu či schopnost k činům.

A teď mi dovoluete odbočku: Zamýšlím se nad tím, jak se Mirka Knotková, která koncem osmdesátých let minulého století absolvovala obor telekomunikace na VUT v Brně, stala ambasadorkou udržitelné komunální energetiky. Vsadím se, že tam (na VUT) je o ochraně klimatu a o využívání obnovitelných zdrojů neucíli. (Ostatně to tam není s výukou o energetických alternativách moc slavné ani dnes). Takže dospívám k hypotéze, že Mirka Knotková pochopila, jak to s využíváním energie na světě musí být, asi už v mateřské školce v Šumicích, nebo tamtéž doma u kamen. (Nebo až po svatbě ve Vlčnově?)

Se vznikem krajů přešla Miroslava Knotková na krajský úřad ve Zlíně. Rajón se výrazně zvětšil, přibýlo Valašsko, kus Hané a tak dále. Přibyla pečlivě zpracovaná Energetická koncepce Zlínského kraje. A když se ukázalo, že lepší podmínky než krajský úřad skýtá Krajská energetická agentura, šup a už ji zakládala. S pomocí evropské dotace. Není to ale tak, že by paní Knotková objevila Brusel. Kdepak! To Brusel objevil paní Knotkovou. Po každém jejím zahraničním vystoupení totiž vzápětí následuje žádost, aby příslušnému evropskému programu ve Zlíně uspořádali setkání, prezentaci, seminář.

Mirka Knotková nicméně dál neúnavně pracuje pro Zlínský kraj, vzdělává starosty, ale i sebe, využije každé příležitosti inspirovat se, chrlí nápady a fascinuje své okolí elánem, se kterým dokáže svým nápadům dát konečnou podobu a tvar.

Konkrétní čísla? Nuže:

Jen za necelé 3 roky existence Agentury inicializovala ve městech a obcích 87 úspěšných projektů v hodnotě více než půl miliardy Kč. Rozumějme – jedná se o půlmiliardu, která zásluhou Energetické agentury a její ředitelky ve Zlínském kraji přibýla. Podívala jsem se na rozpočet Agentury a konstatuji, že zásluhou Mirky Knotkové se každá koruna vložená do Agentury krajem znásobila sedmdesátkrát. A všechny ty peníze tečou do energetických úspor.

Znám z vyprávění, za jakých podmínek paní Knotková v území, které mé mladší kamarádky moderního myšlení a vzdělání nazývají maskulinním Slováckem, eventuálně Valašskem, o svých záměrech s vrcholnými představiteli Kraje a zároveň i zmíněného myšlenkového směru (maskulinní Slovácko) často vyjednávala. Vyžaduje to ohromnou vnitřní sílu a zejména přesvědčení, že ty kotelny, solára, fotovoltaiky, izolace se zkrátka udělat musí!

Než dám na závěr slovo jednomu se starostů, ještě jednu zmínku. V roce 2004 se trápil ekologickovzdělávací neziskový sektor ve Zlínském kraji nedostatkem financí, spolupráce i motivace k nějakému koordinovanému činu. Paní Knotková, energetička(!), žádná koordinátorka EVVO, tehdy jako deus ex machina navrhla sepsání společného projektu pro grantové schéma Ministerstva životního prostředí, sama jej ze své

pozice jako vedoucí partner předložila a společně s neziskovými organizacemi úspěšně realizovala. Těžko říct, proč. Asi proto, že práci mnohých znala, považovala ji za potřebnou a v duchu svého ostatního konání se o ni holt postarala.

Ale zpět k tomu hlavnímu, k práci pro obce a města Zlínského kraje. Mluvila jsem se spoustou starostů. Toto je pokus o stenografický záznam aktuálního telefonického rozhovoru s jedním z nich, s místostarostou města Brumov-Bylnice, Václavem Bližňákem, s nímž paní Knotková spolupracovala na podání projektu na financování biomasové vytopy:

„Kotel pro vytápění mnoha obecních budov dosluhoval, nikdo nechtěl dát peníze, ani město. Do něčeho se jim nechtělo a kotelna se měla pronajmout. Už se připravovalo výběrové řízení. Nevím, jak jsme se k ní dostali, asi na nějakém semináři. Zjistila, co chceme udělat. Proč to děláte? Města, která to udělala, se chytají za hlavu. Paní Knotková přijela, zastupitelstvu vysvětlila, jak se to dá dělat. A začal kolotoč. Drtivou většinu práce za nás udělala, žádost, projektanta sehnala, pořád a pořád, dokud to nebylo hotové. Jen jsme to orazili a podepsali. Je to celé její dítě, jsme jí vděční. Udělala pro nás obrovský kus práce, nasměrovala nás tam, kam jsme vůbec nechtěli, my bychom se v žádném případě tímto směrem nevydali. Je na svém místě, ví, o co jde. Fundovaná ženská, Jaký ona má záběr. Vždycky jí říkám, že nemůže všechno, ale ona to zvládá. Rádi bychom se jí aspoň nějak revanšovali. Ale ju někde chytit a asoň poděkovat, to je velký problém. Však to znáte. Neznám v tomto směru lepší ženskou. Ani chlapa“, dodává na můj dotaz.

Skončím tak, jak jsem začala. Mirka je úřednice. Svou práci by klidně mohla dělat úplně jinak, ale ona ji dělá tak, že je první úřednicí, která přebírá Cenu Josefa Vavrouška, cenu za přínos k ochraně životního prostředí a trvale udržitelnému rozvoji. Děkuji moudré porotě, děkuji Mirce Knotkové za sebe, za nás za všechny a za naše děti. Děkuji Vám za pozornost.

*Yvonna Gaillyová, v Rezidenci pražského primátora, 4.6. 2009*

## **4.2 Laudatio na Antonína Bučka**

Dámy a pánové, vážení přátelé!

V Brně – ve městě, ze kterého pochází a ve kterém žije docent Antonín Buček – stvořil začátkem 60.let jeden, dnes již téměř zapomenutý básník, sbírku „Obsadme všechny hvězdy“. Nedlouho nato na básníkovo bezmezné a tehdy všeobecné nadšení nepřímou reakcí další Brňan – spisovatel přírodních próz Jaromír Tomeček. Ve znamenitém eseji „Purpurové slunce“, uveřejněném v Literárních novinách, mimo jiné varoval:

„Ano, obsadíme všechny hvězdy, možná, ale pozbyli jsme studánku, pozbyli pramenitý vánek, ztratili všeosvobozující chrámové ticho lesa a obklopili se stokami, čmoudem a řevem mašin. A posléze i z Luny vyhostíme harfu krále Davida a postavíme tam Dehtochemu.“

Třebaže Antonín Buček nikdy nebyl zaníceným Tomečkovým čtenářem, mám za to, že právě on plně reprezentuje člověka, který se postavil proti zániku studánek a chrámového ticha lesa, proti čmoudu a řevu mašin, proti rozmanitým „dehtochemám“, válčujícím nejen harfu krále Davida, ale především veškeré libé atributy jak divoké, tak i harmonické kulturní krajiny. Postavil se proti velmi cílevědomě, promyšleně a systematicky.

Odchovanec kdysi velmi populární Zeměpisné společnosti při brněnském Domě dětí a mládeže se spolu s několika dalšími kamarády a kamarádkami po maturitě rozhodl ponechat město za zády. Odešli dobrovolně z Brna do tehdy velmi zapadlých a opuštěných Orlických hor. Antonín tam pásl po dva roky krávy a mnoho přitom uprostřed modravých horských horizontů četl a přemýšlel. Když se roku 1961 vrátil do Brna studovat na lesnickou fakultu, už dobře od Robinsona Jefferse věděl, že

- „... člověk proniká hlouběji než k nervům nebo srdci přírody,
- k lůnu nebo duši,
- proniká až na kost, lhostejnou bílou kost panovnici.“

Díky pasení krav byl tedy poučenější a moudřejší než my – jeho vrstevníci a spolužáci. Vzpomínám si, že už v prvním ročníku lesnické fakulty – téměř před půl stoletím! - dokonce založil debatní kroužek na ochranu přírody a životního prostředí. Zásadní vliv pak na něho měl profesor Alois Zlatník, veliký ekolog přírodního lesa, jehož životní krédo „výzkum přírody je nemožný bez ochrany přírody“ beze zbytku převzal.

Dobře vím, že přítel Antonín Buček nemá chvalozpěvy rád. A tak využiji jeho nepřítomnosti, abych zmínil z jeho četných zásluh alespoň některé.

Jako vedoucí oddělení životního prostředí a posléze oddělení geografických syntéz faktorů životního prostředí bývalého Geografického ústavu ČSAV v Brně řešil nebo se alespoň podstatnou měrou podílel na řešení environmentálně zaměřených výzkumů – například:

- Systém komplexní ochrany krajiny Českomoravské vrchoviny.
- Geoekologie brněnské aglomerace.
- Hodnocení změn krajiny v oblasti budování a provozu nádrží Nové Mlýny.
- Hodnocení vlivu energetické soustavy Dukovany – Dalešice na krajinu a životní prostředí.
- Prognóza vlivů průplavu Dunaj – Odra – Labe na krajinu.
- Geosystémová diagnóza životního prostředí České republiky.

Význam doslova iniciační mělo bezesporu Bučkovo setkání a posléze letitá úzká spolupráce s Igorem Míchalem. V součinnosti brněnského Geografického ústavu a pražského TERPLANu tak vznikl např. Ekologický generel, již r.1985 velmi kritický materiál o stavu životního prostředí v ČR, nebo začátkem 90.let Atlas životního prostředí a zdraví obyvatelstva tehdy ještě celého Československa, který vezl Josef Vavroušek na světový summit o životním prostředí do Ria de Janeiro. Obdobně významná byla Antonínova spolupráce s architektem Jiřím Lówem a dalšími při tvorbě koncepce a metodiky územních systémů ekologické stability.

Námětem na poutavý román byla situace v průběhu první poloviny 80. let, kdy pod jednou střechou starobrněnského kláštera na Mendlově náměstí usiloval Antonín o vyhlášení CHKO Pálava za biosférickou rezervaci UNESCO, zatímco pan opat Martinec se snažil o přeřazení zdejšího chrámu Nanebevzetí Panny Marie do kategorie papežských bazilik. Podařilo se to tehdy oběma.

Docent Buček vychoval na lesnické fakultě, kde působí od r. 1991 na Ústavu lesnické botaniky, dendrologie a geobiocenologie, desítky vysokoškolských studentů na bakalářské, magisterské i doktorské úrovni, a to vždy se zaměřením k ochraně přírody a krajiny. Měl zásadní podíl na obnově výzkumu legendárních Zlatníkových ploch v pralesích Podkarpatské Rusi. Je spoluzakladatelem časopisu i Ekologického institutu Veronica a stejnojmenné základní organizace Českého svazu ochránců přírody, v jejímž čele dodnes stojí.

Antonína Bučka neustále něco nového napadá, neustále něco nového organizuje, a to s takovou vehemencí, že my někteří se mu raději občas vyhýbáme. Sám o sobě říká, že je hnusný pragmatik. Proto toho tolik stihne. A já bych na závěr rád dodal, že dokáže být i krásně bláznivý. Přesvědčil o tom už za studentských let, kdy vynalezl jednotku hustoty polévky 1 PFLEGER (polévka – jediná strava nás studentů - byla totiž vařena na Pflegrově ulici). Opakovaně hledal nenalezitelné rouby mišpulky v zasněžených vysokých Karpatech. A hlavně – po deset let organizoval Akci DNO, při níž byly ze zátopového území vodního díla Nové Mlýny přesazeny desetitisíce bledulí letních, sněženek, ladoněk, kosatců sibiřských, prýšců bahenních a také leknínů. Právě o bláznivé práci v bahně natočil Ivan Stříteský r.1988 znamenitý film Chvála bláznivosti, který by se zajisté líbil i samotnému Erasmu Rotterdamskému.

Dámy a pánové, vážení přátelé, jsem přesvědčen, že cena Josefa Vavrouška se dostává konečně velmi zasloužilému krajinovědci a ochránci přírody a životního prostředí, v jehož ruce měla být už dávno.

*Jan Lacina*



## 5. STANOVISKA, PODNĚTY, PŘIPOMÍNKY

### 5.1 Velká výzva neziskových organizací,

*ke které se STUŽ připojila*

Česká republika patří k evropským rekordmanům v emisích skleníkových plynů. Globální změny podnebí přitom nejvíce odnesou nejchudší lidé v Africe, Indii a jinde. Státní koncepce se už řadu let shodují, že je potřeba začít s podstatným snižováním uhlíkové náročnosti naší ekonomiky. Ale děje se jen málo. Moderní řešení a opatření, která by mohla rázně snížit znečištění, u nás zbytečně zaostávají.

Podporujeme přijetí nového zákona, který stanoví závazné a konkrétní tempo, jakým bude Česká republika v příštích 40 letech omezovat emise skleníkových plynů, a to postupně: rok po roce, procento po procentu. Zákon by neměl specifikovat, jakým konkrétním způsobem má být redukce dosaženo – nastaví pouze rámec potřebný pro dílčí rozhodování státu i podniků.

Zákon pomůže rozhybat investice do moderních zelených řešení, jako je zateplování domů, čistá energie, pohodlná veřejná doprava, místní potraviny nebo snadná recyklace. Posílí tak ekonomiku, sníží účty rodinám, zajistí zdravější život pro každého a hlavně srazí náš příspěvek ke globálnímu znečištění. Legislativa bude také výrazem odpovědnosti České republiky k rozvojovým zemím, které jsou nejvíce ohroženy následky globálních změn podnebí. Debata o zákoně a zelených řešeních navíc posílí i vědomí odpovědnosti jednotlivých lidí za svá rozhodnutí.

Proto níže podepsané neziskové organizace vyzývají k přijetí zákona o postupném snižování emisí skleníkových plynů v České republice.

Tuto výzvu podporují:

- Hnutí DUHA – Přátelé Země ČR (Petr Machálek, ředitel)
- Pražský institut pro globální politiku – Glopolis, o.p.s. (Petr Lebeda, ředitel)
- Greenpeace CZ (Jiří Tutter, výkonný ředitel)
- NESEHNUTÍ Brno (Kristýna Pešáková, statutární zástupkyně)
- Charita Česká republika (Oldřich Haičman, ředitel)
- Unie pro řeku Moravu (Lukáš Krejčí, místopředseda Rady mluvčích)
- Agentura GAIA (Marie Haisová, jednatelka)
- Gender Studies, o.p.s. (Linda Sokačová, ředitelka)
- Společnost pro Fair Trade (Luděk Šterba, projektový koordinátor)
- Ekumenická akademie (Jiří Silný, ředitel)
- Nadace Partnerství (Miroslav Kandrata, ředitel)
- CEE Bankwatch Network (Kateřina Husová, International Climate Coordinator)
- EDUCON (Dagmar Trkalová)
- kampaň Česko proti chudobě (Dagmar Trkalová, koordinátorka za EDUCON)
- Hnutí Brontosaurus (Dalimil Toman, vedoucí kanceláře)
- Konopa, o.s. (Michal Ruman, předseda)
- Ekologický institut Veronica (Yvonna Gailly, ředitelka)
- Calla – Sdružení pro záchranu prostředí (Edvard Sequens)
- Zelený kruh (Kateřina Ptáčková, ředitelka)
- Centrum pro dopravu a energetiku (Jiří Jeřábek, koordinátor programu Ochrana klimatu)
- Společnost pro trvale udržitelný život (Jiří Dlouhý, předseda)

## 5.2 **Náměty na doplnění plánovacího systému veřejné správy v zájmu komplexity a konzistentního managementu území a k zajištění udržitelného vývoje**

*Martin Říha*

V ČR dosud přežívá z dob reálného socialismu zděděná dualita plánovacích systémů veřejné správy, charakteristická rozdělením na tzv. „oblastní“ (sociálně – ekonomické) a „územní“ plánování. Vedle toho je jen volně na oba předchozí subsystémy navázána tvorba veřejných finančních rozpočtů. Ve všech těchto dílčích subsystémech plánování je kompatibilita jejich nástrojů závislá jen na sociální a systémové inteligenci členů volených orgánů (Zastupitelstev a Rad obcí i krajů, Poslanecké sněmovny Parlamentu) a pracovníků exekutivních orgánů, které připravují podklady pro jejich rozhodování. Žádný předpis v ČR zatím nestanoví povinnost takovou provázanost zajistit. Tyto dílčí subsystémy nejsou k žádoucí integraci, koordinaci záměrů a ke konzistentnímu výkonu veřejné správy v působení na veřejnost a podnikovou sféru vedeny ani stávajícími zákony a předpisy. Nesmírně to ztěžuje reálný žádoucí aktivní management území orgány státu, krajů i měst a obcí.

- Je tragédií, když 20 let po „sametové revoluci“ nejsou vyřešeny restituční (zejména církevních majetků) a stabilizované vlastnické vztahy na rozsáhlé části státního (krajského, obecního) území, což nedovoluje je optimálně využívat.
- Je neuvěřitelné, že 20 let po sametové revoluci daň z nemovitostí, která je v rozpočtovém určení daní příjmem obcí, není pro svou překonanou konstrukci z cen nemovitostí, stanovených paušálním oceňovacím předpisem, dostatečně motivující k řádnému využívání nemovitostí, takže se nemůže stát aktivním nástrojem obce k prosazování veřejného zájmu na řádném využití nemovitostí v zastavěném území města.
- Není dobré, když v Politice územního rozvoje ČR jako celostátním dokumentu pro prosazení mezinárodních závazků, celostátních priorit a zásad funkčního využití a prostorového uspořádání země „ošetřuje“ konkrétně pouze územní (prostorové) nároky antropogenního subsystému využití území, zatímco prostorové nároky přírodního subsystému využití území zmiňuje jen deklarativně v textu a v grafice je v závazné části ignoruje (uvádí je ilustrativně jen k textu odůvodnění).
- Je stěží pochopitelné a delší dobu nesnesitelné, že v tržní ekonomice a pluralitní demokracii, ke kterým se deklarativně hlásíme, tvůrci nového stavebního zákona, ani jeho právě připravované „velké novely“, dodnes (až na drobné detaily, abych jim nekřivdil) nevzali na vědomí, že v územích řešených územně plánovací dokumentací panují také ekonomické vztahy, hodnoty a ceny, že do instrumentária aktivního managementu území v jejich správě mohou hrát obrovskou roli cenové mapy, pozitivní i negativní ekonomické motivace ve veřejném zájmu, ne jen tradiční nástroje administrativní, regulační a restriktivní.
- Je nadále nepřijatelné, že ačkoliv v některých zemích Evropy (např. Hessensko ve SRN) i v naší vědecko-výzkumné základně existují práce a úřední postupy, které by dovolovaly oceňovat ekologické funkce a služby ekosystémů (a dávat je tak na druhou misku vah proti úzce ekonomickým zájmům na spotřebě prostoru a přírodního prostředí) jako reálně ekonomicky (i v penězích) vyčíslené částky přínosů či ztrát vyplývajících ze záměrů, jsou takové práce z diletantství nebo zlého úmyslu u nás zamčeny v zásuvkách úředníků ministerstev a nejsou využívány ani v cost-benefit analýzách na straně investorů, ani ve vyhodnocování vlivů koncepcí či záměrů na životní prostředí a veřejné zdraví (SEA) ve veřejné správě.

Je nejvyšší čas povznést se nad malicherné politické handrkování a přetahování se o to, kdo nejvíce „urve“ pro své nebo dílčí skupinové zájmy co nejvíce z veřejných pravomocí a rozpočtů, a vrátit se k tomu, za co daňoví poplatníci úřednictvo i zákonodárce platí – totiž k řádné a inteligentní správě věcí veřejných.

K ní nutně patří konzistentní plánovací systém, který pod strategickou zastřešující a koordinující politickou úrovní propojuje management funkčního využití a prostorového uspořádání území (subsystém územního plánování) s managementem sociálně-ekonomickým (regionální plány a programy) a finanč-

ním (veřejné i soukromé rozpočty v segmentu působení ve veřejném zájmu), přičemž environmentální aspekty vývoje v území a veřejné zdraví musí tvořit nedílnou součást sociálního i ekonomického subsystému jako jeho komplementární součást, nikoliv jako málem jeho sabotáž.

Ve vyspělých zemích západní Evropy a severní Ameriky se tomu blíží svým integrovaným plánováním. Např. v Norsku má gesci a „supervizi“ nad naplňováním veřejného zájmu na harmonickém, dlouhodobě udržitelném a sociálně přívětivém ekonomickém rozvoji země jen na první pohled nelogicky v dělbě kompetencí ústředních správních úřadů nikoliv relativně slabé ministerstvo životního prostředí, ale ministerstvo financí! Jemu se ochotně zpovídají ostatní resorty, jak dodržují principy udržitelného a environmentálně příznivého vývoje ve svých koncepcích a aplikují je při přípravě a realizaci konkrétních sektorových rozvojových záměrů.

Prvním krokem k nápravě by ale mělo být deklarování politické vůle na takové plánování vůbec přistoupit. Přestat odsuzovat jakékoliv plánování jako „bolševický přežitek“, přiznat mu onu původní úlohu nástroje, který je výrazem naší odpovědnosti za naše dnešní rozhodnutí a jejich budoucí důsledky, za zachování slušných životních šancí i pro další generace a také ostatní živou přírodu i neživé přírodní zdroje.

Teprve pak se mohou dát do práce filosofové, právníci, ekonomové, environmentalisté a převést tuto novou filosofii do uchopitelných a úsporných zákonů, předpisů a pracovních postupů veřejné správy. Každý jiný přístup by byl jen příštipkařením, nesystémovým vylepšováním nevylepšitelné stávající směsice zákonů a předpisů, zčásti zděděných z minulého režimu, zčásti sice nových, ale naší myšlenkovou svázaností a setrvačností a nezbytnými kontexty s tím starým zdeformovaných. Je to běh na dlouhou vzdálenost, ale to není jen nevýhoda – skrývá se v tom i šance zapojit do tohoto díla mladou, minulým režimem nepoznamenanou generaci odborníků a důsledněji s nimi odstraňovat relikty starých stereotypů, kterých se mi staří přes všechnu snahu, dobrou vůli a zbytky kreativity už asi zcela nezbavíme.

### **5.3 Informace o metodě výpočtu ekologické újmy a metodě odhadu ztrát služeb ekosystémů ze záborů území**

*Josef Seják, 11.8. 2009*

Veškeré území bylo původně přírodou, přirozenou krajinou, která poskytuje společnosti nenahraditelné služby. Příroda a její ekosystémy poskytují lidské společnosti a všem dalším živým druhům škálu služeb, které permanentně vytvářejí základní existenční podmínky pro udržování a rozvoj života. Vegetace spolu s vodou či obecněji autotrofní ekosystémy poskytují nejen základní biomasu k výživě všech heterotrofních druhů, ale také udržují stabilní složení ovzduší k dýchání lidské populace a dalších heterotrofních forem života. Evapotranspirací destilují vodu, fotosyntézou konzumují odpadní plyn z lidského dýchání, oxid uhličitý, a do atmosféry vydávají kyslík, který vzniká fotolýzou vody, tvoří půdu atd. (Seják, Pokorný, VH č.1/2009).

Tyto služby příroda a krajina v ČR dosud poskytuje převážně bezplatně a proto se v současné liberální ekonomice stává předmětem četných spekulacních záborů za účelem zástavby bez jakékoliv ekonomické kompenzace. Přitom již v r. 2002 přijala vláda ČR usnesení č. 207, v němž ukládá zpracovat metodiku ocenění přírodní složky životního prostředí. Tato metodika byla pro MŽP zpracována v tříletém projektu VaV/610/5/01 a jako oponovaná předána v r. 2003 zadavateli v podobě metodiky hodnocení biotopů ČR (stručný popis metody viz [http://fzp.ujep.cz/projekty/bvm/bvm\\_cz.pdf](http://fzp.ujep.cz/projekty/bvm/bvm_cz.pdf)).

Následně byl do aktuální SPŽP 2004-2010 zařazen úkol „prosadit používání ekonomických nástrojů pro hodnocení (oceňování) vybraných částí přírody ve smyslu výsledků projektu VaV/610/5/01, vypracovaného ČEÚ ve 12/2003, pro stanovení ekologické újmy za záborů přírodního prostředí“, který má být splněn do roku 2010.

Metodika hodnocení biotopů, která je systémovým hodnocením území ČR v rámci vymezených 192 typů biotopů, umožňuje obecnou ochranu krajiny, protože umožňuje hodnotit a peněžně ocenit každou

přeměnu území, v níž dochází ke vzniku ekologické újmy, případně naopak ke zlepšení ekologické kvality území. Za zábory zemědělské půdy umožňuje kalkulovat ekologickou újmu ve výši cca 140–400 Kč/m<sup>2</sup>, za zábory území s vegetací pak újma může činit až cca 1 000 Kč/m<sup>2</sup>. Připravený návrh legislativního zakončení stanovuje povinnost náhradních opatření tak, aby ekologická újma byla kompenzována (celá studie je k dispozici na adrese: <http://fzp.ujep.cz/Projekty/VAV-610-5-01/HodnoceniBiotopuCR.pdf>).

Stanovení výše ekologické újmy vychází z bodové hodnoty konkrétních biotopů a z průměrných národních nákladů na přírůstek bodu v revitalizačních projektech, které byly v r. 2003 odhadnuty na 12,36 Kč/bod. Tuto hodnotu bodu lze upravovat podle skutečných nákladů a vývoje inflace v následujících letech. Ekologické újmy na biotopech vyjadřují minimální odhady ekologických ztrát z poškozování přírody a krajiny.

Vedle metody hodnocení biotopů je v současnosti pro MŽP řešen projekt VaV SP/2d3/99/07, v němž jsou posuzovány hodnoty služeb základních typů ekosystémů (biotopy tvoří prostředí pro jejich existenci a fungování). Roční toky podpůrných a regulačních služeb přirozené a přírodě blízké krajiny (hodnoceny pomocí cen jejich technologické náhrady) dosahují mnohem vyšších hodnot než v případě biotopů a pohybují se na hladinách do 4 000 Kč/m<sup>2</sup> a rok. Hodnoty ekosystémů jako přírodních aktiv se tudíž pohybují až do cca 80 000 Kč/m<sup>2</sup>. Ukazují, jak málo je zatím lidská společnost úspěšná v umělém technologickém nahrazování služeb ekosystémů a jak existenčně je tudíž na nich závislá. To by mělo být se vši vážností bráno v úvahu i při navrhování změn u ploch s rozdílným způsobem využití i v územních plánech a ve vyhodnocení vlivů navrhovaných řešení na udržitelný vývoj území v ÚPD.

#### **5.4 Poznámky k problematice vedení severozápadního segmentu silničního okruhu kolem Prahy v úseku Ruzyně – Březiněves ve věcných, časových i právních souvislostech**

*Martin Říha, 3. 6. 2009*

Úvodem předesílám, že můj zde uvedený věcný názor na problematiku vedení koridoru trasy silničního okruhu kolem Prahy v úseku Ruzyně – Březiněves je mým osobním subjektivním názorem. Není stanoviskem MHMP nebo URM, které ve své práci a ve vystupování za URM jako „loajální úředník“ navenek respektuji, i když je odlišné.

#### **Širší vztahy a trocha historie**

S růstem hospodářství a s tím spojených dopravních výkonů se ukázala nevýhodnost radiálního uspořádání silniční i železniční sítě s centrem (ohniskem) v hlavním městě Praze už hluboko před rokem 1990. Proto již v 80. letech minulého století společně zpracovávané a vládou ČSR schválené územní plány sídelního útvaru Prahy a velkého územního celku Pražské a středočeské sídelní regionální aglomerace obsahovaly záměry vytvoření vnitřního, ale zejména vnějšího silničního okruhu, který by mimo zástavbu hlavního města propojil do Prahy se sbíhající radiály dálnic a rychlostních i dalších silnic I. a II. třídy a umožnil tak vyvést z Prahy tranzitní a část tangenciální („mezičtvrťové“ – vnitřní) dopravy. Tato zděděná slabina dopravních sítí se po roce 1990 ještě umocnila, když se otevřely hranice na Západ, podstatně zintenzivnil obchod a ČR se stala vzhledem k poloze v srdci Evropy přirozeně tranzitní zemí zejména na směru Skandinávie – Německo – ČR – jihovýchodní Evropa – Balkán – Turecko. Na tento nárůst intenzit se nedokázala adaptovat nejen v ČR, ale ve všech zemích střední a jihovýchodní Evropy železnice, takže zejména v nákladní dopravě prudce narostl podíl silniční dopravy, se všemi důsledky pro silniční síť Evropy, ČR a vzhledem k jejímu uspořádání v Čechách i v Praze a jejím bezprostředním okolí.

Tato tristní situace na železnici bohužel trvá a výrazně ji nezlepšila ani do značné míry již uskutečněná modernizace některých hlavních železničních koridorů přes české území. Na nárůst zátěží nedokázala včas zareagovat ani výstavba dálnic a rychlostních silnic u nás. Již v 90. letech jsme v Terplanu a.s. Praha v pracích na Koncepci urbanizace a dlouhodobého vývoje osídlení ČR upozorňovali na naléhavou potřebu dostavby nejen dálnice D8 Praha – Ústí n. L. – SRN (Dražďany) na nejzatíženějším směru, ale i na potře-

bě výstavby rychlostní silnice R35 Liberec – Jičín – Hradec Králové/Pardubice - Mohelnice – Olomouc, napojené přes Hrádek n. N. na dálniční síť v SRN u Budyšína (Bautzen) a od Svitav prostřednictvím rychlostní silnice R43 kolem Brna i na dálnici D2 Brno – Břeclav – SR (Bratislava) a dál na Budapešť a Balkán. Tento „paralelní tah“ s dálnicí D1 by na této naší nejstarší a nejzatíženější dálnici snížil zátěž převzetím nejen části relací Skandinávie – Balkán, ale i na relaci Praha – Olomouc – Ostrava, kde mnozí ze západu i severu Čech jezdí ze zoufalství přes Prahu a přes Brno, ačkoliv přes Hradec Králové a Olomouc je to dokonce již dnes, zčásti po dálnici D11 a R35, ale zčásti ještě po starých silnicích, kratší, i když to vzhledem ke stavu silnic trvá déle. Popsaný paralelní tah R35 by tedy odlehčil od části zátěže i pražskému a středočeskému prostoru. Přesto byla z různých, většinou spíše politických než odborně věcných důvodů, jeho výstavba odkládána podobně, jako naléhavá výstavba vnějšího dopravního okruhu kolem Prahy a „fedrovány“ úseky méně zatížené, jako např. kousky dálnice D3 kolem Tábora. Tolik k širším vzbám a vztahům, které jsou ale pro pochopení pražských problémů také důležité.

Když byly po sametové revoluci v Praze zahájeny v 90. letech minulého století práce na tehdy novém, dnes platném územním plánu, platil na úrovni územních plánů velkých územních celků již výše zmíněný Územní plán velkého územního celku Pražské a středočeské sídelní regionální aglomerace, schválený vládou, který byl pro územní plány v jím řešeném území, které obsahovalo i území hlavního města, závazný. Ten vedl vnější silniční okruh v tomto úseku (podle mého mínění správně) mimo zastavěné a dokonce i mimo správní území hlavního města Prahy, po území Středočeského kraje. Plnil tak nejen úlohu obchvatu hlavního města pro tranzit, ale i důležitého spoje velkých průmyslových center Středočeského kraje, jako jsou Slaný, Kladno, Kralupy n. Vlt. Přebíral tak v jedné stopě zároveň úlohu aglomeračního okruhu od nevyhovující stávající, ve své stopě i profilu a únosnosti dávno nevyhovující, v podstatě „tereziánské“ silnici II/101, která je ze zoufalství využívaným vzdálenějším okruhem kolem Prahy. Představuje tak obrovskou zátěž životního prostředí obcí, kterými prochází. Plán ovšem předpokládal v Praze (v severní části města) vybudování dalšího mostu přes Vltavu pro spojení Prahy 6 a Prahy 8 pro vnitroměstskou dopravu, vč. MHD. Počítalo se tehdy s tím, že vnější silniční okruh bude investicí státu (ŘSD), zatímco „městský“ okruh a zmíněný most přes Vltavu bude záležitostí a investicí hl. m. Prahy. Ten druhý byl uvažován jako „nizkovodní“, vedený nikoliv na horních hranách plošin nad údolím Vltavy, jako je uvažovaný patrový most ze Suchdola u varianty „J“ nebo existující Nuselský most nad údolím Botiče, ale „na dně“ tohoto údolí, jako jsou ostatní městské mosty přes Vltavu.

## **Od širších vazeb a historie k pražským problémům a současnosti**

V průběhu prací na územním plánu Prahy v 90. letech ovšem vznikla myšlenka, že pokud se místo dvou mostů přes Vltavu na severu Prahy v souladu s ÚPn VÚC navrhne a dobře umístí jen jeden most, který spojí oba účely, nejen že se ušetří prostředky, ale ještě se zdůrazní naléhavost a získají se i pro řešení pražských problémů státní prostředky, neboť i na území Prahy by šlo o investici ŘSD. Z toho vzešla právě ona dnes stále ještě napadaná varianta „J“, zakotvená ve schváleném ÚPn SÚ hl. m. Prahy z roku 1999, přes zjevný nesoulad s tehdy platným ÚPn VÚC. Protože tehdy ještě nepodléhaly ÚPn SÚ měst povinnému vyhodnocení SEA (tuto povinnost zavedl až zákon č. 93/2004 Sb., v souvislosti s naším vstupem do EU) a zjevný rozpor s tehdejší stavebním zákonem č. 50/1976 Sb., v platném znění, kupodivu přes odpor MČ Praha – Suchdol, občanů a environmentálních organizací nevedl ani MHMP, ani MMR, přišlo se na tuto územně-plánovací dichotomii oficiálně „úředně“ až při předložení záměru ŘSD na MŽP v procesu posuzování vlivů záměru pro tuto stavbu na životní prostředí (EIA).

Přes odpor hl. m. Prahy i ŘSD si tehdy MŽP vynutilo předložení ne jen této varianty „J“, prosazované investorem jako jediná, ale i varianty „Ss“ (severní), která byla koncepčně zhruba ve shodě s tehdy platným ÚPn VÚC. Tento postup MŽP byl zcela legitimní, navíc v souladu s trvajícím odporem MČ Praha – Suchdol a se stanovisky jeho občanů, mnohých občanských iniciativ i odborníků na dopravu a dopravní ekonomii. Z posouzení vlivů na životní prostředí tehdy vyplynulo jednoznačně, že vezmou-li se v úvahu všechny vlivy na celé související dopravní silniční síti, stávající i nově navrhované, a to nejen v Praze, ale v celém středočeském prostoru, je výhodnější ona varianta severní. Protože však k oběma variantám přišla

v rámci projednání s dotčenými správními úřady dvě závažná negativní stanoviska, každé ovšem k jiné variantě, MŽP ve vydaném stanovisku sice upřednostnilo variantu Ss, ale připustilo v případě prokázání její neprůchodnosti (kvůli zápornému stanovisku vzhledem k blízkosti trasy k Ústavu jaderného výzkumu (ÚJV) v Řeži u Prahy od Státního úřadu pro jadernou bezpečnost (SÚJB) Praha) i variantu „J“, a také k této variantě proto stanovilo i další podmínky případného souhlasu. K této variantě se ovšem zase vztahovalo záporné stanovisko státní letecké správy, upozorňující, že umístění rychlostní silnice a mostu přes Vltavu zhruba v prodloužení osy jedné ze vzletových a přistávacích drah (VPD) letiště Ruzyně, je zejména při snížené viditelnosti potencionálně velmi nebezpečné, protože přistávající letadla ji mohou na přiblížení omylem považovat za VPD, což může vést k tragickým haváriím. MŽP tehdy (podle mého názoru právem) považovalo tuto druhou námitku za závažnější a i proto se tím víc přiklonilo k variantě „Ss“.

Politické reprezentace Prahy, Středočeského kraje i státu a také exekutivní orgány MMR, MD i MHMP se však rozhodly prokázat neprůchodnost varianty „Ss“ jinak. Zadalý nový územní plán velkého územního celku Pražský region, který kuriózně nejen neměl obsahovat variantu „Ss“ jako plán původní nebo nějakou obdobnou, ale v jeho zadání byl obsažen zároveň požadavek, aby neřešil správní území hlavního města Prahy jako „jiného“ kraje, než je pořizovatelský (Středočeský kraj) a aby takto vzniklou „díru“ v řešeném území „zalepil“ řešením, převzatým z ÚPn SÚ hl. m. Prahy z roku 1999. Ačkoliv se takový postup zcela vymykal logice a účelu územního plánování, ačkoliv byl znám výsledek EIA záměru preferující severní variantu, ta tím prostě jako reálná možnost, do té doby v souladu s ÚPn VÚC, schválením nového ÚPn VÚC „zmizela“. Přes trvající protesty MČ a veřejnosti, pokusy využít správní opravné prostředky i soudy, úřady i investor dále připravovaly jen variantu „J“, ačkoliv pozdější porovnávací studie zpracované nezávislými expoziturami zahraničních expertních kanceláří, prokazovaly a prokazují, že nejen z hlediska životního prostředí, vč. zásahů do chráněných území přírody, ale i ekonomicky by bylo řešení se dvěma mosty podle varianty „Ss“ vzhledem k charakteru terénu, vyvolaným a souvisejícím investicím, pro společnost výhodnější. Navíc by bylo i dopravně „čistší“, protože by na jedné trase a na jednom mostě přes Vltavu nemíchalo nevhodně a v rozporu s dopravními zásadami tranzit a MHD, což při jediném mostu nelze vyloučit. Terénní konfigurace a poměry v místě přemostění Vltavy za tunelem pod Suchdolem k východu navíc přivedly projektanty k návrhu atypického a krajinářsky nevhodného mohutného „patrového“ mostu s výrazným, podélným průhled údolím Vltavy omezujícím bariérovým efektem, kde protisměrné poloviny vozovky nejsou v jedné úrovni, ale nad sebou. To sebou mimo jiné nevýhody nese i výrazná rizika bezpečnostní, např. pro ztíženou dostupnost pro zásah hasičů nebo záchranky při kongescích v jednom směru ap.

Jsem proto, z důvodů popsaných výše, nadále přesvědčen, že násilím a proti zdravému rozumu prosazené, ekonomicky, environmentálně i dopravně-funkčně méně příznivé řešení, obsažené dnes bohužel i s požehnáním MŽP v obou platných územních plánech (ÚPN VÚC Pražský region i ÚPn SÚ hl. m. Prahy, oba ve zněních pozdějších změn) a převzaté proto i do zpracovaných a projednaných, ale zatím neschválených Zásad územního rozvoje Prahy jako kraje ve variantě „J“, je špatné.

Na druhé straně jako zaměstnanec Útvaru rozvoje města nemohu tento svůj osobní názor prezentovat ve své práci a v dalších dokumentech města, na jejichž přípravě se podílím, pokud jsem o této „své pravdě“ nepřesvědčil kolegy ani své nadřízené a tím méně volenou reprezentaci města. Byla to konec konců rozhodnutí demokraticky zvolených a k tomu určených orgánů veřejné správy, které na sebe vzaly tuto odpovědnost a nedbaly argumentů laických odpůrců ani odborníků. Tuto odpovědnost před veřejností a voliči nesou především zastupitelé Prahy a Středočeského kraje, členové Rad obou těchto samospráv, pracovníci MMR, MŽP, MD, kteří toto řešení vedení okruhu Suchdolem, byť v tunelu, prosadili a schválili v obou územních plánech, ač bylo k dispozici řešení jiné, podle mého trvajícího přesvědčení funkčnější, levnější a environmentálně citlivější. Proč se přiklonili k preferenci jiných zájmů, než jaké já považuji za zájmy veřejné (funkčnost, uživatelský komfort, co největší ohled na životní prostředí při co nejnižších pořizovacích i provozních nákladech) a které jsem v tehdejší stanovisku MŽP k EIA z roku 2002 hájil, mohu jen spekulovat, žádné důkazy však k tomu nemám.

Nepochybně tu sehrál roli obrovský vliv stavbařské lobby a na ni navázaného investorsko-projektového komplexu. Co největší, nejdražší a nejdéle trvající zakázka na jednom místě, z jednoho zařízení staveniště

je jistě atraktivnější, než mnoho malých a místně i časově rozstrkaných zakázek ve stejné souhrnné ceně. Investorské a projektové útvary jsou honorované procenty z cen zakázek, takže u nich je zájem shodný. A ti, kdo mají ve volených orgánech a v exekutivě hájit dlouhodobé veřejné zájmy proti těmto zájmům krátkodobým a skupinovým? To je věc jejich schopností a svědomí. Třeba mají jen jiný názor na to, co bylo tehdy nebo je dnes veřejným zájmem. Naléhavost, rychlost dostavby vnějšího silničního okruhu, když vnitřní se už staví a pro zpoždění vnějšího na sebe převezme zbytečně daleko větší dopravní zátěž, než jaké by na něj připadly, kdyby ten vnější už fungoval? Mohu se jen dohadovat.

### **A co budoucnost. Lze to ještě napravit?**

Jistě je na místě i úvaha, zda by se to ještě dalo zvrátit, změnit? Teoreticky ano. Stavba tohoto úseku, pokud vím, nebyla zatím zahájena. Ztráty z nerealizace této varianty by kromě již zmíněného ztraceného času a prostředků na její přípravu, které by přišly vniveč, narostly o přípravu a prostředky na tu severní. Už by nemohla vést přesně v koridoru „Ss“, který se podařilo v některých úsecích již zastavět (např. v Roztokách u Prahy); ale někteří obětavci, jako suchdolští patrioti, Karel Čapek a spol., v terénu proslapali a ověřili koridor pro podobné řešení ještě stále schůdný.

Rozhodující pro prosazení změny však dnes nejsou názory aktivistů nevládních organizací, subalterních úředníků nebo ombudsmana. Tématu by se musel chopit nějaký silný politický subjekt, schopný změnit většinové názory volených orgánů na pražské radnici i na Středočeském kraji a v Parlamentu a jejich prostřednictvím i na příslušných úřadech. Takovou možnou změnu názoru naznačil těsně po volbách do krajských zastupitelstev nový hejtman Středočeského kraje MUDr. David Rath. Kdyby podobně dopadly volby do Parlamentu a do Zastupitelstva hl. m. Prahy a Rathův, patrně jen osobní námět, si osvojila ČSSD jako celek, kdyby se pod její vliv po volbách dostala ministerstva pro místní rozvoj, dopravy a životního prostředí i pražská radnice, pak by se o tom snad dalo teoreticky uvažovat. Není však tajemstvím, že výše uvedená lobby má podobně silnou pozici jako v ODS i v ČSSD, takže si nelze dělat příliš velké naděje. To by volby musela na celé čáře vyhrát Strana zelených, což patrně nehrozí. I když naděje, jak se říká, umírá poslední.

### **Osobní dodatek**

A ještě pár slov na závěr „v mé vlastní věci“. Na veřejném projednání ZÚR hl. m. Prahy jsem byl starostou Suchdola slovně napaden v tom smyslu, že se chovám amorálně, když jsem ve Vyhodnocení vlivů zásad územního rozvoje hl. m. Prahy na udržitelný rozvoj území, jehož součástí je i SEA a jehož zpracovatelský tým jsem jako osoba s autorizací na SEA vedl, tento úsek silničního okruhu, v rozporu se svým osobním názorem, nenapadl. Samozřejmě to pro mne bylo těžko řešitelné dilema. Ale kromě důvodů uvedených výše, já ve své práci pro orgány města nemohu ignorovat fakt, že všechny tyto argumenty proti variantě „J“ už byly jednou (i mým přičiněním v době, kdy můj názor vzhledem k postavení ředitele odboru na MŽP ještě něco znamenal) sneseny na stůl, ale nepřesvědčily většinu členů těchto orgánů a ty rozhodly jinak. Já se dnes, jako řadový pracovník organizace, tvořící odborného zázemí města, bez exekutivních pravomocí, těmto platným dokumentům a tomuto většinovému rozhodnutí demokraticky zvolených orgánů, pokud ctím náš ústavní pořádek a hierarchii orgánů veřejné správy, nemohu postavit. Zvítězily jiné názory a zájmy a já jsem těmito dokumenty a usneseními o jejich schválení ve své práci vázán. Navíc na úrovni ZÚR jako dokumentu, zabývajícího se nadmístními, tedy celostátními a regionálními zájmy, je pro tuto úroveň podle mého názoru rozhodující obecný veřejný zájem dokončit co nejrychleji vnější silniční okruh, neboť v jakékoli variantě řádově více obyvatel stávající obytné a občanské zástavby od nepříznivých účinků emisí škodlivin i hluku ochrání, než kolik jich zasáhne. ZÚR s odvoláním na dřívější rozhodnutí ani žádné varianty umístění již neřešily a převzaly to, co obsahují platné územní plány. Případné negativní stanovisko URM k variantě „J“, pokud by vůbec bylo bráno v úvahu, by za této situace znamenalo, že se ještě dlouho v tomto úseku nepostaví nic a tranzitní silniční doprava mezi kříženími okruhu se silnicemi I/7, R6 na západním a s dálnicí D8, silnicí I/9 a rychlostní silnicí R 10 na východním břehu Vltavy se bude dále probíjet ulicemi Prahy 6, pak tunelem Blanka a pak opět povrchově přes Prahu 7 a 8, což nelze připustit, a její část se bude „pasírovat“ dál na sever po nevyhovujících okresních silnicích až na nejbližší severnější most v Kralupech nad Vltavou. Pod něco takového se nelze podepsat a nemám kvůli tomu špatné svědomí.

## 5.5 Masarykovská drobná práce v boji o zeleň

*Miroslav Hudec, předseda Českolipské pobočky*

Teď už ne tolik, ale kdysi se ta příslovečná „drobná masarykovská práce“ práce tak omílala, až se z ní málem stala otravná a protivná fráze. Což by byla škoda, protože se přese všechno stále znovu a znovu potvrzuje, že je to nejúčinnější metoda, jak pomalu ale zato relativně trvale měnit poměry k lepšímu.

Nejnověji to dokládá i jedna zkušenost českolipské pobočky STUŽ. Boj za ochranu zeleně nám leckdy může připadat marný, za bývalého režimu jejím ochráncům bývalo spíláno do zpátečníků a do sabotérů socialistického budování, dnes zase do ekoteroristů, přitom v podstatě z týchž důvodů (jen dobově přizpůsobeným slovníkem) a často týmiž, ovšem včas překabátěnými jedinci či zájmovými skupinami. A tak někdy jsou ti ochránci sami překvapeni, když dosáhnou úspěchu, ve který už skoro ani nedoufali.

V únoru letošního roku oznámil českolipský podnik Johnson Controls Autobaterie záměr přemístit z povozních důvodů stávající parkoviště. Háček byl v tom, že to nové, spolu s příjezdovou komunikací o rozloze více než třetiny hektaru, má být v místě, kde se nachází jedna z posledních větších zelených ploch v průmyslové čtvrti trpící mimo jiných negativ také značnou prašností. Přitom se zde i bydlí a na čtvrt bezprostředně navazuje oblast hojně využívaná k denní příměstské rekreaci. A druhý háček, stávající parkoviště, které má být tím novým nahrazeno, bude využito jako stavební plocha. Navíc podnik nepatří k nejčistším, ročně zatěžuje okolí 65 kilogramy olova a 150 kily kyseliny sírové. Ačkoliv údajně nepřekračuje povolené hygienické limity, zahrádkářům naproti přes řeku se příliš nedoporučuje konzumovat zeleninu tam vypěstovanou.

A teď tedy má bez náhrady ubýt zelená plocha výše uvedené rozlohy, která alespoň část škodlivého prachu zachytávala. Oznamovatel, jak je v těchto případech obvyklé, nezapomněl zdůraznit, že jde o plochu zanedbanou. Jako by její ochranná funkce stála a padala s tím, na kolik centimetrů a jak často je sestřihávána tamní vegetace. Nápadné bylo také to, že v textu oznámení byly sice dopodrobna ocitovány výsledky nejrůznějších dendrologických, zoologických, botanických a mnohých dalších průzkumů dotčeného území, avšak to nejdůležitější, totiž vyčíslení míry zasažení oblasti poléťavým prachem a její změny po vybudování nové zpevněné plochy, chybělo. Naprosto opomenuto bylo zhodnocení významu zeleně na pozemku z hlediska hygienického a zdraví ochraňujícího.

Pobočka na tento nedostatek upozornila ve svém vyjádření k zahájenému zjišťovacímu řízení, a požadovala v tomto smyslu doplnění dokumentu a také přiměřenou kompenzaci za úbytek zelené plochy. Vzhledem ke svým minulým nepřilíš dobrým zkušenostem (o možnostech dále snížit škodlivé emise jednala v podniku asi před rokem málo úspěšně také městská komise životního prostředí, jejímž jedním členem je z titulu funkce městského zastupitele i předseda pobočky STUŽ) jsme však neočekávali nějakou zvlášť příznivou odezvu.

Proto pro nás byl výsledek zjišťovacího řízení příjemným překvapením. Krajský úřad totiž zahrnul požadavek pobočky STUŽ mezi podmínky, pouze při jejichž splnění lze očekávat, že realizace záměru nebude mít významný vliv na životní prostředí. Podnik pak sám navrhl výsadbu liniové ochranné a doprovodné zeleně, která má mimo jiné tvořit bariéru proti zvýšené prašnosti. Ale nejen to, před několika týdny došlo u hranice pozemků podniku směrem k řece, tedy na opačné straně než bude parkoviště, k výsadbě asi dvaceti stromků, které by, až povyrostou, mohly zachytit alespoň část poléťavého prachu šířícího se z průmyslové zóny do zmíněné zahrádkářské kolonie.

Náhlá vstřícnost podniku i krajského úřadu jistě může být pouhou náhodou. Přece jen však bychom si rádi mysleli, že byla aspoň trochu také výsledkem činnosti pobočky a jejího mnohaletého houževnatého boje doslova o každý strom, o každou plochu zeleně, kterou podle jejího názoru nebylo nutno ničit, kde se nabízely i jiné, k zeleni šetrnější možnosti než kácení. Že podniky, podnikatelé i správní orgány třeba nerady musí s činností pobočky počítat a že nejednou docházejí k závěru, že je lépe jejím rozumným požadavkům vyhovět než ztrácet čas zdlouhavým řešením případných odvolání, jejichž výsledek dnes už nebývá vždy tak jednoznačně v jejich prospěch.



Konečně, že se cosi ve městě mění ve vztahu k zeleni, ukázalo i letošní dubnové zasedání jeho zastupitelstva, které poprvé ve své porevoluční historii kvůli ilegálně na něm pokácené zeleni odložilo prodej pozemku z majetku města. A nebyl to zástupce STUŽ, jenž to navrhnul. Novum je i to, že řada zastupitelů v živé diskusi tento čin odsoudila a požadovala, aby od nynějška byl do informací o prodáváných pozemcích zahrnut i údaj, zda se na nich nachází nějaká zeleň, a aby tento fakt byl zohledněn též při stanovení ceny prodáváného pozemku. To se následně i stalo, když komise pro prodej nemovitostí potřebným způsobem upravila zásady prodeje. Zdejší samospráva tak spontánně, obyčejným selským rozumem došla k závěru, že zeleň není nějaký bezcenný, dokonce snad nežádoucí plevel, ale že i ona má svou hodnotu, a že tu hodnotu lze vyjádřit také konkrétní cenou. To rozhodně není v českých poměrech samozřejmost. A snad nebude příliš neskromné, jestliže si pobočka na této změně připsá alespoň malou část zásluhy.

## **5.6 Vytvořit ucelený systém zeleně v Praze je komplikovaný problém**

*Martin Říha*

(Poznámky k porovnání hodnot zemědělské půdy, pozemků určených k plnění funkcí lesa a ploch nelesní zeleně ve městě a v nezastavěném území okolí města z hlediska obecných zájmů na vytváření zdravého a harmonického prostředí v hlavním městě Praze)

Zacházení se zelení v Praze je často vystaveno kritice. Ta se obrací nejen proti těm, kdo podíl zeleně na rozloze Prahy fakticky redukuje, což jsou především vlastníci pozemků, developeři a investoři vyvolávající zábory zeleně a kácení, ale i proti orgánům územního plánování, ochrany přírody a krajiny města, jakoby ony byly „pachateli“ nebo pouze nečinně přihlížely. Přitom jak z nového stavebního zákona, tak z předpisů o ochraně přírody a krajiny vyplývají jen určité možnosti, jak úbytkům zeleně v Praze účinně bránit, resp. jak docílit rozšíření jejích ploch, aniž by se tento zájem dostal do rozporu se zákony na ochranu památek (to zejména v historickém jádru a v jeho ochranném pásmu), ale také se zákonem o ochraně zemědělského půdního fondu (to zejména v okrajových částech města). Lze to ilustrovat na problémech řešených při zpracování konceptu nového územního plánu Prahy.

Diskuse o hierarchii „veřejných zájmů“, jak jsou vyjádřeny v zákonech a navazujících předpisech o ochraně ZPF, PUPFL, přírody a krajiny a vod při územním plánování a rozhodování je obecně složitá, neboť:

- nepracuje pouze s homogenními kategoriemi funkcí základních, jak je znají předpisy o evidenci nemovitostí (tzn. zastavěné plochy, zemědělská půda, z toho orná, louky a pastviny, sady a zahrady, speciální plodiny, jako jsou vinice a chmelnice, dále vodní plochy, lesní půda, ostatní plochy), nebo naopak jen funkcemi odvozenými a zpodobňujícími základní členění (tzn. např. bydlení, občanská vybavenost, výroba, rekreace a sport, doprava, technická vybavenost, zeleň lesní a nelesní, plochy prvků ÚSES a další podčlenění, dle potřeb územního plánování), ale mísí obojí,
- neexistuje konstantní a pro celé území shodné arbitrární určení hierarchie priorit, kterému z „dílků veřejných zájmů“, představovaných předpisy pro ochranu přírody a krajiny, vod, ZPF, PUPFL atd., dát v případě střetů prioritu pro dosažení hlavního, nadřazeného veřejného zájmu, kterým je v územním plánování nepochybně „dosažení alespoň dočasněho konsensu o žádoucí harmonii ve funkčním a prostorovém uspořádání řešeného území a o zdravých životních podmínkách jeho obyvatel“, takže tuto shodu nutno hledat podle konkrétních vlastností a limitů území případ od případu vždy znovu a samotné orgány ochrany životního prostředí, přírody a krajiny nejsou často s to rozhodnout vnitřní rozpory, vyplývající pro řešení územních plánů a rozhodnutí z předpisů o ochraně dílků složek životního prostředí v konkrétním území a trvají rigidně na dodržení litery, nikoliv „ducha“ předpisů, což bez kompromisů vytváří v konkrétním území neřešitelné situace. MMR má sice ve stavebním zákonu zmocnění řešit meziresortní a meziregionální spory, ale logicky se nechce pouštět do řešení rozporů vnitroresortních, např. uvnitř MŽP nebo MZe.

Pro problematiku ochrany nezastavěného (a podle záměrů autorů konceptu nového ÚP Prahy nadále nezastavitelného) území je příznačné, že dílčí zájem na ochraně ZPF tu naráží zejména v severovýchodním

segmentu krajiny kolem města a jeho okrajových sídel na dílčí zájem zlepšit zde životní prostředí přiléhající obytné zástavby, a to introdukcí nových ploch zeleně právě i na úkor orné půdy. Je zřejmé, že o formě a ekologické kvalitě a účinnosti takové zeleně může probíhat diskuse. Z hlediska zákona o ochraně ZPF mají nejvyšší stupeň ochrany I. a II. bonitní třída orné půdy. Z hlediska příspěvku k biodiverzitě a ekologické stabilitě je však právě orná půda tou nejméně přínosnou kategorií. Nejen tím, že je po část roku zcela bez porostu, tím pádem nesmírně náchylná k větrné i vodní erozi, k prášení při větru za sucha a zanášení vodotečí při srážkách. Pokud už je na ní nějaký porost, pak jde obvykle o velmi nestabilní a do okolních biotopů nezapojenou monokulturu, náchylnou k množení škůdců a vyžadující materiálové (umělá hnojiva, prostředky na ochranu rostlin apod.) a energetické (závlahy, pohyb zemědělských mechanismů a dopravních prostředků) vklady, dále zhoršující vlivy na životní prostředí (chemická kontaminace půdy, narušení režimu a chemismu odtékajících vod, znečištění ovzduší, redukce rostlinných a živočišných druhů, emise škodlivin a hluku ze zemědělských a dopravních mechanismů atd.). Pro obytnou zástavbu okrajových částí města je daleko nejpríznivějším sousedstvím les, dále vysoká nelesní zeleň, pak louky a pastviny, vodní plochy a mokřady, přispívající k diverzně prostředí, jeho atraktivitě pro rekreaci, tlumící hluk, pozitivně působící na čistotu a další kvality ovzduší, resp. na vytvářené mikroklima. Lesy v tomto případě znamenají stejně vysoký, ne-li vyšší stupeň ochrany před potencialem zástavbou, než nejvyšší stupeň ochrany ZPF, neboť se považují za prvek stabilizující funkční určení pozemku v řádu století. I trvalé travní porosty (louky, pastviny, zahrady, neintenzivní sady) jsou ovšem jako sousedství obytné zástavby lepší, než orná půda (nepočítáme-li do ní i půdu ve sklenících, anebo intenzivně používané a spíše zahradnický obdělávané, s malým podílem mechanizace, zelinářské plochy s několikerou roční obrátkou výsadby a sklizně, např. ranou zeleninou), a navíc zůstávají součástí ZPF, takže zatravnění by mohlo být orgány ZPF posuzováno benevolentněji – na rozdíl od zalesnění jde navíc o rychle vratný proces.

Zastáncům paušálního uplatňování „stejného metru“ pro posuzování záborů ZPF pro jiné funkční využití lze také namítnout, že jde nesporně o něco trochu jiného v Praze jako velkoměstě a v jejím okolí, kde se zemědělstvím živí nepatrný zlomek ekonomicky aktivních, než v typických zemědělských oblastech (např. při záboru ZPF pro automobilku TPCA u Kolína v Polabí, nebo v Poohří, na Hané, v Hornomoravském a Dolnomoravském úvalu či na Jižní Moravě), s drobnější strukturou osídlení, s odlišným ekonomickým profilem a nižším rozvojovým potenciálem sekundéru a terciéru. Je zcela zřejmé, že společná myšlenka MŽP, MMR, Prahy a Středočeského kraje vytvořit časem „zelený prstenec kolem Prahy“, je zejména v severních dvou kvadrantech pražského okolí nemyslitelná bez záboru i kvalitní zemědělské půdy.

Je a bude to tedy v případě Prahy vědomá volba o prioritách, resp. rozhodování o hierarchii priorit, daných dílčími „veřejnými zájmy“, jak je představují předpisy na ochranu složek životního prostředí, ale také soukromými zájmy vlastníků pozemků, co nakonec bude zaneseno jako výsledek vyjednávání do územního plánu. Bez kompromisů a ústupků všech stran a respektu ke kreativité urbanistů a územních plánovačů, přesvědčených o potřebě ochránit tyto plochy před zástavbou, se skutečné harmonie a maximální kvality vytvářeného prostředí nedá dosáhnout. Útvar rozvoje města zatím v konceptu nového územního plánu usiluje o takové systémové řešení zeleně v Praze, aby ji pokud možno skutečně obklopil „zelený prstenec“, tvořený mozaikou krajiny s lesy, loukami, pastvinami, vodními plochami a drobnějšími plochami orné půdy pro zelinářské hospodaření, sady apod., aby zeleň tzv. „zelenými klíny“ vstupovala hluboko do města, aby existovala i tangenciální propojení těchto zelených klínů podél vhodných prvků v organizmu města a aby zeleň navazovala za hranicí správního území města na obdobné systémy krajiny Středočeského kraje. Nepřeje si srůstání sídel uvnitř správního území města ani přes jeho hranice, jak vyjádřil už v dokončených Zásadách územního rozvoje Prahy jako kraje. Uvidíme, jak tato představa obstojí před dotčenými správními orgány a veřejností při projednávání a hlavně pak jaká bude vůle tyto principy dodržet v dalším vývoji města.

Sám jako osoba s autorizací jak pro územní plánování, tak pro posuzování vlivů na životní prostředí, jsem přesvědčen především v severovýchodním, na zeleň výrazně deficitním segmentu hlavního města, že rozsah lesů a nelesní zeleně je třeba v nezbytné míře rozšířit i na úkor kvalitního ZPF, že takový zábor lze

ospravedlnit. Pokud zde nejsou k dispozici pozemky s nižší bonitou, kde by zalesnění nenaráželo na tak silný odpor, nestačí jen návrh „nelesní zeleně“ k doplnění lokálního ÚSES k žádoucímu odstranění deficitu biodiversity, ekologické stability a hygienické i rekreační funkce okolní krajiny. Především výskyt orné půdy „až na doraz“ k obytné zástavbě, bez nějaké vyšší isolační zeleně, zejména v pásu kolem budoucího silničního okruhu kolem Prahy, je podle mého názoru hygienickou i urbanistickou závadou. Ukazuje se také, jak důležité je při tom spolupracovat s příslušnými orgány Středočeského kraje i sousedních obcí, s jejich projektanty územně-plánovací dokumentace a koordinovat s nimi své postupy a svá řešení, jinak mnohé snahy na vlastním správním území hlavního města ztratí předpokládanou účinnost.

Tento názor nikomu nevnucuji a jsem si vědom, že konečné řešení vzejde z další diskuse nad konceptem nového územního plánu Prahy, ale chci tímto příspěvkem k takové diskusi přispět.

*V Praze dne 17. 2. 2009*

## **5.7 Vážnou škodlivinou zůstává nadměrný hluk...**

*Jan Zeman*

Den proti hluku jsme si letos připomněli na Zelený čtvrtek 9. dubna 2009. Hluk totiž byl a i nadále je hrubě podceňovanou škodlivinou energetické povahy, která způsobuje vážné škody na zdraví lidí. Ty z dopravního hluku měřené jako ztráty ze zvýšené nemocnosti způsobené nadměrným dopravním hlukem (nemohli pracovat a museli se léčit) byly v ČR vyčísleny na cca 13 420 mil. Kč. Z této částky na silniční dopravu připadalo 10 919 mil. Kč, na tramvaje a autobusy MHD 1 825 mil. Kč a na vlaky 670 mil. Kč). Kromě toho nadměrný hluk poškozují sluchové ústrojí, způsobuje subjektivní blíže nespecifikované problémy ad.

Část ochrany před nadměrným hlukem má v rukou občan sám. Nemusí chodit na hlučné diskotéky ani používat sluch poškozujících volkmenu ani pouštět televizi či rozhlas „naplno“.

Určitá hluková zátěž jde na vrub úřadů. Obce občas provozují zbytečně dlouhé a hlasité vysílání místního rozhlasu či jsou nemístně tolerantní k příliš hlučným zábavám.

Nejvíce problémů s nadměrným dopravním hlukem se soustřeďuje na celostátní systém řízení boje proti hluku. V ČR stále přetrvává nedobrý stav, kdy hlavním gestorem boje proti nadměrnému hluku v ČR je hygienik. Bývá nemístně tolerantní k hlavnímu zdroji nadměrné hlučnosti – k silniční dopravě, někdy ale mívá drakonické požadavky vůči dopravě veřejné. Ke zjevným přehmatům minulých let patří požadavky na snížení rychlosti tramvají (nikoliv aut) v Praze a blokování budování železničního koridoru mezi pražskou Podbabou a Holešovicemi požadavkem na zajištění normy hlučnosti pro obytnou zástavbu, přestože v daném úseku vede trať přes park Stromovka. Pravda, soud po dvou letech dal za pravdu železničářům, leč peníze na tento koridor se mezitím utratily jinde a tak k modernizaci tohoto úseku koridoru dosud nedošlo a vlaky tam hlučí stejně jako dříve. I když, co je hluk z tamějších vlaků proti řevu z Matějské pouti na nedalekém Výstavišti.

Ani vynucování si nadměrné výstavby protihlukových stěn při některých úsecích železničních koridorů nezaslouží pochvalu. Pokud jsou železniční tratě rekonstruované na tzv. pružné uložení kolejí (nákladově se to neliší od tradiční rekonstrukce tratí), jezdí po nich vlaky stejnou rychlostí tišeji o 5–8 decibelů, při obvyklých vyšších rychlostech pak o 2–3 decibely. To obvykle nestačí k zajištění platných hygienických norem hluku pro obytnou zástavbu. Proto se na tratích vedoucích městy a obcemi staví protihlukové stěny. Protihlukové stěny sice tlumí hluk o 5–8 decibelů, ale jsou nákladné, zaclánějí ve výhledu, hyzdí obce a někdy i krajinu.

Mezi Prahou-Hostivaří a Benešovem u Prahy a Prahou-Smíchovem a Berounem protihlukové stěny měly stát víc než vlastní rekonstrukce železničního svršku a spodku. Tato skutečnost a prakticky neřešitelný spor několika skupin občanů Černošic o rozmístění protihlukových stěn ve městě významně přispěly k hledání nové železniční (vysokorychlostní) trati, známé jako tunel Český kras (z Prahy-Barandova k čistírně odpadních vod v Berouně), dlouhý cca 24 km. Tím se na mnoho let odkládá potřeb-

ná rekonstrukce trati Praha-Smíchov–Karlštejn–Beroun, takže vlaky budou nejen v Černošicích dosti hlučet ještě mnoho let.

## **Protihlukové stěny mezi Prahou-Hostivaří a Čerčany**

Tvrzení, že náklady na protihlukové stěny na železničním koridoru, který začíná na nádraží Benešov u Prahy a končí před nádražím Praha-Hostivař, budou dražší než výměna železničních kolejí, se mi zprvu zdálo absurdní. Projektant stejně jako vyšší úředník z železniční správy svorně tvrdili, že hygienik byl neoblomný a že si navymýšlel celou řadu nesmyslů. Ve stejném duchu se vyjádřil dělník ze stavby koridoru. Jeho slova ale nejsou publikovatelná. Výpravčí mi doporučil se po koridoru projet a dobře se dívat, kde všude jsou protihlukové stěny.

S překvapením jsem spatřil protihlukové stěny chránící kontejnerový terminál v Praze-Uhřetěvesi. Pravda, v kontejnerech mohlo být leccjaké zboží, ale že by potřebovalo ochranu před hlukem z vlaků projíždějících kolem?

Na nejednom místě chránily protihlukové stěny pole a louky. Snad aby měli zajíci a srnci na pastvě klid a nerušily je kolem jedoucí vlaky či pohledy cestujících? K mému překvapení i les byl místy cloněn protihlukovými stěnami.

Dobrým tlumičem hluku je hlubší zářez, který se při stavbě železnic často používá ke zkrácení trati a dosažení vyšších poloměrů oblouků trati a tím i vyšších rychlostí vlaků. Že hluboký zářez nebude stačit a že na jeho vrcholu spatřím protihlukovou stěnu, mě docela zarazilo.

Ze Senohrab vlaky sjíždí místy v zářezech, místy při svahu, do údolí Sázavy. Mimo zářezy se táhnou dlouhé souvislé protihlukové stěny. Hrubě zaclání ve výhledu. Chrání tamní louky před hlukem. Včelička prý, na rozdíl od cestujících, kteří přišli o výhled, děkuje.

I když jsem nepře počítával kalkulaci nákladů na zmíněný železniční koridor, chápu nyní, že pokud se protihlukové stěny postaví všude možné i nemožné, můžou náklady na ně převýšit náklady na výměnu kolejí. Po dokončení koridoru i zde místo starých dosti hlučných pantografů z 60. let nastoupí mnohem tišší nové moderní City Elefanty, časem se snad v rámci obměny lokomotiv a vagonů sníží i hlučnost stávajících rychlíků a nákladních vlaků. Za 10–20 let bude možná postavena nová vysokorychlostní trať mezi pražským Zahradním městem a Bystřicí u Benešova, která významnou část těchto vlaků odvede mimo současný koridor.

V knize Velká obnova o výstavbě železničního koridoru mezi Prahou a Olomoucí je připomenut spor, kdy v Úvalech u Prahy jeden občan chtěl mít zachovaný výhled na vlaky a proto soudně napadl projekt protihlukových stěn, které mají být součástí stavby koridoru v Úvalech. Soudní spor značně zdržel jeho výstavbu, takže tam koridor dosud chybí a hluk je zbytečně vysoký...

## **5.8 REACH vstupuje do života průmyslu i spotřebitelů**

*Miroslav Šuta*

Nová chemická politika EU (REACH) nenápadně začíná mít vliv na náš každodenní život. Spotřebitelé získali možnost získat informace o obsahu alespoň několika nebezpečných látek ve výrobcích, které zakoupili nebo se nakoupit chystají. Vina za to, že jich není více, padá mimo jiné na hlavu Martina Buršíka. Ten jakožto ministr životního prostředí nevyužil možnosti a žádnou z nebezpečných chemikálií na „černou listinu“ navrhnul.

### **Co znamená REACH?**

Zkratka REACH, která je složena z prvních písmen klíčových slov jejího obsahu nová chemická politika Evropské unie: registrace, evaluace a autorizace chemických látek. Registrace znamená, že výrobci a dovozci chemikálií mají povinnost do stanoveného data ohlásit vlastnosti vyráběných nebo dovážených látek. U těch s nebezpečnými vlastnostmi bude provedena evaluace, tedy jejich podrobnější zhodnocení z

hlediska rizik pro zdraví lidí a životní prostředí. Nejnebezpečnější chemikálie (vyvolávající rakovinu, způsobující mutace, dlouhodobě přetrvávající v prostředí atd.) budou podrobeny procesu autorizace, který má detailně prozkoumat jejich rizika, možnosti bezpečnější náhrady a zvážit přínosy a škody, které jejich výroba a užívání představují pro zdraví a životní prostředí.

### **„Černá listina“ nebezpečných chemikálií**

Během roku 2008 mohly jednotlivé země navrhnout látky s nebezpečnými vlastnostmi, které by měly být jako první podrobeny autorizaci. Návrhy na látky, které by měly podstoupit autorizaci, nakonec podalo jen sedm zemí - Velká Británie, Francie, Nizozemsko, Německo, Norsko, Rakousko a Švédsko. Po konzultaci s veřejností Evropská agentura pro chemické látky (ECHA) v říjnu 2008 zveřejnila první verzi kandidátního seznamu nebezpečných chemikálií pro autorizaci. Bylo na něj zařazeno 15 chemických látek, jež jsou rakovinotvorné, perzistentní, bioakumulativní nebo toxické.

Zařazením nebezpečných chemikálií na kandidátský seznam vznikla jejich výrobcům a dovozcům do EU povinnost poskytnout informaci o látce svým odběratelům. Pro spotřebitele se zároveň otevřela možnost vyhybat se nebezpečným látkám z černé listiny při nákupu zboží. Mohou totiž u prodejců vyžadovat informaci, zda výrobek, který už zakoupili nebo se chystají zakoupit, obsahuje nebezpečnou látku zařazenou na seznam kandidátů pro autorizaci. Firmy jsou povinny tuto informaci spotřebitelům sdělit, a to ve lhůtě 45 dnů.

V roce 2009 se počítá s druhým kolem nominací chemikálií pro autorizaci. Avšak i tentokrát bez české účasti. Bursíkův náměstek Karel Bláha na jednání Rady pro chemickou bezpečnost uvedl, že ministerstvo životního prostředí se ani letos nechystá žádnou látku navrhnout.

### **7 prioritních látek pro autorizaci**

Z 15 látek na kandidátském seznamu vybrala Evropská agentura pro chemické látky sedm prioritních látek, který by měly jako první projít autorizací, v lednu 2009 podrobila tyto látky veřejné konzultaci. Sedm prioritních látek navržených ECHA pro autorizaci byly zařazeny:

- hexabromocyklohexan (HBCDD) – je používán převážně jako zpomalovač hoření v plastech, zejména v polystyrenu v elektrotechnickém a stavebním průmyslu,
- chlorované parafíny s krátkým řetězcem (SCCP) – jsou využívány jako chladicí a mazací kapaliny, zpomalovače hoření do pryže, v barvivech, nátěrových hmotách, těsnících materiále nebo při zpracování kůže. Jako perzistentní organický polutant tyto parafíny navrženy k celosvětovému zákazu v rámci Stockholmské úmluvy,
- skupina tří ftalátů – diethylhexylftalát (DEHP), dibutylftalát (DBP) a benzylbutylftalát (BBP) – používají se jako změkčovadla pro výrobky z PVC (např. podlahové krytiny, obalové fólie, zdravotní nebo sexuální pomůcky), v kosmetice, v textilu, kobercích, v nábytku, v plastových obalech, v interiérech automobilů atd.,
- syntetické xylenové pižmo (5-tert-butyl-2,4,6-trinitro-m-xylen) – je využíván jako aromatická látka zejména v kosmetice (např. parfémy, šampóny), ale také v textilních změkčovadlech, v čistících prostředcích, v osvěžovačích vzduchu atd.,
- diaminodifenyletan (DMA) – je používán převážně jako meziproduct pro výrobu jiných látek (zejména produkce polyuretanových plastů), ale také přímo jako tvrdidlo epoxidových pryskyřic nebo adheziv.

Zařazení uvedených látek na prioritní seznam nebezpečných chemikálií pro autorizaci je prvním krokem v procesu, který povede k rozhodnutí o jejich případné regulaci. ECHA vyhodnotí připomínky, které v rámci procesu konzultace dostala k jednotlivým podkladovým zprávám o každé z navržených látek.

Následně budou podrobně zhodnocena zdravotní a ekologická rizika každé jednotlivé látky, prověřena možnost její bezpečnější náhrady a budou porovnány škody s přínosy, které by přineslo zachování stávajícího stavu, případná regulace nebo dokonce úplný zákaz výroby a dovozu do Evropské unie.

## Proč hodil Bursík REACH přes palubu?

Česká republika zatím bohužel svého práva nevyužila a nenominovala žádnou nebezpečnou látku na seznam nejnebezpečnějších chemikálií, přestože REACH je v kompetenci ministerstva životního prostředí donedávna vedeného Martinem Bursíkem (SZ). Vzhledem k tomu, že odborníků schopných nominaci zpracovat má Česká republika dostatek, byl důvod pasivity Bursíkova ministerstva patrně jinde. Nad zájmy ochrany spotřebitelů a životního prostředí pan ministr upřednostnil nejspíš politickou loajalitu vůči k politikům ODS, z nich mnozí se v minulosti vytrvale pokoušeli sabotovat schvalování REACH a agitovali velice demagogicky proti jeho přijetí.

Snad ještě horší je skutečnost, že do klíčové komise Evropské agentury pro chemické látky (ECHA) nebyl za Českou republiku jmenován odborník v oblasti zdravotních nebo environmentálních dopadů nebezpečných chemikálií, ale ekonom s minimální znalostí problematiky chemických látek a náměstek ministra průmyslu Erik Geuss. Ten mimo jiné na zasedání české Rady pro chemickou bezpečnost odmítl zástupcům nevládních organizací sdělit jaké pozice na jednání komise ECHA jako zástupce České republiky prosazuje i to, jak a kým je tato pozice připravována.

## Nevládní iniciativa – REACH SIN

Pasivita české a další vlád při nominaci nebezpečných látek pro autorizaci značně zklamalo mnohé zdravotníky, ale i ekologické, spotřebitelské nebo odborové organizace, jejichž členové jsou nebezpečným látkám vystaveni. Kandidátní seznam ECHA zatím zahrnuje jen nepatrnou část nebezpečných chemikálií, které splňují kritéria směrnice REACH pro proceduru autorizace. Proto Mezinárodní sekretariát pro chemické látky (ChemSec) sídlící ve švédském Stockholmu zpracoval vlastní prioritní seznam nebezpečných látek, které by měly být co nejdříve nahrazeny bezpečnějšími alternativami.

Na přípravě databáze nazvané REACH SIN (REACH – Substitute it Now) spolupracovali nevládní ekologičtí a zdravotní experti. Databáze byla představena v září 2008 v Bruselu za značného zájmu sdělovacích prostředků, veřejné správy i představitelů komerčního sektoru. REACH SIN zahrnuje 267 nebezpečných chemických látek, které jsou běžně vyráběny nebo používány ve značných objemech a které splňují kritéria nebezpečnosti pro proceduru autorizace podle směrnice REACH.

Databáze REACH SIN se setkala se zájmem u řady významných firem jako je Carrefour, Sony Ericsson nebo Skanska. Některé firmy začaly dobrovolně prověřovat vlastní portfolio výrobků, zda obsahuje látky zařazené do databáze a jak je mohou nahradit. Holandská vláda hostila v Haagu symposium, na kterém byl REACH SIN představen z pohledu ochrany zdraví a životního prostředí, i z hlediska možného ekonomického dopadu.

REACH SIN vyvolal zájem i v USA, kde aktuálně probíhá diskuse o potřebě modernizace americké chemické politiky. Databáze byla představena na konferencích v kalifornském San Francisku a v texaském Houstonu. REACH SIN a metodika její přípravy byla už přeložena do několika jazyků včetně japonštiny. Zdá se, že iniciativa nevládních organizací tak zdaleka přesáhla hranice Evropské unie.

## Výhled do budoucnosti

Významným mezníkem pro REACH má být rok 2010, kdy vyprší termín pro řádnou registraci těch nejnebezpečnějších chemikálií (karcinogeny, mutageny, reprotoxické, perzistentní a biokumulativní látky atd.) a zároveň látek vyráběných a dovážených v největších množstvích.

V některých ustanoveních se REACH dotýká také problematiky nanotechnologií a nanomateriálů, které už začínají i pronikat do běžného spotřebního zboží (např. opalovací krémy, kosmetika, potravinové doplňky). Zároveň se objevují mnohé studie upozorňující na zdravotní poruchy, které jsou schopné nanočástice vyvolat u pokusných zvířat.

## 5.9 Náročnost přepravních výkonů jednotlivých druhů dopravy na trakční energii

Jan Zeman

K nepříznivým údajům Zprávy o stavu životního prostředí v ČR patří „Trakční spotřeba energie v motorové dopravě se v roce 2007 proti roku 2006 zvýšila o 4,3 % ze 250 243 TJ na 260 911 TJ. Podíl motorové dopravy na celkové spotřebě energie v ČR činil předběžně 23,1 %.“ Stalo se tak jistě proto, že i přes slovní deklarace o podpoře energeticky úsporné kolejové dopravy byla i nadále zdaleka nejvíce podporována energeticky náročná silniční doprava. Cílem článku je popsat náročnost přepravních výkonů jednotlivých druhů dopravy ČR na trakční energii.

Výpočet je poměrně jednoduchý – poměříme přepravní výkony jednotlivých druhů dopravy s jejich trakční spotřebou energie. Teoreticky jde o jednoduchý výpočet, v praxi ale musí řešit řadu metodických záludností mezinárodní i naší statistiky.

Přepravní výkony jednotlivých druhů dopravy v ČR zveřejňuje každý rok Ročenka dopravy. Problém je, že přepravní výkony letecké, vodní a nákladní silniční dopravy jsou sledovány jako výkony příslušných dopravních firem registrovaných na území ČR nezávisle na místě přepravních výkonů, tj. i jejich výkony v zahraničí a bez přepravních výkonů příslušných dopravních firem registrovaných v zahraničí na území ČR. Metodikou sledování mohou být tudíž významně zkresleny. V rámci nákladní vodní dopravy má v posledních letech se prudce zvyšuje položka „přepravní výkony ve třetích zemích a kabotáž na území cizích států“, která s územím ČR nijak nesouvisí. Její spotřeba energie a emise též nevstupují do bilance dopravní statistiky ČR. Tyto přepravní výkony nákladní vodní dopravy ČR jsou proto od v Ročence dopravy vykazovaných přepravních výkonů odčítány.

Vnitrostátní osobní vodní doprava je reálně rekreační plavba a výkony přístavů. Protože se její trakční spotřeba energie nesleduje, nepočítám náročnost přepravních výkonů na trakční energii této dopravy. Protože nákladní leteckou dopravu v ČR provozují z velké části v jiných zemích registrovaní dopravci, je její statistika zjevně nevěrohodná. Nezbyvá než je zanedbat, resp. trakční spotřebu energie nákladní letecké dopravy plně připočítat letecké dopravě osob.

Počet přepravených cestujících, ujeté vozokilometry a místokilometry 19 velkých dopravních podniků (DP) ČR, které zahrnují mimo jiné celé elektrické trakce MHD, sledují a publikují výroční zprávy Sdružení dopravní podniků.

Trakční spotřebu energie motorových druhů dopravy zveřejňuje každý rok Ročenka dopravy ČR. V posledních letech nerozlišuje spotřebu autobusů MHD a tzv. veřejné silniční, tj. linkových autobusů a autobusů nepravidelné dopravy. Údajně to není vzhledem k rozvíjejícím se integrovaným dopravním systémům dost dobře možné a ani smysluplné, neboť se jejich trakční spotřeba energie přestala lišit.

Trakční spotřebu elektřiny jednotlivých DP užívající elektrické druhy dopravy sleduje ČSÚ. Rozdělení trakční spotřeby elektřiny na osobní a nákladní železniční dopravu sledují České dráhy, od roku 2008 ji bude sledovat Správa železniční dopravní cesty. Ročenky DP hlavního města Prahy uvádí trakční spotřebu elektřiny jednak metrem, jednak pražskými tramvajemi. Určitý problém je u trakční spotřeby tramvajů a trolejbusů, neboť ČSÚ sleduje jen trakční spotřebu elektřiny za celé dopravní podniky a DP Brno, Ostrava a Plzeň provozují i tramvaje i trolejbusy. S menší chybou ji lze vypočítat nejdříve podle trakční spotřeby DP Praha, Olomouc, Liberec a Most (jen tramvaje), resp. 10 DP, které provozují jen trolejbusy. Z náročnosti přepravy ve vozokilometrech vypočítáme teoretickou trakční spotřebu energie a po té ji korigujeme zjištěnou výší chyby (bývá do tří procent). Mám za to, že by ČSÚ měl sledovat trakční spotřebu elektřiny za každý DP i za každou trakci samostatně. Pak by se prostě vydělily přepravní výkony jednotlivých trakcí jejich trakční spotřebou elektřiny.

Při převodu spotřebované elektřiny na teplo je třeba respektovat, že 1 megawatthodina elektrické energie = 3,6 Gigajoulů tepla.

Protože Ročenka dopravy i studie Centra dopravního výzkumu (CDV) O vývoji dopravy a životního prostředí v roce x uvádí údaje o trakční spotřebě energie motorovými druhy dopravy v posledním roce jen předběžné, které o rok později upřesňuje, je lepší počítat náročnost přepravních výkonů jednotlivých druhů dopravy se zpožděním na základě konečných odhadů trakční spotřeby energie.

Je dobré vědět, že CDV provedlo rozsáhlý přepočítání spotřeby pohonných hmot jednak v rámci motorové dopravy (spotřeba trakční energie vodní dopravy se v roce 2004 snížila na 20 %, motorové železniční dopravy na 40 %, autobusové dopravy na 67 % ad.), jednak po dohodě s ČSÚ byla snížena spotřeba motorové dopravy v zemědělství ve prospěch silniční dopravy. Současně byla odečten podíl tzv. čerpací turistiky, spotřeba dodávkových automobilů do 3,5 tuny byla přesunuta z nákladní silniční dopravy (NSD) do individuální automobilové dopravy (IAD). Data i výsledky se tak mohou i citelně lišit proti údajům zveřejněných před třemi a více lety.

Tabulka č. 1 ukazuje náročnost čtyř základních druhů nákladní dopravy na trakční spotřebu energie v ČR v roce 2006.

**Tabulka č. 1 – Přepravní výkony nákladní dopravy, spotřeba energie a počet tkm ujetých na TJ spotřebované energie v ČR v roce 2006**

Druh dopravy	Objem přepravy [mil. tkm]	Spotřeba energie [TJ]	Tkm/ TJ energii
Silniční	50 369	72 593	693 855
Motorová železnice	2 040	1 279	1 594 996
Vodní	444	251	1 768 924
Elektrická železnice	13 740	1 775	7 409 725

Zdroj: vlastní výpočty na základě dat Ročenky dopravy, CDV, ČD, ČEZ a ČSÚ.

Tabulka č. 1 ukazuje, že nejnižší náročnost přepravních výkonů na trakční energii v nákladní dopravě v ČR v roce 2006 měla elektrické trakce železnice. Proti nejhorší NSD byla energeticky asi 10,7 krát úspornější. Proti přepravním výkonům nákladní vodní dopravy byly přepravní výkony elektrické trakce železnice na trakční energii úspornější asi 4,2 krát. Přesto rejdaři tvrdí, že vodní doprava je energeticky nejušpornějším druhem dopravy v ČR. Proti starším výpočtům jsou z přepravních výkonů nákladní vodní dopravy odečteny přepravní výkony v třetích zemích zjevně nesouvisející s územím ČR.

Náročnost přepravních výkonů jednotlivých druhů osobní dopravy na trakční energii v ČR v roce 2006 ukazuje tabulka č. 2:

**Tabulka č. 2 – Přepravní výkony, spotřeba energie a počet oskm ujetých na TJ spotřebované energie v osobní dopravě v roce 2006 v ČR**

Druh dopravy	Výkon [mil. oskm]	Spotřeba en. [TJ]	Oskm/TJ
IAD	69 630	133 209	537 501
Autobus	14 715	26 651	552 099
Železnice elektrická	5 430	2 448	2 218 151
Železnice motorová	1 492	2 236	667 263
Metro	3 264	363	8 996 851
Tramvaj	4 176	963	4 461 453
Trolejbus	852	281	3 029 527

Tabulka č. 2 ukazuje, že nejnižší náročnost přepravních výkonů na trakční energii v osobní dopravě ČR v roce 2006 mělo metro – 8 996 851 oskm/TJ. Zhruba dvojnásobnou náročnost na trakční energii měly přepravní výkony tramvaj, téměř trojnásobnou přepravní výkony trolejbusů, asi čtyřnásobnou



přepavní výkony elektrických vlaků. Energeticky nejnáročnější byly přepravní výkony silniční a letecké dopravy: proti metru měla osobní auta přepravní výkony náročnější na trakční energii téměř 17x, autobusy 16x a letadla 13x.

Obě výše uvedené tabulky ukazují, jak velké jsou v průměru ČR možnosti snížit trakční spotřebu energie změnou struktury dopravy. Je třeba respektovat, že vzájemná zastupitelnost jednotlivých druhů dopravy je omezená a že údaje o přepravních výkonech a o spotřebě pohonných hmot jsou u některých druhů dopravy poněkud nejisté, viz předchozí text. Vypočtená čísla je tudíž nutno brát s určitou rezervou.

## 6. Názory a komentáře, úvahy a zamyšlení

### 6.1 Žijíme se auty? Dobrou chuť...

*Jiří Nečas*

Probíhá ekonomická krize. Nezaměstnanost roste, lidé mají oprávněné starosti, z čeho budou žít. A vlády to chtějí řešit – aspoň to tvrdí. Mezi možnými dílčími cestami se hovoří – a to nejen v Česku – o zavedení „šrotovného“. Zkrátka, ti, kdo rozhodují, uvažují asi tak, že čím více se vyrobí a prodá aut, tím více budou mít lidé co jíst. A ještě takovýto počin halí do přírodě přátelského hávu: Nová auta budou k životnímu prostředí šetrnější. Tedy: Koupíte-li si nové auto, uděláte tím něco pro sebe (budete jezdit pohodlněji, rychleji, asi i příjemněji, kromě toho vám bude vyplaceno šrotovné, a ještě k tomu vám nové auto zlepší image [či imidž?]), pro bližní (pomůžete bojovat proti nezaměstnanosti), pro životní prostředí (nové auto je úspornější). Vypadá to jako úžasné řešení! Ale jak je tomu doopravdy?

Je pravda, že nové auto bude pravděpodobně mít šetrnější provoz než staré. Jenže výroba nového auta a likvidace starého – to je pořádné zatížení pro životní prostředí! A kromě toho nové (dokonce provozně šetrnější) auto bude svádět k „většímu využívání“. Celkový konečný dopad na životní prostředí si čtenář už domyslí.

Pokud se omezíme na ekonomiku v rámci „laissez-faire“, lze připustit že šrotovné (aspoň dočasně) ekonomiku pozvedne. Produkce automobilek bude žádána, automobilky tedy budou moci zaměstnávat lidi, a ti tak budou mít příjem. Stát při tom ušetří na podporách v nezaměstnanosti. – V Česku máme opravdu veliké výrobní kapacity automobilek! Jenže aut se nenajíme (aspoň já bych si na nich nepochutnal, to snad ještě tak kdysi mediálně známý Robot Emil), do aut se neoblékneme, auta by nám snad neměla zajišťovat bydlení. A auta budou dále produkovat skleníkový oxid uhličitý, budou zabírat prostor ve městech, houstnoucí provoz bude ohrožovat naše zdraví a životy. Kromě toho auta budou vyžadovat další a další komunikace, které nás budou připravovat o další a další cennou zemědělskou půdu. A protože se klima zřejmě mění, průměrná úrodnost půdy se pravděpodobně zmenší a značné její množství se promění v dno zvětšujících se moří a oceánů, a tak nakonec nejenže nás auta nenasytí, nýbrž podpoří hlad a nouzi.

Víme, že se najdou lidé, kteří zpochybňují tvrzení o probíhající klimatické změně. Avšak nezávisle na jejich svobodném názoru je velmi pravděpodobné, ba téměř jisté, že se s klimatem něco děje. My lidé – vlády a parlamenty, skupiny, právnické i fyzické osoby – bychom na to měli reagovat, a to nezávisle na tom, do jaké míry se člověk na tomto procesu podílí. Nad jiné důležitým krokem je vrátit úctu úrodné půdě jako vzácnému, nenahraditelnému zdroji (škoda, že označení „Boží dar“ zní většině dnešních lidí cize). Z tohoto hlediska každé její obětování výstavbě silnic a dálnic je neodpustitelným barbarstvím (či spíše zločinem - snad s výjimkou nejnnutnějších obchvatů měst a obcí v situacích, kdy tam silniční doprava přes centrum paralyzuje normální život).

Plánovaná výstavba dálnic se snad aspoň zpomalí – nikoli však jako akt zdravého rozumu, nýbrž kvůli ekonomické krizi. Ta by se nás mohla motivovat k zamyšlení nad našimi hodnotami, nad životním stylem, nad konzistencí našeho poznání a jednání. Mohla by nás vést k poznání, že náš současný způsob života je „trvale neudržitelný“, že svým počínáním planetě Zemi škodíme a podmínky lidského života na ní ničíme. Kapitalistický ekonomický systém je „šit na míru“ nekonečnému světu. A ten ve skutečnosti neexistuje, je jen „idealizací“, která kdysi oprávněná byla, avšak při dnešní velikosti lidské populace a technických

možnostech člověka své oprávnění ztratila. V reálném světě se dnes už pohybujeme u hranic únosnosti, ba - dost možná - jsme je už překročili. Je nezbytně nutné hledat nová „pravidla hry“, která by nesměřovala ke kontraproduktivním řešením jakými jsou šrotovné či výstavba k přírodě nešetrných dopravních cest, nýbrž by sledovala především spravedlivé sdílení bohatství naší planety a ohleduplné zacházení s jejím úžasným systémem, který popsal James Lovelock a jemuž William Golding dal poetické jméno Gaia. Tento bez nadsázky živý organismus je nemocný, vinou člověka. A jedním z příznaků nemoci jsou přemnožená auta. - Dokud bude environmentálně příznivější přeprava vlakem dražší a hůře dostupná než cesta autem, je v našem ekonomickém (a možná i v politickém) systému cosi v nepořádku. A dokud se sice budeme hlásit k udržitelnému rozvoji, ale budeme přitom zvyšovat míru zátěže a degradace prostředí, je něco v nepořádku nejen v našem myšlení, nýbrž v našem lidství vůbec. My lidé máme rozum, dokázali jsme rozvinout úžasnou vědu, která sice především vede k poznání, že skoro nic nevíme, ale také nám přináší bohaté a cenné informace o světě a zákonitostech jemu imanentních. Nejsme však s to podle toho jednat. Chybí nám vůle, chybí nám vědomí sounáležitosti s celkem - s lidmi i s přírodou.

Je před námi velký úkol toto poznání o našem místě a možnostech v konečném, omezeném světě šířit. Vytvářet vztahy vzájemnosti mezi lidmi. Budovat vědomí odpovědnosti za svět, za přírodu, za lidskou společnost. Není nedostatek práce, je moc co dělat.

## **6.2 Genové (a myšlenkové) manipulace**

*Eva Hauserová*

Ve sborníku přednášek Českého klubu skeptiků Sisyfos, kde mě většina příspěvků nadchla, je mi přece jen jeden článek trnem v oku: je to příspěvek profesora Jaroslava Drobníka, fanaticky hlava nehlava bijící do odpůrců geneticky modifikovaných plodin a potravin.

Pana profesora znám už z natáčení ekologického pořadu na stejné téma, je to charismatický čilý stařík, který ale argumentuje stylem „účel světí prostředky“, neboli ve svém nadšení pro věc se neštítí ničeho, ani pusté demagogie. Hned to ukážu na příkladech.

Pěstování GMO nevede vždycky nutně ke zvýšení produktivity a zlevnění výroby, jak Drobník tvrdí. Možná to platí na opravdu velkých plochách a při zachování přesných agrotechnických postupů, ale pro drobné farmáře ze zemí Třetího světa to zdaleka není pravda. Viděla jsem filmové záběry zoufalých a rozzuřených indických rolníků, kteří vydali své úspory za genově zmanipulované osivo a výsledkem bylo, že krachovali. Reklama na GMO je zřejmě nějakým způsobem uvedla v omyl, možná nepochopili, že musí geneticky upravené osivo každoročně znovu nakoupit, a k tomu příslušné herbicidy nebo jinou chemii. Každopádně výsledkem mohou být i soudní procesy s nevinnými farmáři, na jejichž polích byly nalezeny GM rostliny, za které nezaplatili – jenomže mohlo jít o pyl či semínka zanesená větrem; nebo se prostě jen nekonal očekávaný zázrak a farmáři zabředli do dluhů a hladu, takže nakonec často páchají sebevraždy nebo prodávají vlastní ledvinu, jen aby přežili.

Při svém pražském vystoupení o tom ohnivě promlouvala indická ekofeministka Vandana Shiva, která bohužel argumentuje podobným stylem jako Drobník, i když z druhé strany. Nenamáhala se žádným vysvětlováním a pouze emotivně vykřikovala, že GMO kradou lidem svobodu, zabíjejí rolníky a přinášejí jim bídu a hlad. Jádrem toho všeho ale bylo určitě pravdivé, pro drobné rolníky ze zemí Třetího světa totiž může být výhodnější s velkými nadnárodními společnostmi vůbec nekoketovat, už proto, aby nebyli zcela závislí na cenách vykupovaného zboží a nevzdali se své „životní pojistky“ – samozásobitelství.

Drobník se rozčiluje, že Evropa odmítá ve svém zemědělství používání GMO, ale úplně ignoruje fakt, že tu nejde pouze o střet ekonomických zájmů (Evropa kontra Amerika), ale o krajnotvornou funkci zemědělství v Evropě a o to, že stále více Evropanů kupuje biopotraviny, které jsou s pěstováním GMO neslučitelné. Dál se zlobí, že Greenpeace má na šíření svých myšlenek nějaké (ve skutečnosti relativně nevelké) peníze, jako by Monsanto a další firmy živící se vývojem a šířením GMO, které jistě podporují i Drobníkovu činnost, neměly a neinvestovaly do svého PR peněz o několik řádů víc.

Co se týče nebezpečnosti GMO, je samozřejmě pravda, že se od 80. let, kdy se začaly tyto technologie ve velkém používat, nic tak strašného nestalo. Ale taková nemoc šílených krav na sebe také dala nějakou dobu čekat, než se projevila. Neškodí zachovávat princip předběžné opatrnosti, obzvláště když v Evropě o GMO nestojíme a nepotřebujeme je. Není pravda, že by genové inženýři měli dokonale pod kontrolou, co dělají. Přes devadesát procent genomu má zatím neznámé funkce – to zní docela šokující, že? – a my nevíme, co přesně se s cizorodou, naprosto nepřibuznou DNA v hostitelském genomu děje. Je tam totiž nastřelována víceméně „naslepo“ a čeká se, zda se v příslušném místě hostitelského genomu – nebo v nějakém jiném místě - „chytí“. Přiznejme, že i v přírodě dochází ke všelijakým rekombinacím, které by snad také občas mohly vyplodit něco nebezpečného, ale zahrajeme-li si trochu na scifisty, můžeme směle udělat prognózu, že technologie genových manipulací pravděpodobnost nějakého „průšvihů“ přece jenom zvyšuje. Drobník má naprostou pravdu, že mutanty vzniklé radiací jsou vytvořeny ještě drastičtějšími a násilnějšími prostředky, což by ovšem mělo vyznít jako varování, nikoli jako povzbuzení, že si tím pádem můžeme dělat úplně co chceme.

Zcela reálné je nebezpečí, že se GM plodiny zkříží se svými divokými příbuznými a ohrozí tak přírodní diverzitu (kříženci mohou být životaschopnější a zatlačit původní druhy).

Vrcholem demagogie je svalování afrického hladomoru na evropské odpůrce GMO: Afričané prý nemohou nakoupit americkou GM kukuřici, protože by si ji afričtí farmáři vyseli a Evropa by od nich pak GM úrodu nekoupila. Co je to za hloupou argumentaci? Jsou snad Evropané povinni kupovat (jakoukoli) kukuřici, aby někoho chránili před hladem? A hlavně: proč tedy Afričané GM kukuřici nejprve neumelou na mouku, než ji rozdají hladovícím masám?

Drobník se v závěru raduje, že evropské „tmářství“ – rozuměj odpor proti GMO – je na ústupu, ale já mám zcela opačné zprávy. Obyvatelé Evropy prostě pokládají GMO za neúčinné a riskantní. Evropa chce ekologické zemědělství a je ochotna platit za jeho produkty vyšší ceny. GMO v Evropě nepotřebujeme.

## 7. Různé

### 7.1 Nejistoty naší budoucnosti

*Pravidelný úterní fejetonek - vysíláno na stanici Radiožurnál 26. května 2009 v 6:40 a 8:40*

*Ivan Fišera*

Mnoho let se snažím nepatřit mezi ty, kdo si nechávají zakrývat pohled do budoucnosti bagatelizováním obav z blížících se ohrožení. To raději snesu být zařazen do skupiny těch, jež náš prezident posměšně nazývá alarmisty. Za rozumné totiž považuji uznat, že probíhající globální klimatické změny velmi pravděpodobně mohou vážně, až tragicky ovlivnit život stamilionů lidí, i když nevíme přesně kdy a jak. Nemůžeme si také zakrývat, že rychle rostoucí počet obyvatel naší planety a jejich nároků přinese další vážné ekologické, sociální a ekonomické problémy. Neměli bychom se nechat zaskočit ani tím, že během dvou či tří desítek let dostatek nafty přestane být samozřejmostí a zdroje energie, vody i řady surovin se stanou předmětem tvrdých a možná i ozbrojených konfliktů. Tak ostatně vidí pravděpodobnou budoucnost lidstva řada prognóz prestižních institucí. Dnes situaci navíc komplikuje i přetrvávající hospodářská krize. Problémů je tedy tolik, že mnozí mohou ztrácet naději. Řešení je ostatně mimořádně obtížné. Vyžaduje obrovský technologický a sociální pokrok a ten zase velkou míru svobodné tvořivosti jednotlivců ve velmi svobodně pojaté a přitom inteligentně koordinované globální ekonomice. Propojení individuální svobody, ekologické i sociální odpovědnosti a systémového manažerského myšlení se proto stalo velkou globální výzvou. Že se to nepovede? Možná ne, ale za poctivé úsilí a také uvážlivou volbu národních reprezentantů do mezinárodních institucí to rozhodně stojí. Ostatně v dohledu ani jiná dobrá alternativa není. Voňavý májový den vám přeje Ivan Fišera.

## 7.2 Jak jsem se stala permakulturní designérkou

*Eva Hauserová*

Týden letošní dovolené jsem strávila na kurzu permakultury. Co to je? Rozhodně nejen ekologické zahrádkářství.

Kurz se konal v krásných Hostýnských vrších, které jsem do té doby vůbec neznala – jsou to takové miniaturní Beskydy nad Zlínem, východně od Kroměříže. Majitelé chaty Oneness Centrum v Rusavě nás kurzisty nejen ubytovali a krmili, ale poskytli nám svůj pozemek k tomu, abychom na něm postavili tři útvary pro permakulturu typické: bylinkovou spirálu, bylinkovou koku a německou koku. Bylinková spirála i kopa jsou z kamenů a poskytují útočiště bylinkám s různými nároky, podle toho, zda je vysadíte nahoru na suché místo, nebo dolů na vlhčí místo do stínu. Německá kopa zase skrývá pod vrstvou země větve a listí, takže uvolňuje teplo obdobně jako kompost, a když je navíc šikovně situovaná tak, aby „lapala“ sluneční paprsky, rostliny se na ní vyhřívají a všechno zraje velmi rychle.

Tohle jsou jen tři příklady permakulturních „vynálezů“, vcelku se permakultura snaží designovat krajinu i zahrádky tak, aby napodobovaly přírodní vztahy a vzory a přitom poskytovaly hojnost jídla, dřeva i energie pro místní potřeby. Takže jde o trvale udržitelné hospodaření. Název je odvozen od „permanentní kultury“, což je porost co nejvíce podobný lesu, který se udržuje sám, prakticky bez jakékoli péče.

Ovšem permakultura je i způsob života, nebo životní filozofie. Odráží touhu po radikální proměně lidského života i hodnot a zpočátku (v 70. letech, kdy vznikla) měla dokonce protestně anarchistický nádech. Permakulturisté dobře zapadají do škatulky toho, čemu se říká „alternativci“: žijí skromně, co nejvíc v souladu s přírodou, která pro ně obvykle má i spirituální náboj. Což pro mě – jako pro exaktně uvažující skeptičku – může příležitostně představovat i problém. Tak například jsme se na kurzu učili, že voda je živá bytost, která sama touží mít pokud možno čtyři stupně Celsia, a že dovolíme-li jí v potrubí přirozené spirální proudění, sama se dezinfikuje. To mě jako bývalou mikrobioložku zaujalo a požadovala jsem vysvětlení: proč přesně bakteriím vadí spirální pohyb vody? Odvětili mi, že voda je živý organismus. Nojo, ale živé organismy přece mají imunitní systém, kterým se bakteriím brání! Nezáleží snad spíš na tom, je-li voda v potrubí provzdušňována, a podle toho v ní mohou existovat buď aerobní, nebo anaerobní bakterie? Odpověděli mi, že se mám řídit víc intuicí a máň rozumem. Nojo, ale já bych přece jen potřebovala nějaké vysvětlení, aspoň hypotetické...

Permakulturisté jsou zkrátka duševně spřízněni třeba s léčiteli využívajícími alternativní postupy, s bylinkáři, s makrobiotiky (ačkoli sami nemusí být vegetariány), s přívrženci domácích porodů, s lidmi křísícími tradiční, polozapomenutá vesnická řemesla a podobně. Opticky patří do kategorie „batikovaných“. Společensky kladou velký důraz na budování místních komunit, vytváření sítí vztahů, na spolupráci a soběstačnost v rámci malých skupin. Že to myslí upřímně, je vidět i na tom, že permakulturní svaz (Permakultura CS) se při dělení Československa nerozdělil, takže se na kurzu proplétala čeština a slovenština a jen občas se někdo zeptal, co je to krhla (konev), fúrik (kolečko), rýl (rýč), nebo jaký je rozdíl mezi rozmrviť a rozdrviť (rozdrobit a rozdrtit).

Co se týče účastníků kurzu, nejmladší z nich byli studenti, nejstarší frekventantky už jsou babičkami, a rekrutovali se z nejrůznějších profesí – přičemž většinou uvažují o nějakém posunu v životní náplni směrem od vydělávání peněz k něčemu alternativnímu a smysluplnějšímu.

Na programu kurzu byly kromě praxe na zahradě i lekce teorie, a v závěru kurzu jsme ve skupinkách vytvářeli permakulturní design pozemku patřícího k chatě. Při designování musíte myslet na koloběhy energií – jak využít vodu, slunce, vítr na pozemku, a taky co podniknout s odpady. Majitelé chaty chtěli hlavně vytvořit na zahradě pro děti, což jsou zdejší nejčastější návštěvníci, velkorysý dětský ráj. V úvahu přicházely tunely z živých vrbiček, pískoviště, skluzavky, lanové prolézačky a domky v korunách stromů, brouzdací jezírka, kmeny otesané do podoby jezevčků, naše skupina iniciativně navrhla „bahniště“ – obdobu pískoviště, kde by se ale děti mohly dosyta plácet a rochnit v bahně a pak se osprchovat. Někdy sem ale jezdí dospělí meditoval, takže pozemek bude mít i spoustu meditačních zákoutí.

Celkově to byl hezký zážitek – málokde vidíte pohromadě tolik lidí dobré vůle a překypujících ideály. Ne že bych byla schopná žít stoprocentně permakulturisticky, ale některé prvky z toho použít mohu.

### 7.3 Pozdrav ze Slepíčních hor

*Mirek Petr, Východočeská pobočka, květen 2009*

Víte, co spojuje Romainda Rollanda, Lva. N. Tolstého, Mahátma Gándhiho, 14. tibetského dala-  
jlámu, Konráda Lorenze, Alberta Schweizera a Josefa Vavrouška? – Tato otázka by klidně mohla být součástí přihlášky za člena velevážené Společnosti pro trvale udržitelný život, nebo rovnou zařazena do, na výsost potřebného, testu probuzení a aktivace její ospalé členské základny. Ale než k tomu dojde, nabízím místo několikastránkového elaborátu coby odpovědi, kratičkou exkurzi po naučné stezce Krajinou humanity.

Nuže, je to stezka z tohoto blátivého světa. Patří k ní prach i kaluže, kameny i výmoly, bodláčí i bodavý hmyz, ba i krvelačná klíšata. Kdo nad tím vším pozvedne hlavu, ne však příliš, aby neztratil kontakt s pozemskou realitou, bude odměněn v podobě sedmi zastavení s informačními tabulemi. Na šesti z nich pak nalezne vždy jednu významnou humanistickou osobnost. Tedy její životopis a hlavní myšlenky. Pro našince je dvojnásobným potěšením setkat se tu s Pepou Vavrouškem. Tato tabule je poslední. Vavrouškova osobnost a jeho vidění světa jako by tak završovalo úsilí jeho předchůdců. Však také, představíme-li si filosofii humanismu jako rozvětvený strom, pak vrchol jedné z těch hlavních větví Vavrouškovi určitě náleží.

Myšlenka a realizace stezky Krajinou humanity tady ve Slepíčních horách na úpatí Kohouta, do oblasti tvořící přechod mezi rovinatou Třeboňskou pánví a Novohradskými horami, může se jevit poněkud zvláštní až nepatřičná, ale pokud se člověk alespoň letmo seznámí s novodobou historií tohoto kraje, změní názor. Ba naopak, spíše si posteskne, že podobné projekty by si zasloužilo mnohem více českých a moravských příhraničních lokalit. Zde, právě zde, tak jako na celé řadě dalších míst země české, se střetávaly, prolínaly a spolužily dvě různé národnosti, dvě jazykové entity. Také zde zvítězila nesnášenlivost, také zde zavlála vlajka konečného národnostního řešení. Jedni, označení škrtem pera za škůdce a nepřátele, byli odsud vypuzeni a vydědění, aby je nahradila nesourodá směs nových přistěhovalců. O pár kilometrů dále na jih nedostali šanci už ani oni. Území ovládla všemocná pohraniční stráž. Po ní zůstaly kromě lidských obětí také zmizelé osady, asfaltové strážní silničky a vojenské objekty. Jako třeba v nedalekých Cetlinách. Z bývalého městečka dnes nalezneme jen kašnu a kostel. Ten, pěkně opravený, by tomuto osamělému místu mohla závidět nejedna obec v hlubokém českém vnitrozemí. Tady však renovaci zaštilili právě ti vyhnaní a vydědění. Zato sousední komplex budov bývalé pohraniční roty vypadá jako po nájezdu barbarů před deseti patnácti lety. Toho jen využívá mocná příroda, jež si bere zpět vše, co ji lidé kdysi odtrhli.

Kousíček od Cetlin narazíme na pěší a cyklistický přechod do Rakous. Místně nezkušené cestovatele dlužno varovat před duplicitou názvů na obou stranách dnes spíše formální hranice. Příkladem může být poutní kostel Pany Marie Sněžné. Naleznete jej jak ve Svatém Kamenu, tak i pár kilometrů přes čáru na rakouské straně, kde si jej postavili pováleční vysídlení. Pro poutníka jde tak o to, které turistické směrovce zrovna uvěří. Totiž i ta, která ukazuje do Čech se nakonec může obrátit na úplně druhou stranu.

Minulost se tu tak jakoby transformuje na pouhý problém s orientací. Ale to by bylo velké nedorozumění a bagatelizace sudetských poválečných dějin. A právě stezka humanity dokáže návštěvníka dovést k pochopení, že za komickou duplicitou v místních názvech se skrývají mnohé tragedie a zoufalství našich bývalých spoluobčanů. Ale nakonec i odhodlání vzepřít se osudu a začít nový život, i třeba na dohled od svých ukradených polí, luk a statků, od své rodné hroudy.

Naučná stezka Krajinou humanity připomíná myšlenky šesti osobností, které se pokusily v srdcích lidí probudit dobro, soucit, porozumění lidem jiného názoru, vyznání či národnosti a zodpovědnosti za svět, jak se zde doslova píše. Mě z toho pak vychází, že člověk zůstává člověkem bez rozdílu příslušnosti k tomu či onomu národu, k té či oné jazykové skupině. Člověkem, spoluobčanem i sousedem.

## 7.4 Bohoslužba za krajinu 23.5.2009

*Jiří Nečas*

Na Sedleckých skalách se letos, podobně jako loni, konala čtvrtou květnovou sobotu bohoslužba za krajinu. Uspořádala ji Ekologická sekce České křesťanské akademie ve spolupráci s OS Nad Drahaňským údolím, OS na ochranu památek v Dolních Chabrech, OS pro Ďáblice a občany Suchdola a Sedlce, Čimic a Dolních Chaber. Část účastníků se sešla již mezi 10. a 11. hodinou v dolnochaberském románském kostele Stětí sv. Jana Křtitele, kde byl podán odborný výklad o této pozoruhodné stavbě. Za radostného slunného počasí pak pokračovala pouť „po stopách křivatce českého pravého“ bohatou krajinou mezi Drahaňským a Čimickým potokem se zajímavými výhledy na levý břeh Vltavy a s příležitostným, byť nepříliš zřetelným, pohledem na Milešovku. Cestu obohatilo několik zastavení s odborným výkladem členky ZO ČSOP Sůva. Pravobřežní část pouti skončila u Sedleckého přívozu, na jehož levé straně se pak přidali další účastníci, mezi nimi i milý host a předřečník diskusní části setkání Dr. Václav Cílek.

Jádrem akce bylo setkání na zahradě nad Sedleckým skalami, v blízkosti žlutě značené turistické cesty z pražského Suchdola do Roztok u Prahy. Přestože se tam sešli křesťané různých církevních příslušností i ti, kdo se za křesťany nepovažují, celé odpoledne se neslo ve znamení jednoty, spojené s vděčností, především za krásu a bohatost krajiny, a zároveň s odpovědností. Vlastní bohoslužbu řídil Mgr. Milan Horák, kněz Obce křesťanů, kázal farář Mgr. Petr Hudec z českobratrské církve evangelické (ČCE), mezi předsedajícími byli dále náměstek synodního seniora ČCE Mgr. Miloš Rejchrt, místní římskokatolický kněz Mgr. Andrzej Koch a ordinovaný presbyter ČCE a ředitel Ekologické sekce České křesťanské akademie RNDr. Jiří Nečas. Příjemným obohacením odpoledne byl zpěv konžsko-angolsko-české hudební skupiny Nsango Malamu. Poslední částí programu byl rozhovor, do něhož přítomné uvedl ředitel Geologického ústavu AV ČR RNDr. Václav Cílek slovem o krajině a aktuálních problémech, které se k ní vztahují. Rozhovor se pak kromě obecných otázek našeho vztahu ke krajině, životního stylu, lidských hodnot apod. týkal i severního dálničního „obchvatu“ Prahy (trasovanému přes pražské území) a způsobu rozhodování o náročných investicích.

Akci, již se zúčastnilo asi 150 lidí, přálo počasí, i když pro některé účastníky bylo slunečního svitu až příliš mnoho. V kuloárových rozhovorech po jejím ukončení se už hovořilo o výhledu na čtvrtou květnovou sobotu 2010, kdy bychom se k podobné akci rádi sešli opět.

## 7.5 Plejtváci obrovští

*Eva Hauserová*

V březnovém čísle časopise National Geographic Česko jsem na podnět Hnutí Duha prostudovala článek o Američanech, kteří se snaží šetřit energií, respektive fosilními palivy, což nazývají „uhlíkovou dietou“.

Hned vedle byl článek o plejtvácích (tedy o velrybách) a já jsem si v první chvíli oba články spletla, jelikož Američani z toho tedy vyšli jako pěkní plejtváci. Plýtvající způsoby, o jakých se nám v Čechii ani nesní.

Obyvatelé USA mívají málo masivní domy, ze kterých utíká dost tepla - a jak to vidíme v amerických filmech, zvenčí vstupují hned do obývacího, čímž se vyvrzá spousta tepla. Není to jen filmařská pomůcka pro urychlení děje, oni to opravdu tak mají! Navíc pokud zrovna netopí, pouštějí klimatizaci – a to pořád, i když je venku příjemně, i kdyby si tím měli úplně vymrazit domy a auta. Používají ji prostě místo větrání. Když jsem kdysi v USA byla na návštěvě, ptali se mě, zda u nás máme v bytech klimatizaci – a když jsem řekla, že ne, litovali nás, jak jsme civilizačně zaostali.

Podobně to mají se sušením prádla – tamní pračky mají automaticky zabudovanou i sušičku a sušit prádlo na šňůře prostě neexistuje, to dělají jen naproste socky a společensky byste se tím stigmatizovali.

Z hlediska „uhlíkové diety“ se Američané samozřejmě hodně prohřešují neustálým ježděním v autě a tím, že každý člen rodiny od šestnácti výše má svůj vůz. Snad to ani jinak nejde, bez auta se totiž nikam

nedostanou, vzdálenosti jsou velké a ruka trhu tam zničila někdy po druhé válce osobní dopravu po železnici a zároveň i tramvaje. Prý šlo o spiknutí General Motors a dalších automobilek, které vykoupily akcie železničních a tramvajových společností a pak je zlikvidovaly, k čemuž se později přidal typicky americký odpor k vládním dotacím železnicím nebo k jejich znárodnění, takže dnes fungují převážně jen nákladní vlaky – plus autobusy Greyhound, ale opět: ty jsou jen pro socky. (Nemohu se ubránit škodolibosti – dnes automobilka General Motors přijímá dotace od státu a ani to ji nevytrhne, stejně zkrachuje.) Americká rodina ve zmiňovaném článku se tedy snažila omezovat jízdy autem, ale šlo to ztuha. Nicméně pěší procházky pro ně představovaly zajímavý objev!

V článku byla věta, které nemůžu uvěřit – jde snad o špatný překlad? (Nedivila bych se, protože celkově byl dost prkenný.) Cituji: „V dnešní typické kuchyni je přes den rozsvíceno deset 75wattových žárovek.“ Nejde o ANALOGII deseti žárovek, jako třeba stále běžící lednici a mrazák, ne, jde skutečně o žárovky! Potřebují jich mít deset a budou je nahrazovat úspornými! Ale nač deset žárovek svítících přes den? Nechápu.

Další položky seznamu ale už ve mně nevyvolávaly onen blazeovaný pocit, že my jsme na tom líp: například velikost domů. V článku jsem se dočetla, že průměrný nový dům v USA je dnes o 45 % větší než před 30 lety. Vygooglovala jsem si srovnání – a kapku mi spadla čelist: pravda, průměrný nový rodinný dům v Austrálii a USA dnes má přes 200 m<sup>2</sup>, ale v Čechách mají všechny (nikoli jen nové) rodinné domky plochu mezi 110–220 m<sup>2</sup> (menší nejsou vůbec ve statistikách zachyceny). A teď se podržte: v Británii má průměrný rodinný domek plochu 76 m<sup>2</sup> – stejnou jako průměrný nový BYT v Čechách. Takže nejsme vůbec skromní. Ledaže by ty naše domky byly vícegenerační, ale to už dnes taky vychází z módy.

Popravdě jsem článek prostudovala proto, že se mě Hnutí Duha tázalo, zda bych se nechtěla pustit do podobného experimentu s „uhlíkovou dietou“ sama. Zbabele jsem couvla. Vím, kde mám rezervy: pár stand-by spotřebičů, na radiátory bychom měli namontovat regulační ventily, přidat pár úsporných žárovek, ale na víc bychom se zmohli jen stěží. Hlavně bych se musela vzdát cestování – a to, kajicně se přiznávám, prostě nedokážu.

## **7.6 Neprávem tabuizovaná témata - co s „nepřizpůsobivými“ spoluobčany?**

*Martin Říha*

Tragédie, která málem stála životy celé jedné romské rodiny ve Vítkově na Opavsku, znovu celé zemi připomněla naléhavost otázky, jak u nás změnit chronicky neuspokojivé soužití lidí, kteří přijali a žijí více méně konformní životy v souladu s židovsko-křesťanskou či chcete-li euro-americkou tradicí a morálkou, s lidmi, kteří se životními postoji a způsoby od této životní praxe výrazně odlišují.

Člověk zrozený v rodině s oněmi židovsko-anticko-křesťanskými kořeny je odmalička vychováván a vzděláván k tomu, aby se v rámci své občanské komunity a zavedené společenské dělby práce připravil výchovou a vzděláním na dobu, kdy bude v tzv. „produktivním věku“ schopen vykonávat nějakou užitečnou činnost. Práci, kterou se sám užívá, např. jako zemědělec, nebo do té míry prospěšnou i jiným členům občanské komunity, že mu za ni budou ochotni poskytnout výměnou jiné produkty či činnosti nebo peníze jako univerzální platidlo, umožňující mu vybrat si, co si za výsledky své práce sám bude chtít opatřit pro uspokojení svých potřeb. Je naučený a přijímá za své, že k civilizačním vymoženostem tohoto kulturního okruhu patří, že příslušníci občanské komunity v produktivním věku vytvářejí více směřitelných hodnot, než sami spotřebují, aby se dokázali postarat jednak o děti, na život se teprve připravující, ale také o staré, kteří již svůj příspěvek do společného bohatství odvedli a zaslouží si za to úctu i odpočinek. Ví, že taková společnost se dokáže postarat o své přechodně nemocné nebo postižené, kteří se objektivně nemohou aktivně podílet na oné výměně a rozhojňování materiálního nebo duševního bohatství.

Člověk zrozený a vychovaný dnes v židovsko-anticko-křesťanské tradici a kultuře, sdílející tragické zkušenosti mnoha staletí a generací s náboženskou a kulturní nesnášenlivostí, kdy i společnosti hlásící se k těmto kulturám, vč. křesťanství, se dopouštěly na jinověrcích násilí, člověk se znalostí současných nebezpečí, spojených s rozvojem lidského poznání a technických vymožeností v kombinaci se zlem, je vychován

k tomu respektovat i jiné náboženské systémy a kulturní tradice, pokud se mu ovšem i od nich dostává stejného respektu, úcty a tolerance.

Problémy nastávají, začnou-li se občanské komunity, vyznávající odlišné náboženské a kulturní tradice, teritoriálně mísit, aniž by si přinesly do nového prostředí, vedle víry v lepší život, pokračující kulturní svébytnosti a náboženského přesvědčení, i schopnost přijmout pravidla občanského soužití, platná v onom novém prostředí pro tamní většinovou společnost. Pokud chtějí užívat výhod, spojených s příslušností k hospodářsky a společensky vyspělé komunitě bohatých zemí, měli by se také podřídit pravidlům, která jsou jednou z příčin úspěšnosti těchto zemí, této kultury. Pokud namísto přizpůsobení se izolují, nebo dokonce začnou aktivně působit proti principům, na kterých je hostitelská civilizace založena, je to špatné pro obě strany. Takovým „vetřelcům“, „černým pasažérům“, se každá zdravá společnost přirozeně brání. Patří-li k duševní výbavě moderního evropského či amerického člověka, vyrostlého v naší civilizaci, potřeba být úspěšný prostřednictvím především své užitečnosti pro jiné, snaha nalezení prostoru pro své více či méně kreativní uplatnění podle svých sil a schopností a právě tím si vysloužit úctu, respekt i prostředky k obživě, pak se nelze divit, že se příslušníci takto vybavené komunity nedokáží vyrovnat se skutečností, že mezi nimi žije a na civilizačních vymoženostech jejich sociálního systému se pasivně přizpůsobuje již desítky, ne-li stovky let určitá skupina „nepřizpůsobivých“ lidí, kteří do společného bohatství nejen nepřispívají, ale ještě z něj ubírají. Kteří se odmítají učit a připravovat na užitečný život, nepošílají do škol své děti, neučí je získávat si prostředky pro život vlastní užitečnou prací pro jiné, ale pouze „natahovat ruce“ po sociálních podporách nebo dokonce odmala krást. Bránit se takovým, vtírajícím se do našeho kulturního prostředí, aniž respektují jeho zákony a zvyklosti, je přirozené právo těch, kteří takové prostředí vytvářejí a ctí jeho pravidla.

Nemluvím a nepíši o těch, kteří se do situace nezaměstnanosti a sociální nouze dostali nikoliv vlastní vinou, práci si hledají a ostatní občanské povinnosti si plní. Píši o těch, které už ani nenapadne si práci hledat a kteří si myslí, že na podporu přesto mají právo.

Je třeba se vším důrazem říci, že žádat respektování zavedených pravidel od každého v zemi není žádný projev diskriminace, náboženské či rasové nesnášenlivosti. Je to jen logický požadavek na spojení příznání práv také s akceptováním povinností. Kdo si žádá jen práva, zneužívá zdravotní a sociální systém a není schopen nebo ochoten plnit s nimi spojené povinnosti, ten je oprávněně vyvrhován ze společnosti slušných lidí. A je naopak projevem diskriminace příslušníků většinové komunity, musejí-li sami pracovat, plnit si veškeré občanské povinnosti a přitom dlouhodobě snášet narušování občanského soužití excesy chování, rušením nočního klidu, okrádáním, ničením majetku, nepořádkem v okolí bydliště těchto lidí a ještě jim přispívat ze svých daní a poplatků na bydlení, kterého si nedovedou vážit, které ničí, přispívat jim na živobytí vinou příliš benevolentních veřejných institucí, neschopných vynutit si rovnost před zákonem a pořádek, které si přeci právě k tomu účelu jako daňoví poplatníci platíme.

Paradoxním výsledkem této neschopnosti veřejných institucí zajistit práva většiny ve vztahu k této minoritě pak jsou logicky dva související jevy. Že tento benevolentní systém přitahuje z ciziny další, podobně založené skupiny obyvatel, takže roste zátěž státu a jeho pracujících v sociální oblasti. A že jsou vládní činitelé lidmi shledáváni za ochránce nikoliv lidských práv, ale naopak jejich škůdce, neschopné porozumět potřebám společnosti a konat. Konat ovšem neznamená jen zřídit ke každému obtížnému tématu nový úřad nebo zpracovat další neužitečnou „koncepti“. Měli jsme vládní výbory i ministerstvo pro lidská práva a záležitosti menšin, jenže s nulovými výsledky. Můžeme se domnívat, že kdyby fungovala řádně ministerstva financí, práce a sociálních věcí, školství, mládeže a tělovýchovy, vnitra, spravedlnosti a jim podřízené složky veřejné správy a moci, vč. soudů, ani bychom takové další instituce nepotřebovali. Za stávající situace ale logicky roste ve veřejnosti odpor k nepřizpůsobivým i k vládě, zesilují tendence vzít spravedlnost do vlastních rukou, objevují se akce občanské sebeobran, narůstají tendence k násilí, k extrémismu. Zcela logicky se dlouhodobou neschopností tyto problémy řešit posilují skupiny obyvatel s násilnickými sklony a recepty, jak s problémem naložit a vyřešit jej „jednou provždy“. Je pokrytecké tato fakta zakrývat, vyzývat nadále majoritní společnost k toleranci a trpně přihlížet k tomu, že na straně „nepřizpůsobivých“ je ona zavedená a desítky let trpěná diskriminace řádných občanů považována dokonce



za „právo“, které jim nemůže být odňato a které si dokonce lze na úřadech vynucovat sprostotou a násilím. To je rasismus naruby, který by měl být postihován stejně přísně, jinak nežijeme v právním státu.

Nemají-li se opakovat další „Vítkovy“, je nejvyšší čas přestat planě žvanit o lidských právech a začít něco skutečně dělat pro nastolení rovnosti nejen v právech, ale i v povinnostech občanů téhle země. Donutit tyto lidi posílat děti do školy, učit se pracovním návykům, jinak konec podpory. Nekritizovat ty, kdo se do tohoto kyselého jablka v zájmu řádných občanů nebáli kousnout. Na tom musí aktivně začít pracovat nejen majoritní společnost a veřejné instituce, ale i především ona komunita „nepřízpůsobivých“ sama, chce-li tu zůstat, plnohodnotně žít a časem se celá začlenit jako rovnoprávná součást společnosti mezi majoritu.

Musíme na jedné straně umět pochválit a vyzdvihnout ty, kteří pravidla platná v této zemi pro plnohodnotný život přijali a vedou si úspěšně, ale také nebát se odnímat výhody a trestat všechny, kdo se jimi neřídí. A pokud se podřídí všeobecně platným a respektovaným pravidlům někdo nechce, neměli bychom pokrytecky plakat, bude-li si hledat místo k životu jinde. Oni na to přijdou i jinde na světě, že všude je chléb o dvou kůrkách. Buď přijmou naše, nebo tamní pravidla, nebo zůstanou i v nové zemi vyvrženci bez úcty a respektu, dočasnými neužitečnými příživníky na tamním sociálním systému, než se začne i tamní majorita zneužívání tamních sociálních vymožeností aktivně bránit. Možná, že někde ve světě existuje náboženský systém anebo kultura, pro které by přijetí vyznavačů tohoto způsobu života nebyl problém. Budou to však patrně země oproti euro-americkému kulturnímu a náboženskému okruhu chudé, pokud tam ovšem náhodou neteče ropa ze země. Jsem však přesvědčen, že v euro - americké civilizaci to je a bude problém všude, včetně vysněné Kanady. A chce-li si někdo udržet možnost využívat její přednosti, musí přijmout i povinnosti a zvyklosti, na kterých tato životní úroveň vyrostla. Jiné cesty není. Čím dříve se to stane zjevné, uznávané a veřejně deklarované ve světě, čím dříve se při jakémkoliv požadavku na rovnost i v povinnostech přestaneme navzájem obviňovat z rasizmu a sociální necitlivosti, tím lépe pro všechny.

## **8. NOVÉ KNIHY**

### **8.1 Základy dopravní ekologie**

*Vydal Ústav pro ekopolitiku, o.p.s.*

Kniha shrnuje nejnovější zajímavé poznatky mladého vědního oboru dopravní ekologie, která se zabývá systémem člověk – doprava – životní prostředí a vzájemným působením těchto složek. Jinými slovy řeší, jak se vyrovnávat se závažnými problémy v oblasti dopravy – včetně škod na životním prostředí, jako jsou dopady na změny klimatu, přírodní zdroje, zábor ploch, hluk a prach, ale i dopadů na společnost.

Současné demografické změny vyžadují zásadní změnu pohledu na zajištění potřeb a dostupnost cílů s ohledem na různé skupiny obyvatel - zvláště seniorů, dětí nebo osob se sníženou mobilitou. Kniha se zabývá i otázkami financování, například očekávanou zhoršenou dostupností financí na výstavbu silnic a dalších dopravních cest.

Publikace nabízí zájemcům ze všech dotčených oborů – odborníkům, studentům, praktikům, občanům, občanským iniciativám, dopravním plánovačům a politikům - nejen nové informace o dopravním sektoru a otázkách, se kterými se bude muset v dalších letech vyrovnávat. Nabízí i praktická opatření pro snižování vlivů na životní prostředí, nebo odkazy na materiály a inspirativní zdroje informací.

Publikace Základy dopravní ekologie je k dostání za cenu 195,-Kč. Knihu si můžete osobně převzít na níže uvedené adrese. V případě zaslání budou k ceně připočteny poštovní náklady.

Základy dopravní ekologie je rozšířenou aktualizací německo-ruského slovníčku dopravní ekologie „Verkehrsökologie“, sestaveného ve spolupráci studentů a vědeckých pracovníků pod Technickou univerzitou v Drážďanech a Omskou univerzitou v Rusku. Publikace byla zpracována v německo-české spolupráci a podpořena prostředky EU z programu INTERREG, Ministerstva dopravy ČR, Česko-německého

fondy budoucnosti a Grantové agentury ČR. Česká verze je doplněna o české realie a prameny. Editorkami jsou Michaela Valentová z Ústavu pro ekopolitiku, o.p.s. a Hana Brůhová-Foltýnová z Centra pro otázky životního prostředí.

Kontakt:

*Michaela Valentová (michaela.valentova@ekopolitika.cz) nebo Barbora Šafářová (barbora.safarova@ekopolitika.cz)*

*Ústav pro ekopolitiku, o.p.s. - <http://ekopolitika.cz>*

*Kateřinská 26, Praha 2*

*Tel: 224 828 257, 224 828 553*

## **8.2 Jak léčit nemoc šílené medicíny aneb Hippokratova noční můra,**

*Jiří Šavlík, Jan Hnízdil, František Houdek: nakladatelství Andrej Šťastný, Praha 2008.*

Když ruka trhu trpí artrózou

*Eva Hauserová*

V nové knize Jak léčit nemoc šílené medicíny upozorňují autoři, Jiří Šavlík, Jan Hnízdil a František Houdek, velmi výstižně na to, že zdravotnictví v tržních podmínkách je vymknuto z kloubů a šílí. To ano. Ale na druhé straně si kapku idealizují „přirozenou“ a „harmonickou“ minulost.

Ruka trhu ani nemůže na zdravotnictví působit jinak: lékaři jsou pod obrovskými tlaky farmaceutických a zdravotnických firem, aby předepisovali co nejvíce léků a prováděli co nejvíce co nejdražších vyšetření a leckdy i zbytečných zákroků. (Dobry příklad je děsivě se zvyšující procento císařských řezů v porodnictví, většinou nikoli nutných.) Jsem přesvědčená, že lékaři nemyslí nijak špatně, když tyto tlaky „poslouchají“, navíc se pacienti sami dožadují drahých léků, vyšetření a zákroků. Autoři knihy ale hned lamentují nad úpadkem morálky a dělají paralelu mezi zmanipulovanými doktory a zmanipulovanými přívrženci kriminálních režimů. To mi přijde trochu moc. Nicméně pravda je taková, že ve zdravotnictví se může utopit a částečně vyplývat naprosto neomezené množství prostředků. Slyšela jsem, že farmaceutický byznys už dnes vynáší víc než zbrojní průmysl. To mluví za vše.

Autoři konstatují, že velká část případů, kdy pacient přijde za lékařem, by se dala léčit čistě prací s psychosomatikou – tomu věřím, je známo, že placebo efekt opravdu léčí v desítkách procent případů, takže se mu nevysmívejme. Když je na vás lékař vlídný, vy respektujete jeho autoritu a on přezkoumá váš životní styl a dá vám pár dobrých rad, jak žít zdravěji a vyrovnaněji, určitě vás to povzbudí a posílená psychika společně se změněným režimem budou dobře působit na vaši celkovou kondici. Realita je ale v tomto směru víc než neutěšená. Je to až šokující, ale během studií se lékaři vůbec neučí, jak vést rozhovor s pacientem, jak ho zbavit stresu, jak pracovat s psychosomatikou. A musím z vlastní zkušenosti dosvědčit, že na jejich práci a úrovni komunikace je to často znát.

K silným stránkám knihy patří vylíčení příkladů z praxe – i čtenář laik okamžitě vidí, že tito lidé, stěžující si na různé nedefinovatelné bolesti, zažívací potíže apod., mají ve skutečnosti psychické problémy, nebo naprosto vražedný životní styl. Přesto je mašinerie našeho zdravotnictví semele svým standardizovaným způsobem, vyplývá na ně spousty vysoce specializovaných vyšetření, nic nenajde a nepomůže jim – a nenajde se vůbec nikdo, kdo by se jich zeptal, jak vlastně žijí.

Na druhé straně se mi moc nezdá, když autoři kupříkladu naznačují, že artróza je nemoc způsobená stářím a jako s takovou bychom se s ní měli vyrovnat a nejíst pilulky proti bolestem kloubů. Možná tak pít nějaké čajičky a dávat si obklady po vzoru našich prababiček. Nesouhlasím, myslím si, že vymožeností civilizace bychom se neměli tak asketicky zříkat. Je sice pravda, že léky tlumící bolesti mohou mít vedlejší efekty, jako krvácení do trávicího traktu, ale kdo má právo soudit, co je v tomto případě menší zlo?

Zkrátka kniha je to zajímavá, ale myslím, že než aby člověka jednoznačně „osvítla“, spíše ho podněcuje, aby si na věci udělal vlastní názor a sám se rozhodl, kde je pravda.

## 9. AKTUÁLNÍ ADRESY A INFORMACE O STUŽ

### 9.1 Informace o STUŽ

**Společnost pro trvale udržitelný život (STUŽ)** je dobrovolná nezisková nevládní organizace (občanské sdružení). Byla založena prvním ministrem životního prostředí Československa Josefem Vavrouškem v roce 1992. STUŽ je zaměřena na zkoumání a vytváření předpokladů trvale udržitelného života na místní, regionální, národní a globální úrovni.

**Předsednictvo STUŽ** zasedá 1. úterý v měsíci od 14,00 hod. zpravidla v místnosti č. 401 v Klubu techniků, Novotného lávka (před seminářem), schůze předsednictva jsou otevřené pro členy STUŽ, kteří zde mají hlas poradní (článek 7.4 stanov STUŽ)

**Podmínky členství:** Podmínky členství jsou upraveny stanovami STUŽ čl. 6. O členství podle těchto podmínek rozhoduje předsednictvo (výjimečně valné shromáždění) na základě vyplněné přihlášky a případného vyjádření ostatních členů STUŽ. Přihlášky jsou k dispozici u tajemnice. Zápisné činí jednorázově 100,- Kč, členský příspěvek 500,- Kč za rok. Osoby bez vlastního příjmu: zápisné 50,- Kč, členský příspěvek za rok 100,- Kč.

Příspěvek lze uhradit buď přímo v hotovosti tajemnici Evě Vavrouškové např. na úterních besedách, anebo složenkou C na adresu sekretariátu STUŽ, Krkonošská 1 nebo složenkou A-V na účet STUŽ, případně bankovním převodem na účet STUŽ. Číslo účtu STUŽ: 3944349/0800 u Čs. spořitelny a.s., Praha 2.

### 9.2 Předsednictvo

Jméno	Adresa domů	Adresa do práce
<b>Ing. Jiří Dlouhý</b> předseda jiri.dlouhy@czp.cuni.cz	Na Hanspaulce 7 160 00 Praha 6 mobil: 603 841 304	Centrum UK pro otázky ŽP Josef Martího 2, 162 00 Praha 6 tel.:
<b>MUDr. Eva Rychlíková</b> místopředsedkyně rychlikova@cizp.cz	Návětrná 555/1 400 01 Ústí nad Labem mobil: 720 173 636	ČIŽP, Na Břehu 267, 190 00 Praha 9, tel: 222 860 333
<b>Ing. Jiří Fencel</b> místopředseda jiri_fencel@volny.cz	Matjuchinova 1218 156 00 Praha 5 – Zbraslav	
<b>Mgr. Eva Horová</b> hora.eva@seznam.cz	Na Výsluní 2 147 00 Praha 4	tel.: 241 719 227
<b>RNDr. Jiří Nečas</b> JorgeMalTiempo@seznam.cz	Počernická 58/512 108 00 Praha 10 274 773 032 mobil 732414882	Vysoká škola ekonomická Fakulta informatiky a statistiky Katedra matematiky tel. 224 094 240
<b>PaedDr. Jiří Roth</b> místopředseda jiri.roth@worldonline.cz	Jiráskova 4211 430 03 Chomutov tel.: 474 620 843	
<b>Pavel Šremer, prom.biol.</b> pavel_sremer@env.cz sremer@seznam.cz	Liškova 633 142 00 Praha 12 tel.: 222 952 299 mobil: 724 967 437	MŽP, Vršovická 65 100 00 Praha 10 tel.: 267 122 429 mobil: 602 113 701

### 9.3 Revizní komise

Jméno	Adresa domů	Adresa do práce
<b>Ing. Jaroslav Mejzr</b> předseda	Pštrossova 4, 110 00 Praha 1 tel.: 224 910 847	
<b>Ing. Miroslav Punčochář</b> punc@icpf.cas.cz	Petýrkova 1995 148 00 Praha 4 tel.: 272 933 906	AV ČR, Ústav chem. procesů Rozvojová 135, 165 02 Praha 6 tel.: 220 390 298

### 9.4 Ostatní

Jméno	Adresa
<b>Ing. Eva Vavroušková</b> tajemnice eva.vavrouskova@ecn.cz	Krkonošská 1, 120 00 Praha 2 tel./fax: 222 726 909 mobil: 604 171 921
<b>Dana Kopanicová</b> účetní kopanicova@udapra.cz	Pacioli Accountants, s.r.o. 120 00 Praha 2, Perucká 18/2247 tel./fax: 242 429 914, mobil: 603 870 930

### 9.5 Zástupci regionálních poboček

Jméno	Adresa domů	Adresa práce
<b>Chomutovská</b> PaedDr Jiří Roth	viz adresář předsednictva	
<b>Českolipská</b> PhDr. Miroslav Hudec mhudec@seznam.cz hudecPPP@dmcl.cz Michaela Komersová (adm.) michaela.komersova@up.mpsv.cz mis.kom@seznam.cz	Střelnice 2286 470 01 Česká Lípa tel. 487 523 168	Pedagogicko-psychologická poradna, Havlíčková 443, 470 01 Česká Lípa, tel.: 487 522 179
<b>Jizerskohorská (prac. skupina)</b> Ing. Zdeněk Joukl z.joukl@iol.cz	č.p. 621, PS22 486 61 Desná II tel.: 483 383 339	
<b>Východočeská</b> Miroslav Petr mirek.petr@email.cz	Jana Masaryka 1322 500 12 Hradec Králové tel.: 495 274 160	VaK a.s. Hradec Králové Víta Nejedlého 893, 500 00 HK tel.: 495 406 102
<b>Karlovarská</b> RNDr. Pavel Žlebek stuzkv@cmail.cz	Mlýnská 58 360 05 Karlovy Vary mobil: 606 606 599	Západní 22 360 01 Karlovy Vary tel.: 353 223 619
<b>Kulivá hora (prac. skupina)</b> Hana Řezníčková, práce mail hanarezna@centrum.cz	Roblín 24, 252 27 Třebotov, tel. 724 663 587	Národní památkový ústav, Valdštejnské náměstí 8, 118 01 Praha 1 tel.: 257 010 130

## **9.6 Čestné předsednictvo**

*Doc. MUDr. Martin Bojar, MUDr. Jan Cimický, CSc., Táňa Fischerová, prof. RNDr. Mikuláš Huba, CSc, Jaroslav Hutka, Prof. Dr. Erazim Kohák, Otakar Leiský, prof. Hana Librová, prof. Bedřich Moldan, Jana Štrobllová*

---

*Tento Zpravodaj vychází v rámci projektu financovaného Magistrátem hl. města Prahy*

Odesílatel

***STUŽ – Společnost pro trvale udržitelný život***

**Krkonošská 1, 120 00 Praha 2**

**IČO: 47608277**

fax: 222 726 909

e-mail: [eva.vavrouskova@ecn.cz](mailto:eva.vavrouskova@ecn.cz)

<http://www.stuz.cz>

**Zpravodaj STUŽ** – vychází podle potřeby jako informační periodikum pro členy a příznivce STUŽ

ev.č. MK ČR E18763

Adresa redakce a zasílání příspěvků:

Ing. Eva Vavroušková

Krkonošská 1, 120 00 Praha 2

fax: 222 726 909

e-mail: [eva.vavrouskova@ecn.cz](mailto:eva.vavrouskova@ecn.cz)

Dáno do tisku: září 2009

Titulní strana: ak. malíř Karel Čapek

Tisk: Jungmannova 3, Praha 1